

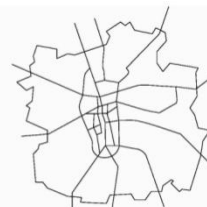
# TEREN

SPÓŁKA Z O.O.

PRZEDSIĘBIORSTWO ZAGOSPODAROWANIA MIAST I OSIEDLI  
URBAN DEVELOPMENT ENTERPRISE LTD

90-448 ŁÓDŹ, ul. ŻWIRKI 1C LOK. 3, tel. (42) 632-02-83, e-mail: [biuro@teren-urbanistyka.pl](mailto:biuro@teren-urbanistyka.pl)

---



etap: wyłożenie do publicznego wglądu

**PROGNOZA ODDZIAŁYWANIA NA ŚRODOWISKO**  
DO PROJEKTU ZMIANY MIEJSCOWEGO PLANU ZAGOSPODAROWANIA  
PRZESTRZENNEGO OBEJMUJĄCEGO TEREN DZIAŁKI NR 116  
W MIEJSCOWOŚCI SIENNICA, GMINA SIENNICA

**Temat:** ZMIANA MIEJSCOWEGO PLANU  
ZAGOSPODAROWANIA PRZESTRZENNEGO  
OBEJMUJĄCEGO TEREN DZIAŁKI NR 116, GMINA  
SIENNICA

**Nazwa opracowania:** Prognoza oddziaływania na środowisko

**Umowa:** nr RI.6722.1.2022.AK z dnia 18 lipca 2022 r.

**Zlecniodawca:** Gmina Siennica

**Wykonawca:** Przedsiębiorstwo Zagospodarowania Miast i Osiedli  
„TEREN” sp. z o. o. Łódź ul. Żwirki 1C lok. 3

**Autor prognozy:** mgr inż. Justyna Borkowska  
12.04.2023 r.

*Justyna Borkowska*

- 12 kwietnia 2023 r. -

## SPIS TREŚCI

<b>1. WSTĘP</b> .....	<b>4</b>
<b>2. PODSTAWA PRAWNA, CEL I ZAKRES PROGNOZY</b> .....	<b>4</b>
2.1. Podstawa prawna .....	4
2.2. Warunki, jakim powinna odpowiadać prognoza oddziaływania na środowisko dotycząca projektów miejscowych planów zagospodarowania przestrzennego .....	5
2.3. Główne cele dokumentu i zakres opracowania .....	6
<b>3. POWIĄZANIA PROJEKTOWANEGO DOKUMENTU Z INNYMI DOKUMENTAMI</b> .....	<b>7</b>
<b>4. METODY ZASTOSOWANE PRZY SPORZĄDZANIU PROGNOZY</b> .....	<b>9</b>
<b>5. CHARAKTERYSTYKA I FUNKCJONOWANIE ŚRODOWISKA PRZYRODNICZEGO TERENU OBJĘTEGO PROGNOZĄ</b> .....	<b>10</b>
5.1. Położenie administracyjne i fizyczno - geograficzne .....	11
5.2. Budowa geologiczna .....	12
5.3. Rzeźba powierzchni .....	13
5.4. Warunki klimatyczne .....	13
5.5. Wody powierzchniowe .....	14
5.6. Wody podziemne .....	15
5.7. Gleby .....	17
5.8. Szata roślinna i świat zwierzęcy .....	17
5.9. Dziedzictwo i zasoby kulturowe .....	21
<b>6. POTENCJALNE ZMIANY STANU ŚRODOWISKA W PRZYPADKU BRAKU REALIZACJI ZAŁOŻEŃ PLANU</b> .....	<b>21</b>
<b>7. STAN ŚRODOWISKA NA OBSZARACH OBJĘTYCH ZNACZĄCYM ODDZIAŁYWANIEM</b> .....	<b>22</b>
7.1. Zanieczyszczenie wód powierzchniowych, podziemnych i gleb .....	22
7.2. Stan zanieczyszczenia powietrza .....	24
7.3. Zagrożenie hałasem i promieniowaniem elektroenergetycznym .....	26
7.4. Zagrożenie środowiska przez odpady .....	27
<b>8. OCHRONA ŚRODOWISKA ISTOTNA Z PUNKTU WIDZENIA REALIZACJI USTALEŃ PLANU, DOTYCZĄCA OBSZARÓW PODLEGAJĄCYCH OCHRONIE NA PODSTAWIE USTAWY Z DNIA 16 KWIEŃNIA 2004 R. O OCHRONIE PRZYRODY</b> .....	<b>29</b>
<b>9. CELE OCHRONY ŚRODOWISKA USTANOWIONE NA SZCZEBLU KRAJOWYM I WOJEWÓDZKIM</b> .....	<b>30</b>
<b>10. OCENA SKUTKÓW DLA ŚRODOWISKA WYNIKAJĄCYCH Z PRZYSZŁEGO PRZEZNACZENIA TERENÓW W PROJEKCIE MIEJSCOWEGO PLANU ZAGOSPODAROWANIA PRZESTRZENNEGO GMINY</b> .....	<b>35</b>
10.1. W zakresie emisji zanieczyszczeń do powietrza atmosferycznego .....	35
10.2. W zakresie emisji zanieczyszczeń do wód lub do ziemi .....	36
10.3. W zakresie zagrożenia odpadami i zanieczyszczenia gleby lub ziemi .....	36
10.4. W zakresie wykorzystywania zasobów środowiska i niekorzystnego przekształcania terenu .....	37
10.5. W zakresie emitowania hałasu i pól elektromagnetycznych .....	38
10.6. W zakresie występowania poważnych awarii .....	39
<b>11. OCENA SKUTKÓW REALIZACJI USTALEŃ PROJEKTU MIEJSCOWEGO PLANU ZAGOSPODAROWANIA NA CAŁOŚĆ ELEMENTÓW ŚRODOWISKA W ICH WZAJEMNYM POWIĄZANIU</b> .....	<b>39</b>
11.1. W zakresie oceny stanu i funkcjonowania środowiska wynikającego z uwarunkowań określonych w opracowaniu ekofizjograficznym .....	40
11.2. W zakresie oceny zagrożeń dla środowiska z uwzględnieniem wpływu na zdrowie ludzi, które mogą powstawać na terenie objętym projektem planu lub innych terenach .....	41
<b>12. PRZEWIDYWANE ZNACZĄCE ODDZIAŁYWANIE</b> .....	<b>42</b>
<b>13. PROPOZYCJA ROZWIĄZAŃ ZAPOBIEGAWCZYCH, OGRANICZAJĄCYCH I KOMPENSACYJNYCH</b> .....	<b>52</b>
<b>14. ROZWIĄZANIA ALTERNATYWNE DO ROZWIĄZAŃ ZAWARTYCH W PLANIE</b> .....	<b>54</b>
<b>15. TRANSGRANICZNE ODDZIAŁYWANIE NA ŚRODOWISKO</b> .....	<b>54</b>
<b>16. METODY MONITORINGU ORAZ CZĘSTOTLIWOŚCI JEJ PRZEPROWADZENIA</b> .....	<b>55</b>
<b>17. STRESZCZENIE W JĘZYKU NIESPECJALISTYCZNYM</b> .....	<b>55</b>
<b>18. INFORMACJA O RODZAJACH DOKUMENTÓW UWZGLĘDNIONYCH PRZY SPORZĄDZANIU PROGNOZY</b> .....	<b>57</b>

## 1. WSTĘP

Podstawą opracowania jest umowa z dnia 18 lipca 2022 r. zawarta między Gminą Siennica a Przedsiębiorstwem Zagospodarowania Miast i Osiedli „TEREN” Sp. z o.o. na wykonanie zmiany miejscowego planu zagospodarowania przestrzennego obejmującego teren działki 116, gmina Siennica.

W dniu 15 lipca 2022 r. Rada Gminy w Siennicy podjęła uchwałę Nr XLVII.0007.393.2022 w sprawie przystąpienia do zmiany miejscowego planu zagospodarowania przestrzennego obejmującego teren działki 116 w miejscowości Siennica, gmina Siennica.

## 2. PODSTAWA PRAWNA, CEL I ZAKRES PROGNOZY

### 2.1. Podstawa prawna

Podstawą sporządzenia prognozy oddziaływania na środowisko jest art. 46 i art. 51 Ustawy z dnia 3 października 2008 r. o udostępnianiu informacji o środowisku i jego ochronie, udziale społeczeństwa w ochronie środowiska oraz ocenach oddziaływania na środowisko, zgodnie z którym organ opracowujący projekt miejscowego planu zagospodarowania przestrzennego jest zobowiązany do sporządzenia prognozy oddziaływania na środowisko.

Prognozę oddziaływania na środowisko stworzono w powiązaniu z następującymi dokumentami, w oparciu o zawarte w nich ustalenia:

- 1) *Opracowanie ekofizjograficzne do zmiany miejscowego planu zagospodarowania przestrzennego obejmującego teren działki 116 w miejscowości Siennica, gmina Siennica, Przedsiębiorstwo Zagospodarowania Miast i Osiedli „Teren” Sp. z o.o., 2021;*
- 2) *Projekt zmiany miejscowego planu zagospodarowania przestrzennego obejmującego teren działki 116 w miejscowości Siennica, gmina Siennica. Przedsiębiorstwo Zagospodarowania Miast i Osiedli „Teren” Sp. z o.o., 2021;*
- 3) *Studium uwarunkowań i kierunków zagospodarowania przestrzennego Gminy Siennica (uchwała nr XXXIII.0007.2014 z dnia 26 czerwca 2014 r.- Rady Gminy Siennicy);*
- 4) *Rozporządzenie Ministra Środowiska z dnia 13 kwietnia 2010 r. w sprawie siedlisk przyrodniczych oraz gatunków będących przedmiotem zainteresowania Wspólnoty, a także kryteriów wyboru obszarów kwalifikujących się do uznania lub wyznaczenia jako obszary Natura 2000 (Dz. U 2010 nr 77 poz. 510),*
- 5) *Rozporządzenie Ministra Środowiska z dnia 9 października 2014 r. w sprawie ochrony gatunkowej roślin (Dz. U. 2014 poz. 1409),*
- 6) *Rozporządzenie Ministra Środowiska z dnia 16 grudnia 2016 r. w sprawie ochrony gatunkowej zwierząt (Dz. U. 2016 poz. 2183),*

- 7) Rozporządzenie Ministra Środowiska z dnia 9 października 2014 r. w sprawie gatunków dziko występujących grzybów objętych ochroną (Dz. U. 2014 poz. 1408),
- 8) Rozporządzenie Rady Ministrów z dnia 18 października 2016 r. w sprawie Planu gospodarowania wodami na obszarze dorzecza Wisły (Dz. U. 2016 poz. 1911).

## **2.2. Warunki, jakim powinna odpowiadać prognoza oddziaływania na środowisko dotycząca projektów miejscowych planów zagospodarowania przestrzennego**

Zgodnie z ustawą z dnia 3 października 2008 r. o udostępnianiu informacji o środowisku i jego ochronie, udziale społeczeństwa w ochronie środowiska oraz ocenach oddziaływania na środowisko, prognoza sporządzana dla potrzeb postępowania w sprawie oddziaływania na środowisko projektów miejscowych planów zagospodarowania przestrzennego powinna określać i oceniać między innymi skutki wpływu realizacji ustaleń projektu miejscowego planu zagospodarowania przestrzennego na elementy środowiska przyrodniczego oraz dobra materialne, a także skutki, które mogą wyniknąć z projektowanego przeznaczenia terenów.

Ustala się, iż prognoza powinna obejmować obszar objęty projektem miejscowego planu zagospodarowania przestrzennego wraz z obszarami pozostającymi w zasięgu oddziaływania wynikającego z realizacji ustaleń miejscowego planu. Zatem obszar objęty prognozą nie może być mniejszy od obszaru objętego zmianą miejscowego planu zagospodarowania przestrzennego, co jest konieczne zważywszy na wzajemne powiązania poszczególnych elementów środowiska.

Zakres i stopień szczegółowości informacji wymaganych w prognozie – został określony przez Państwowego Powiatowego Inspektora Sanitarnego w Mińsku Mazowieckim pismem znak: ZNS.9022.15.2023 z dnia 3 lutego 2023 r., natomiast Regionalny Dyrektor Ochrony Środowiska w Warszawie nie udzielił odpowiedzi w wyznaczonym terminie.

**Poniżej przedstawiono zakres sporządzonej prognozy w oparciu o art. 51 ust. 2 ustawy ze wskazaniem treści zawartych w niniejszym dokumencie:**

OZNACZENIE ARTYKUŁU USTAWY	ZAKRES PROGNOZY	WSKAZANIE TREŚCI ZAWARTCH W OPRACOWANYM DOKUMENCIE (ROZDZIAŁ)
art. 51 ust. 2 pkt 1 lit. a	informacje o zawartości, głównych celach projektowanego dokumentu oraz jego powiązaniach z innymi dokumentami	2,3
art. 51 ust. 2 pkt 1 lit. b	informacje o metodach zastosowanych przy sporządzaniu prognozy,	4
art. 51 ust. 2 pkt 1 lit. c	propozycje dotyczące przewidywanych metod analizy skutków realizacji postanowień projektowanego	16

	dokumentu oraz częstotliwości jej przeprowadzania	
art. 51 ust. 2 pkt 1 lit. d	informacje o możliwym transgranicznym oddziaływaniu na środowisko	15
art. 51 ust. 2 pkt 1 lit. e	streszczenie sporządzone w języku niespecjalistycznym	17
art. 51 ust. 2 pkt 2 lit. a	określenie, analiza i ocena istniejącego stanu środowiska oraz potencjalnych zmian tego stanu w przypadku braku realizacji projektowanego dokumentu	5,6,7
art. 51 ust. 2 pkt 2 lit. b	określenie, analiza i ocena stanu środowiska na obszarach objętych przewidywanym znaczącym oddziaływaniem	7
art. 51 ust. 2 pkt 2 lit. c	istniejące problemy ochrony środowiska istotne z punktu widzenia realizacji projektowanego dokumentu, w szczególności dotyczące obszarów podlegających ochronie na podstawie ustawy z dnia 16 kwietnia 2004 r. o ochronie przyrody	8
art. 51 ust. 2 pkt 2 lit. d	cele ochrony środowiska ustanowione na szczeblu międzynarodowym, wspólnotowym i krajowym, istotne z punktu widzenia projektowanego dokumentu, oraz sposoby, w jakich te cele i inne problemy środowiska zostały uwzględnione podczas opracowywania dokumentu	9
art. 51 ust. 2 pkt 2 lit. e	przewidywane znaczące oddziaływania, w tym oddziaływania bezpośrednie, pośrednie, wtórne, skumulowane, krótkoterminowe, średnioterminowe i długoterminowe, stałe i chwilowe oraz pozytywne i negatywne, na cele i przedmiot ochrony obszaru Natura 2000 oraz integralność tego obszaru, a także na środowisko	12
art. 51 ust. 2 pkt 3 lit. a	przedstawienie rozwiązań mających na celu zapobieganie, ograniczanie lub kompensację przyrodniczą negatywnych oddziaływań na środowisko, mogących być rezultatem realizacji projektowanego dokumentu, w szczególności na cele i przedmiot ochrony obszaru Natura 2000 oraz integralność tego obszaru	13
art. 51 ust. 2 pkt 3 lit. b	przedstawienie rozwiązań alternatywnych do rozwiązań zawartych w projektowanym dokumencie wraz z uzasadnieniem ich wyboru oraz opis metod dokonania oceny prowadzącej do tego wyboru albo wyjaśnienie braku rozwiązań alternatywnych, w tym wskazania napotkanych trudności wynikających z niedostatków techniki lub luk we współczesnej wiedzy	14

### 2.3. Główne cele dokumentu i zakres opracowania

Celem opracowania jest określenie rodzaju, stopnia oraz zasięgu przestrzennego zmian środowiska, wywołanych przez zagospodarowanie terenu ustalone przez nowe zapisy planu miejscowego.

Prognoza ma za zadanie:

- określić pojawiające się zagrożenia wynikające z dopuszczenia przez plan nowych sposobów użytkowania terenów,
- sprawdzić, czy zostały uwzględnione uwarunkowania środowiskowe,
- ocenić skutki wynikające z realizacji projektowanych zamierzeń,
- sprawdzić, czy przyjęte sposoby zapobiegania i ograniczania negatywnego oddziaływania przyczyniają się do jego zmniejszenia,

- sprawdzić w jakim stopniu proponowany sposób zagospodarowania może naruszać zasady prawidłowej gospodarki zasobami.

Prognoza powinna obejmować obszar objęty projektem miejscowego planu zagospodarowania przestrzennego wraz z obszarami pozostającymi w zasięgu oddziaływania wynikającego z realizacji ustaleń planu. Zatem obszar objęty prognozą nie może być mniejszy od obszaru objętego planem, co jest konieczne zważywszy na wzajemne powiązania poszczególnych elementów środowiska.

Prognoza przedstawia rozwiązania mające na celu zapobieganie, ograniczanie lub kompensację przyrodniczą negatywnych oddziaływań na środowisko, mogących być rezultatem realizacji projektowanego dokumentu.

### 3. POWIĄZANIA PROJEKTOWANEGO DOKUMENTU Z INNYMI DOKUMENTAMI

Prognoza uwzględnia informacje zawarte m.in. w następujących rodzajach dokumentów:

#### 1) **Studium uwarunkowań i kierunków zagospodarowania przestrzennego gminy Siennica** (uchwała nr XXXIII.0007.2014 z dnia 26 czerwca 2014 r.- Rady Gminy Siennicy)

Analizie poddano zapisy planistyczne zawarte w *Studium uwarunkowań i kierunków zagospodarowania przestrzennego Gminy Siennica*. Wymieniony dokument wskazuje kierunki rozwoju gospodarczo przestrzennego gminy, identyfikując jednocześnie czynniki hamujące ten rozwój.



Lokalizacja obszaru opracowania na Studium uwarunkowań i kierunków zagospodarowania przestrzennego gminy

Źródło: Studium uwarunkowań i kierunków zagospodarowania przestrzennego gminy

Działka 116 w miejscowości Siennica, objęta zmianą planu znajduje się na terenie oznaczonym w Studium jako tereny zabudowy mieszkaniowej

jednorodzinnej. Działka zlokalizowana jest w strefie ochrony konserwatorskiej „E” – ochrony ekspozycji zespołu zabytkowego. Dodatkowo, znajduje się w strefie „OW” – obserwacji archeologicznej.

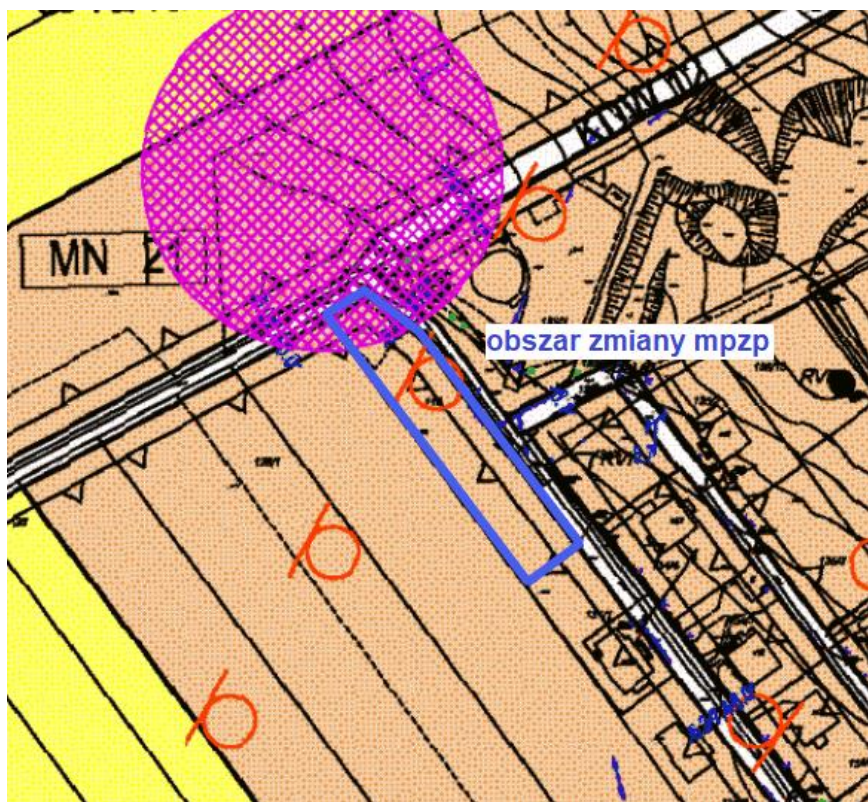
W Studium uwarunkowań i kierunków zagospodarowania przestrzennego Gminy Siennica dla terenów dla zabudowy mieszkaniowej jednorodzinnej ustalono następujące zasady kształtowania zabudowy i zagospodarowania terenu:

- lokalizacja nowej i utrzymanie istniejącej zabudowy z możliwością remontu, rozbudowy, przebudowy, modernizacji obiektów
- mieszkaniowych z jednoczesnym porządkowaniem użytkowanej działki; minimalna powierzchnia biologicznie czynna –30-50 % powierzchni działki;
- wysokość nowych budynków – do dwóch kondygnacji, z dopuszczeniem użytkowego poddasza; podpiwniczenia w zależności od warunków gruntowo-wodnych i spełnieniu przepisów odrębnych;
- dla budynków mieszkalnych dachy dwu- lub wielospadowe, o kącie nachylenia od 21° do 45°;
- utrzymanie istniejących i możliwość lokalizacji usług i rzemiosła zarówno wbudowanych w obiekty mieszkaniowe jak i wolnostojących przy zachowaniu zasady ograniczenia ewentualnej uciążliwości do granic terenu, do którego podmiot gospodarczy posiada tytuł prawny;
- możliwość przekształcania zabudowy na funkcję agroturystyczną, z zastrzeżeniem, że nie może powodować negatywnego oddziaływania na środowisko.

Projekt zmiany miejscowego planu zagospodarowania przestrzennego jest zgodny z zapisami Studium.

**2) „Uchwała Nr XLIV.0007.326.2018 Rady Gminy w Siennicy z dnia 25 października 2018 r. w sprawie uchwalenia miejscowego planu zagospodarowania przestrzennego gminy Siennica dla obszaru w granicach administracyjnych miejscowości: Siennica, Siennica obręb Stara Wieś, Nowodwór, Gągolina”**





Lokalizacja obszaru opracowania na dotychczas obowiązującym mpzp  
Źródło: <http://ugsiennica.bip.org.pl>

W obowiązującym aktualnie miejscowym planie zagospodarowania przestrzennego, działka nr 116 w Siennicy przeznaczona jest na teren zabudowy mieszkaniowej jednorodzinnej. Pod względem funkcji, zmiana planu nie przewiduje zatem zmian. Ze względu jednak na niewielką szerokość działki, wynoszącą jedynie 17m, sporządzany dokument zmienia odległość linii zabudowy od ul. Zachodniej z 6 m na 4 m. Zmiana wynika ze złożonego wniosku właściciela nieruchomości.

#### 4. METODY ZASTOSOWANE PRZY SPORZĄDZANIU PROGNOZY

Prognoza oddziaływania na środowisko przyrodnicze do projektu miejscowego planu zagospodarowania przestrzennego została opracowana metodą porównawczą.

Metoda opracowania polega na:

- określeniu stanu środowiska na terenie objętym planem i terenach otaczających,
- ocenie projektowanych zmian w aspekcie wpływu ustaleń na stan środowiska,
- ocenie zgodności projektowanych rozwiązań z zasadami zrównoważonego rozwoju i aktualnymi aktami prawnymi oraz dokumentami wyższego rzędu, takimi jak:
  - Strategia na rzecz Odpowiedzialnego Rozwoju do roku 2020 (z perspektywą do 2030 r.)

- Strategia Zrównoważonego Rozwoju dla Polski do 2025 roku.
- Polityka ekologiczna państwa 2030 – strategia rozwoju w obszarze środowiska i gospodarki wodnej.
- *Strategia Rozwoju Województwa Mazowieckiego 2030+. Innowacyjne Mazowsze.*
- *Plan Zagospodarowania Przestrzennego Województwa Mazowieckiego,*
- *Program Ochrony Środowiska Województwa Mazowieckiego do 2022r.,*
- *Studium uwarunkowań i kierunków zagospodarowania przestrzennego gminy Siennica,*
- *Rozporządzenie Ministra Środowiska z dnia 9 października 2014 r. w sprawie ochrony gatunkowej roślin,*
- *Rozporządzenie Ministra Środowiska z dnia 6 października 2014 r. w sprawie ochrony gatunkowej zwierząt,*
- *Rozporządzenie Ministra Środowiska z dnia 9 października 2014 r. w sprawie ochrony gatunkowej grzybów,*
- *Dyrektywa Rady 79/409/EWG z dnia 2 kwietnia 1979 w sprawie ochrony dzikiego ptactwa,*
- *Rozporządzenie Ministra Środowiska z dnia 12 stycznia 2011 r. w sprawie obszarów specjalnej ochrony ptaków,*
- *Plan Gospodarowania Wodami na obszarze Dorzecza Wisły,*
- *Dyrektywa 2000/60/WE Parlamentu Europejskiego i Rady z dnia 23 października 2000 r. ustanawiająca ramy wspólnotowe działania w dziedzinie polityki wodnej.*

Stan środowiska określono na podstawie materiałów instytucji zajmujących się ochroną środowiska, specjalistycznych opracowań naukowych, informacji zawartych w materiałach archiwalnych, powszechnie dostępnej literaturze specjalistycznej i informacjach dostępnych w Internecie oraz szczegółowych danych zebranych podczas dokonywanej inwentaryzacji terenu.

Informacje zawarte w prognozie opracowano stosownie do stanu współczesnej wiedzy i metod oceny oraz dostosowano je do zawartości i stopnia szczegółowości.

Wytyczne dotyczące ochrony środowiska zawarte w zapisach zmiany planu dają gwarancję prawidłowych działań mających na celu ochronę środowiska. Zawarte w nim zadania pozwolą zapewnić odpowiednie warunki życia mieszkańców przy zakładanym rozwoju gospodarczym.

## **5. CHARAKTERYSTYKA I FUNKCJONOWANIE ŚRODOWISKA PRZYRODNICZEGO TERENU OBJĘTEGO PROGNOZĄ**

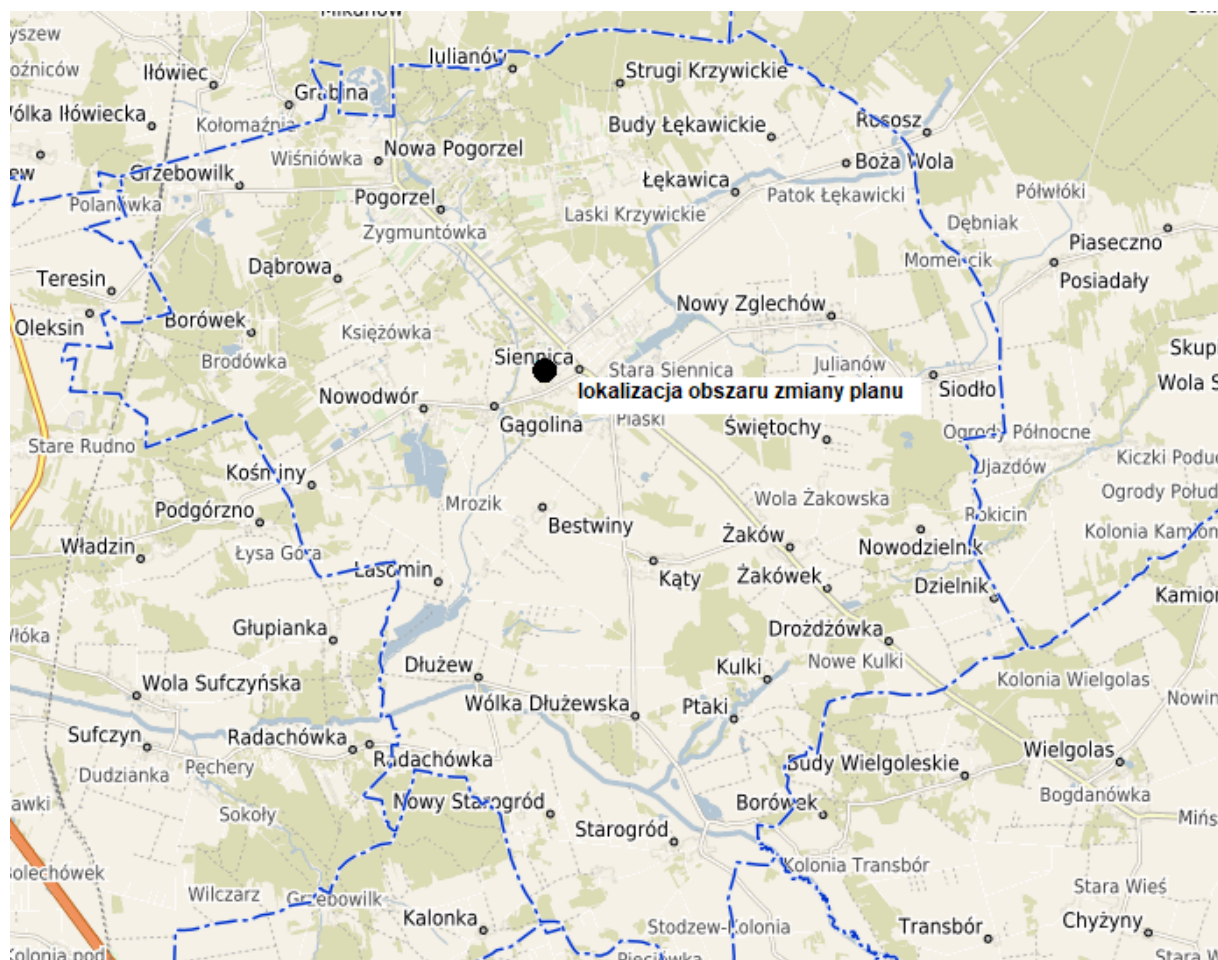
Mając na uwadze, iż jednym z dokumentów, na podstawie których sporządzono zmianę miejscowego planu zagospodarowania przestrzennego jak i niniejszą prognozę jest opracowanie ekofizjograficzne (dla potrzeb projektu zmiany miejscowego planu zagospodarowania), w którym dokonano szczegółowej analizy charakterystyki i funkcjonowania środowiska

na terenie objętym zmianą planu - w rozdziale ujęta została jedynie synteza tych zagadnień.

### 5.1. Położenie administracyjne i fizyczno - geograficzne

Gmina Siennica położona jest we wschodniej części województwa mazowieckiego, w powiecie mińskim. Graniczy z gminami: Cegłów i Latowicz – od wschodu, Parysów – od południa, Pilawa i Kołbiel – od zachodu, Mińsk Mazowiecki – od północy. Najbliższą aglomeracją miejską jest miasto Mińsk Mazowiecki (ok. 11 km).

Obszar opracowania położony jest w centralnej części gminy Siennica, w miejscowości Siennica. Północna granica obszar zmiany mpzp stanowi jednocześnie północną granicę gminy. Całkowita powierzchnia obszaru zmiany mpzp wynosi ok. 0,14 ha.



Lokalizacja obszaru zmiany planu na tle gminy Siennica  
Źródło: Opracowanie własne na podstawie <http://siennica.e-mapa.net/>

Obszar posiada dogodne położenie, sąsiaduje bezpośrednio z drogą publiczną nr 221136W – ul. Zachodnia. W odległości ok. 420 m na północny zachód od obszaru zmiany mpzp przebiega droga wojewódzka nr 802.



Wg regionalizacji fizyczno-geograficznej Polski J. Kondrackiego obszar gminy Siennica (a zatem również obszar zmiany planu) znajduje się w strefie prowincji Niżu Środkowoeuropejskiego, podprowincji Nizin Środkowopolskich, makroregionie Niziny Środkowomazowieckiej. Miejscowość Siennica (zatem również obszar objęty zmianą mpzp) położona jest na obszarze mezoregionu Wysoczyzna Kotaszyńska.

## 5.2. Budowa geologiczna

W podłożu gminy Siennica dominują neoplejstoceny gliny zwałowe, ich eluwia piaszczyste i piaski z głazami powstałe w wyniku akumulacji lodowcowej w trakcie stadiu mazowieckopodlaskiego zlodowacenia środkowopolskiego. Znaczną powierzchnię pokrywają piaski, żwiry, głazy i gliny zwałowe wykształcone w strefie akumulacji czołolodowcowej stadiu mazowiecko-podlaskiego. Największy obszar zajmują grunty z podłożem zbudowanym z piasków gliniastych lekkich. W rejonach wsi Borówek, Grzebowilk, Świętochy i wzdłuż północnej granicy gminy dominują piaski luźne. W dolinach mniejszych cieków i obniżeniach terenu powszechne są piaski słabo gliniaste.



■ Żwiry, piaski, głazy i gliny moren czołowych;

Położenie terenu objętego zmianą mpzp na tle Szczegółowej Geologicznej Mapy Polski  
Źródło: [metadane.pgi.gov.pl](http://metadane.pgi.gov.pl)

Geologia działki, dla której sporządzana jest zmiana miejscowego planu zagospodarowania przestrzennego nie jest zróżnicowana. Według Mapy Geologicznej Polski, obszar znajduje się w wydzieleniu żwirów, piasków, głazów i glin moren czołowych. W granicach działki objętej opracowaniem nie ma terenów górniczych ani obszarów górniczych. Teren nie należy do obszarów naturalnych zagrożeń geologicznych. Struktura geologiczna obszaru opracowania i ukształtowanie jego powierzchni wykluczają

występowanie niekorzystnych zjawisk w postaci osuwisk lub ruchów masowych.

### 5.3. Rzeźba powierzchni

Obszar Gminy charakteryzuje się stosunkowo zróżnicowaną rzeźbą terenu. Na ukształtowanie powierzchni wpływ miały przede wszystkim procesy glacialne i fluwioglacialne związane z wycofywaniem się ostatniego na tym terenie zlodowacenia, tzw. środkowopolskiego w trakcie neoplejstocenu. Najniżej położony punkt na terenie Gminy znajduje się w okolicach wsi Dłużew w dolinie rzeki Świder (120 m n.p.m.), najwyższą wysokością bezwzględną charakteryzują się wydmy w okolicach wsi Budy Łękawickie (180 m n.p.m.). Dominującymi formami geomorfologicznymi są formy akumulacji lodowcowej i rzecznotłowcowej, w znacznym stopniu zdenudowane. Są to głównie wysoczyzny morenowe z nielicznymi morenami akumulacyjnymi. W dolinach rzecznych dominują formy młodsze: równiny zalewowe i nadzalewowe powstałe w wyniku akumulacji rzecznej w okresie holocenu.

Obszar objęty zmianą miejscowego planu to teren płaski. Rzeźba terenu opracowania nie jest zróżnicowana. Rzędne terenu na analizowanej działce kształtują się od ok. 139,6 m n.p.m. w południowej części do ok. 140,1 m n.p.m. w części północnej.

### 5.4. Warunki klimatyczne

Decydujący wpływ na warunki klimatyczne wywiera napływ określonych mas powietrza.

Według regionalizacji klimatycznej Polski, gmina Siennica znajduje się w granicach klimatycznej Dzielnicy Środkowej. Średnia temperatura roczna wynosi 6,9°–7,1°C. W ciągu roku odnotowuje się średnio 118 dni z przymrozkami. Średnie temperatury lipca to 17,5°–18°C, a stycznia –4,1°C. Dni mglistych jest ok. 52, a dni z pokrywą śnieżną 40–45. suma rocznych opadów waha się między 560–620mm.

Lokalne odkształcenia warunków klimatycznych (w porównaniu z danymi ze stacji IMiGW) wiążą się głównie z rzeźbą i pokryciem powierzchni terenu.

Większe obszary dolin i obniżeń (głównie dolina Świdra) stanowią obszary inwersyjne, predysponowane do zalegania chłodnego powietrza.

Tereny położone po zawietrznej stronie kompleksów leśnych, polany leśne, wschodnie zbocza dolin o kierunku N-S oraz tereny intensywnej zabudowy są obszarami zacisznymi. Poniższa tabela przedstawia częstość występowania poszczególnych kierunków wiatrów.

Kierunki wiatrów (wg stacji Dęblin – ok. 60 km od gm. Siennica):

N	NE	E	SE	S	SW	W	NW	Cisze
5,3%	6,5%	13,1%	9,0%	11,3%	10,7%	16,6%	10,7%	16,8%

Warunki klimatyczne na terenie Gminy nie odbiegają od przeciętnych dla regionu, lokalne odkształcenia warunków klimatycznych są niewielkie i związane przede wszystkim z występowaniem wód powierzchniowych i podmokłości.

Obszar objęty projektem zmiany planu – nie wyróżnia się innymi cechami niż opisane wcześniej, jak dla gminy.

## **5.5. Wody powierzchniowe**

Obszar gminy Siennica znajduje się w dorzeczu rzeki Świder, prawego dopływu Wisły. Rzeka przepływa przez obszar Gminy na kilkukilometrowym odcinku we wsi Starogród, Nowy Starogród i Dłużew. W górnym biegu, począwszy od Dłużewa i dalej w kierunku gminy Latowicz jest uregulowana, co znacznie ogranicza jej wartości przyrodniczo krajobrazowe i zdolność do samooczyszczania. Koryto rzeki położone na zachód od Dłużewa jest nieuregulowane, zachowało swój pierwotny charakter z licznymi meandrami włącznie. Najważniejszymi dopływami Świdra są Piaseczna, do której spływają wody z południowo-wschodniej części gminy oraz Sienniczka zasilana wodami z większości pozostałego obszaru gminy.

Miejscowości położone na krańcu północno-zachodnim gminy odwadniane są przez niewielkie cieki odprowadzające wody bezpośrednio do rzeki Świder.

Na terenie Gminy występują niewielkie zbiorniki retencyjne, głównie w postaci sztucznych stawów, zlokalizowanych na Sienniczce i Piasecznej. Największe zespoły stawów występują w dolinie Sienniczki: w Nowodworze (ok. 6 ha), Lasominie i Siennicy (obręb Stara Wieś). W Piasecznej zlokalizowane są 4 stawy (po ok. 1 ha) w Dzielniku, Drożdżówce, Kulkach i Ptakach. Oprócz stawów występują także nieliczne, lokalne, naturalne zagłębienia wypełnione wodą np. w miejscowości Borówek.

Bezpośrednio w granicach analizowanego obszaru nie przepływają wody powierzchniowe. Obszar zmiany mpzp znajduje się natomiast w odległości ok. 250 m na zachód od Dopływu z Pogorzeli, zasilającego wody Sienniczanki. Sienniczanka natomiast przepływa w odległości ok. 730 m na południe od obszaru.

Położenie i charakter sieci hydrograficznej fragmentu obszaru objętego zmianą miejscowego planu zagospodarowania przestrzennego, decydują, iż teren objęty zmianą planu znajduje się poza obszarami szczególnego zagrożenia powodzią.

Obszar opracowania położony jest na obszarze Dorzecza Wisły, należy do Regionu Wodnego Środkowej Wisły. Zlokalizowany jest na obszarze Jednolitej Części Wód Powierzchniowych „Sienniczka” (PLRW20001725669).

W analizie przeprowadzonej w Planie gospodarowania wodami na obszarze dorzecza Wisły stwierdzono, iż JCWP „Sienniczka” cechuje zły stan wód. Jednostką, w ramach której położony jest obszar objęty zmianą mpzp jest zagrożona nieosiągnięciem celów środowiskowych.

Projekt zmiany planu nie wpłynie na zmianę stanu analizowanych JCWP.

## **5.6. Wody podziemne**

Według regionalizacji hydrogeologicznej Polski obszar gminy Siennica (i obszar opracowania) należy do regionu Środkowej Wisły. Według danych zawartych w opracowaniach Państwowego Instytutu Geologicznego na obszarze Gminy dominują warunki umożliwiające niską wydajność typowego ujęcia korzystającego z czwartorzędowych utworów wodonośnych.

W utworach trzeciorzędowych i czwartorzędowych jakość zasobów określona została jako dobra. Wody wymagają jedynie prostego uzdatniania prowadzącego do eliminacji jonów żelaza i rzadziej manganu. Pierwszy użytkowy poziom wodonośny jest izolowany od podłoża, a jakość wody trwała w czasie.

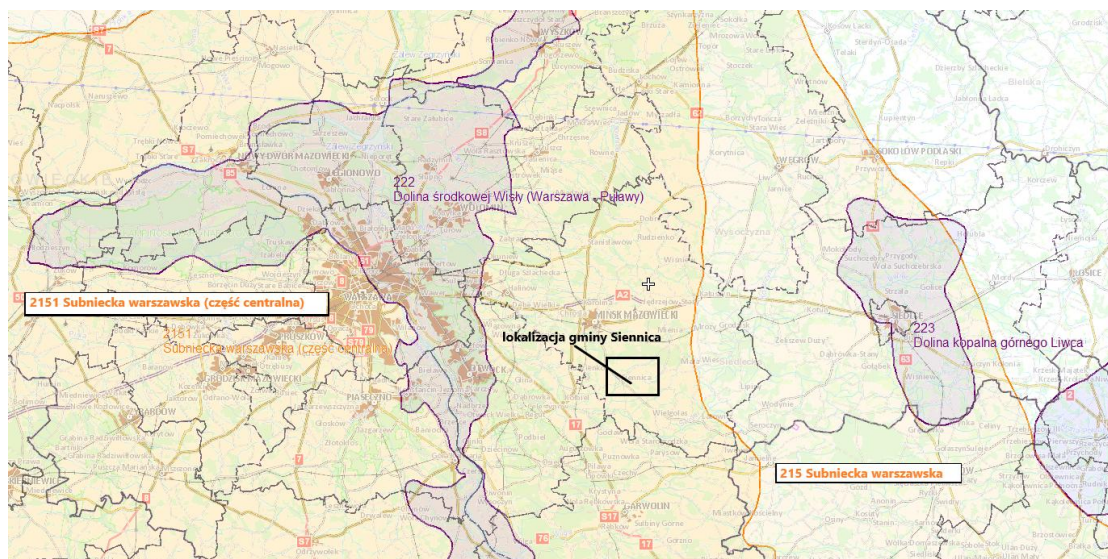
Podstawowy poziom wodonośny znajduje się w utworach czwartorzędowych na głębokości 40–60 m. Jego eksploatacja jest głównym źródłem wody dla lokalnych wodociągów.

Odnawialność wód podziemnych szacowana jest na poziomie 50–100 m<sup>3</sup>/dobę\*km<sup>2</sup> dla wód w utworach czwartorzędowych i około 5 m<sup>3</sup>/dobę\*km<sup>2</sup> w utworach trzeciorzędowych.

Średni wieloletni odpływ podziemny szacuje się na niskim poziomie i wynosi około 40–90 mm rocznie.

Obszar całej Gminy (zatem również obszar zmiany mpzp) został objęty granicami Głównego Zbiornika Wód Podziemnych nr 2151 – Subniecka Warszawska (część centralna), stanowiącego część rozległego nieudokumentowanego Głównego Zbiornika Wód Podziemnych w utworach trzeciorzędowych o wysokiej waloryzacji – Zbiornik nr 215 – Subniecka Warszawska.

Jego zasięg obejmuje centralną część Mazowsza z aglomeracją warszawską włącznie.



GZWP nieudokumentowane		GZWP nieudokumentowane	
Atrybut	Wartość	Atrybut	Wartość
ID	2607	ID	1388
NR_GZWP	2151	NR_GZWP	215
NAZWA	Subniecka warszawska (część centralna)	NAZWA	Subniecka warszawska
RANGA_ZWP	główny	RANGA_ZWP	główny
POW_KM2	17500	POW_KM2	51000
STAN_UDOKUMENTOW...	nieudokumentowany	STAN_UDOKUMENTOW...	nieudokumentowany
ROK_UDOKUMENTOWA...		ROK_UDOKUMENTOWA...	
TYTUL_DOKUMENTACJI		TYTUL_DOKUMENTACJI	
ROK_REAMBULACJI		ROK_REAMBULACJI	
TYTUL_REAMBULACJI		TYTUL_REAMBULACJI	
STRATYGRAFIA	Pg-Ng	STRATYGRAFIA	Pg-Ng
GL_OD_M		GL_OD_M	
GL_DO_M		GL_DO_M	
GL_SR_M	180	GL_SR_M	160
TYP_OSRODKA	porowy	TYP_OSRODKA	porowy

Lokalizacja gminy Siennica względem GZWP  
Źródło: <http://epsh.pgi.gov.pl/epsh/>

Na terenie Gminy zasoby wodne z utworów trzeciorzędowych nie są eksploatowane. Wykorzystywane powszechnie płytkie wody gruntowe, stanowiące główny eksploatowany poziom wodonośny w przydomowych studniach kopanych wykazują okresowe wahania dostępnych zasobów, występujące szczególnie silnie w miesiącach letnich.

Najsilniej przejściowe deficyty wody w studniach przydomowych zanotowano we wsiach: Bestwiny, Dąbrowa, Dłużew, Gągolina, Grzebowilk, Kąty, Kośminy, Lasomin, Nowa Pogorzal, Pogorzal, Ptaki, Starogród, Wojciechówka, Wólka Dłużewska, Zalesie i Nowy Starogród.

Na analizowanym terenie nie występują ujęcia wód podziemnych oraz otwory hydrogeologiczne ani ujęcia wód podziemnych.

Obszar opracowania znajduje się na obszarze jednolitej części wód podziemnych o nr GW200066.

Główne cele środowiskowe zawarte w planie gospodarowania wodami, które muszą być realizowane to:

- zapobieganie dopływowi lub ograniczenia dopływu zanieczyszczeń do wód podziemnych,



- zapobieganie pogarszaniu się stanu części wód podziemnych,
- zapewnienie równowagi pomiędzy poborem a zasilaniem wód podziemnych.

Według aktualnego *Planu gospodarowania wodami na obszarze dorzecza Wisły JCWPd* o numerze GW200066 nie jest zagrożona ryzykiem nieosiągnięcia celów środowiskowych. Stan chemiczny i ilościowy ww. JCWPd jest dobry. W związku z tym celem środowiskowym będzie utrzymanie tego stanu.

Realizacja zmiany miejscowego planu nie wpłynie na stan analizowanej JCWPd oraz nie spowoduje nieosiągnięcia przez nią celów środowiskowych.

## 5.7. Gleby

Na terenie Gminy występują gleby słabo i średnio urodzajne. Gleby klasy III stanowią zaledwie 12,9% powierzchni użytków rolnych. Gleby klasy IV nie stanowią jednolitego kompleksu, lecz występują przemiennie z glebami słabej jakości.

W wyniku dominacji w podłożu utworów piaszczystych oraz oddziaływania czynników klimatycznych i siedliskowych, najszerszym występującym typem genetycznym gleb są gleby pseudobielicowe, zwane też płowymi. Powstają one pod lasami liściastymi lub mieszanymi, w strefie klimatu umiarkowanego na utworach dość głęboko odwapnionych. Dominacja tego typu jest jednym z głównych czynników warunkujących niski odczyn pH rejestrowany na obszarze Gminy. Licznie występują też gleby brunatne właściwe i brunatne wylugowane kwaśne. Skatą macierzystą dla tego typu są utwory o wyższej zawartości węgla wapnia, przez to gleby te są bardziej żyzne i odporne na zakwaszenie od pseudobielicowych, ale znaczna ich część uległa już wylugowaniu.

W dolinach cieków powszechnie występują gleby murszowomineralne, mułowo-torfowe, a w dolinie Świdra gleby torfowe o miąższości od 1 do 4,5 m. W pasie terenów ciągnących się od Bożej Woli do Dłużewa stosunkowo licznie pojawiają się podłużne wystąpienia gleb czarnych o zróżnicowanej morfologii i genezie.

Na obszarze zmiany mpzp występują gleby V klasy bonitacyjnej.

## 5.8. Szata roślinna i świat zwierzęcy

Według danych na 2021 rok, lasy w gminie Siennica zajmują 1797,74 ha, co stanowi 16,2% całkowitej powierzchni. Udział lasów w gminie Siennica jest wyraźnie niższy niż średni w kraju wynoszący ok. 29,6% i nieco niższy od średniej województwa (23,4%) i powiatu (21,7%). W strukturze własnościowej dominują lasy prywatne. Lasy publiczne stanowią jedynie 12,9% powierzchni wszystkich lasów gminy.

Większość lasów zajmuje stanowiska na glebach o niskiej przydatności rolniczej, działki są niewielkie powierzchniowo, często otoczone gruntami ornymi. Większe kompleksy leśne znajdują się w północnej, północno-zachodniej i południowo-wschodniej części Gminy.

Lasy Państwowe znajdujące się na terenie gminy Siennica, należą do Nadleśnictwa Mińsk. Pomimo słabych warunków glebowych zajmowanych siedlisk kondycja zdrowotna lasów jest dość dobra. Stosunkowo dużym zagrożeniem lasów są pożary, występujące szczególnie często wczesną wiosną, wywoływane m.in. wypalaniem traw.

Czynnikami wpływającymi na wzrost zagrożenia pożarowego są przede wszystkim niekorzystne warunki siedliskowe, charakteryzujące się niskim poziomem wód gruntowych i dużą zmiennością stopnia nawilgocenia ściółki i gleby. Dodatkowymi czynnikami jest dominacja gatunków iglastych oraz znaczne rozdrobnienie powierzchniowe działek, co przekłada się na długość granic leśnych z terenami rolnymi i zabudowanymi, które mogą stanowić potencjalne źródło pożarów.

Na obszarze zmiany mpzp nie występują grunty leśne.

Na terenie gminy stosunkowo dużą powierzchnię zajmują obszary potencjalnie przydatne do zalesień. Zostały do nich zaliczone nieużytki, tereny rolniczo nieprzydatne oraz grunty niskiej jakości. Grunty te zwykle przylegają do terenów leśnych.

Z zalesień wyłączone są obszary zajęte przez wrzosowiska, torfowiska, łąki i doliny. Wprowadzony został także obowiązek tworzenia lasów o składzie gatunkowym odpowiadającym siedliskom rodzimym oraz zachowanie różnorodności, urozmaicenia przebiegu linii brzegowej lasu i kształtowanie bogatych przyrodniczo ekotonów.

Szacę roślinną analizowanego terenu stanowi zieleń trawiasta porastająca północną część działki. Na działce, objętej zmianą planu nie występuje zieleń wysoka – tj. drzewa. Na wschód od obszaru zmiany mpzp znajduje się teren parku otaczający Zespół Szkół w Siennicy. Na zachód natomiast rozciągają się tereny rolnicze i użytki zielone.

### **Świat zwierzęcy**

Na obszarze gminy, w dolinie rzeki Świder (objęty ochroną w postaci obszaru Natura 2000 oraz rezerwat) występują gatunki: bóbr europejski, wydra europejska, kumak nizinny, minóg ukraiński, różanka, kózka, poczwarówka zwężona, trzepla zielona, czerwończyk nieparek – poza terenem objętym opracowaniem (obszar Natura 2000 Dolina Środkowego Świdra oddalony jest o obszar zmiany mpzp o ok. 7 km).

Na terenach znajdujących się poza zasięgiem gminnych obszarów przyrodniczo chronionych, brak jest występowania różnorodności naturalnych siedlisk i zespołów roślinnych. Przy tym rozproszone powierzchnie leśne i intensywna gospodarka rolna wykluczają liczniejszą obecność wolno żyjących ssaków. Są one reprezentowane głównie przez *jeża sarnę*, *lisa*,

*zająca, darniówkę pospolitą, kreta, nornicę i wiewiórkę. Na terenach rolnych otwartych z drobnymi zadrzewieniami występują kuropatwy i bażanty, zające.*

Na obszarze zmiany planu, ze względu na położenie wśród istniejącego osiedla mieszkaniowego mogą pojawiać się jedynie synantropijne gatunki zwierząt, m.in. pospolite gatunki ptaków tj. wróble, szpaki, kawki, sikorki, synogarlice, kaczki, a także ze względu na sąsiedztwo terenów rolniczych bażanty, kuropatwy, myszy polne, zające, rzadziej sarny i inne.

### **Korytarze ekologiczne**

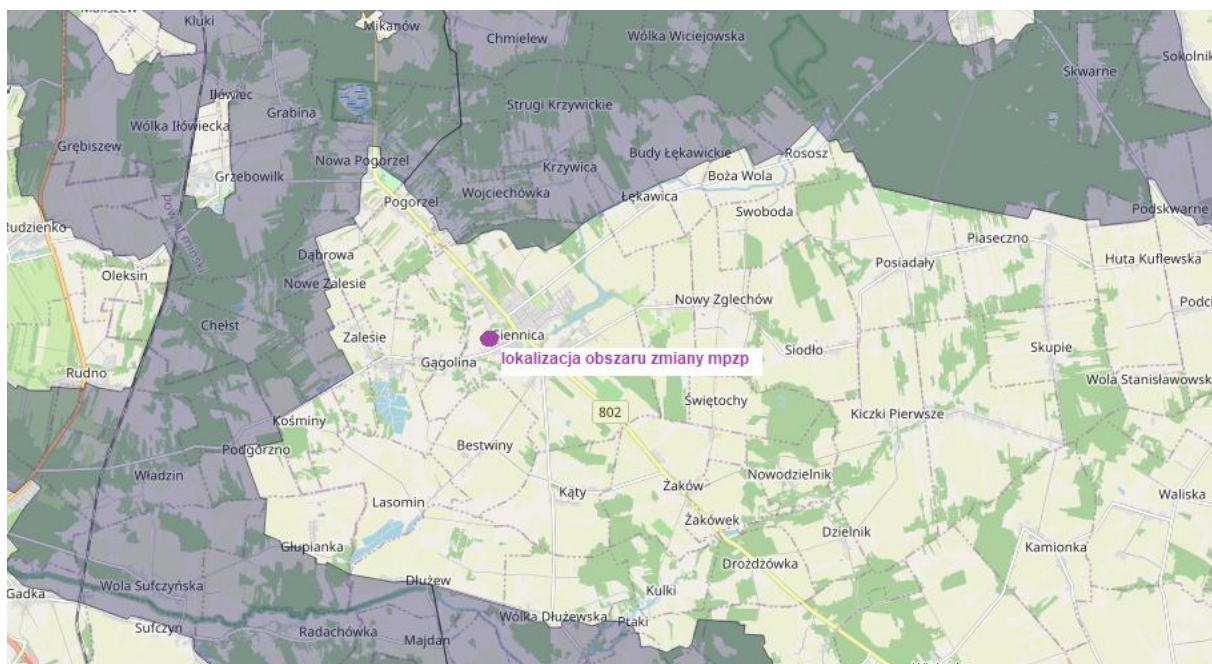
Korytarze ekologiczne stanowią obszary mało przekształcone przez człowieka, głównie lasy i doliny rzeczne, będące szlakami komunikacyjnymi dla zwierząt, a w większym przedziale czasowym – również dla roślin. W zależności od wielkości i długości, można mówić o korytarzach międzynarodowych i krajowych, regionalnych i lokalnych.

#### Korytarze o znaczeniu międzynarodowym i krajowym

Istnieje kilka koncepcji o znaczeniu ogólnopolskim i międzynarodowym, dotyczących systemów powiązań obszarów przyrodniczych, m.in.:

- sieć ekologiczna ECONET-Polska,
- projekt korytarzy ekologicznych łączących europejską sieć Natura 2000 w Polsce opracowany w 2012 r. w Zakładzie Badań Ssaków PAN na zlecenie Ministra Środowiska;

Działka objęta zmianą planu, w miejscowości Siennica położona jest poza zasięgiem korytarzy ekologicznych o znaczeniu krajowym i międzynarodowym. Analizowany obszar zlokalizowany jest w odległości ok. 1,6 km na południe i ok. 5 km na północ od Korytarza Północno-Centralnego Lasy Lukowskie (KPnC-3B) oraz ok. 2,7 km na wschód od Głównego Korytarza Północno-Centralnego - Dolina dln Bugu - Dolina dln Wieprza (GKPnC-7).



Położenie obszarów mpzp względem korytarzy ekologicznych o znaczeniu krajowym  
Źródło: <http://geoserwis.gdos.gov.pl/mapy/>

### Korytarze o znaczeniu regionalnym i lokalnym

Poza siecią krajowych korytarzy ekologicznych należy zwrócić uwagę również na lokalne ciągi ekologiczne i powiązania przyrodnicze. W gminie Siennica są to przede wszystkim tereny leśne, doliny rzek i drobnych cieków.

Obszar zmiany planu od zachodu sąsiaduje z otwartymi terenami rolniczymi i trwałymi użytkami zielonymi. W odległości niecałych 300 m znajduje się dolina cieków – Dopytywu z Pogorzeli, dopytywu Sienniczanki. Poprzez te tereny obszar potencjalnie może łączyć się z terenami o charakterze przyrodniczym. Ze względu na zagospodarowanie gminy, w tym infrastrukturę drogową, migracje gatunków są jednak ograniczone.

### **Ochrona gatunkowa**

Pomimo, iż bezpośrednio na obszarze mpzp nie zinwentaryzowano siedlisk chronionych gatunków, należy zaznaczyć, że na analizowanym terenie (tak jak w całej Polsce) obowiązuje ochrona gatunkowa roślin, zwierząt i grzybów.

Należy wziąć pod uwagę, że teren sąsiadujący z analizowanym obszarem posiadają częściowe cechy do pełnienia funkcji węzła przyrodniczego. Obszar znajduje się w sąsiedztwie cieków Dopytyw z Pogorzeli, pełniące rolę swego rodzaju łącznika, między terenami pełniącymi przyrodnicze funkcje a obszarem zmiany mpzp. Chronione gatunki zwierząt, które mogą potencjalnie pojawiać się na analizowanym terenie to prawdopodobnie ptaki (prawie wszystkie gatunki są w Polsce chronione).

Biorąc pod uwagę naturalne migracje, należy stwierdzić, że na terenie objętym mpzp mogą pojawiać się chronione gatunki (przede wszystkim ptaków) w rozumieniu następujących przepisów:

- *Rozporządzenie Ministra Środowiska z dnia 13 kwietnia 2010 r. w sprawie siedlisk przyrodniczych oraz gatunków będących przedmiotem zainteresowania Wspólnoty, a także kryteriów wyboru obszarów kwalifikujących się do uznania lub wyznaczenia jako obszary Natura 2000,*
- *Rozporządzenie Ministra Środowiska z dnia 9 października 2014 r. w sprawie ochrony gatunkowej roślin,*
- *Rozporządzenie Ministra Środowiska z dnia 16 grudnia 2016 r. w sprawie ochrony gatunkowej zwierząt,*
- *Rozporządzenie Ministra Środowiska z dnia 9 października 2014 r. w sprawie ochrony gatunkowej grzybów,*
- *Dyrektywa Rady 79/409/EWG z dnia 2 kwietnia 1979 w sprawie ochrony dzikiego ptactwa*
- *Rozporządzenie Ministra Środowiska z dnia 12 stycznia 2011 r. w sprawie obszarów specjalnej ochrony ptaków.*

## **5.9. Dziedzictwo i zasoby kulturowe**

Na obszarze objętym zmianą planu brak obiektów wpisanych do rejestru oraz ewidencji zabytków. Działka nr 116 w Siennicy zlokalizowana jest jednak w strefie ekspozycji zespołu zabytkowego, obejmującą widok na zespół klasztorny i zespół szkoły w Siennicy, z drogi Siennica – Kołbiel w kierunku północno-wschodnim. Dodatkowo, analizowany obszar położony jest w strefie obserwacji archeologicznej od stanowiska AZP 60-72/16/76.

## **6. POTENCJALNE ZMIANY STANU ŚRODOWISKA W PRZYPADKU BRAKU REALIZACJI ZAŁOŻEŃ PLANU**

Rada Gminy w Siennicy podjęła Uchwałę Nr XLVII.0007.393.2022 w sprawie przystąpienia do zmiany miejscowego planu zagospodarowania przestrzennego obejmującego teren działki nr 116 w miejscowości Siennica, gmina Siennica. Projekt zmiany planu przewiduje przeznaczenie pod zabudowę mieszkaniową jednorodzinną, co jest elementem niezmiennym wobec obowiązującego aktualnie miejscowego planu zagospodarowania przestrzennego. Realizacja zmiany planu jest wynikiem wniosku właściciela nieruchomości i dotyczy zmniejszenia odległości linii zabudowy od ul. Zachodniej z 6 m na 4 m. Wynika to z niewielkiej szerokości działki.

Przy założeniu rezygnacji ze zmiany planu, w dalszym ciągu ograniczone będą możliwości posadowienia budynku na analizowanej działce. Ze względu na istniejące osiedle mieszkaniowe, teren ten posiada dogodne warunki do realizacji zabudowy mieszkaniowej.

Przeznaczenie zaproponowane w sporządzanym dokumencie jest zbieżne z zapisami studium uwarunkowań i kierunków zagospodarowania przestrzennego. Obszar posiada dogodne położenie, sąsiaduje bezpośrednio z drogą publiczną nr 221 136W (ul. Zachodnią).

Analizując charakter i zakres planowanych zmian względem obowiązującego dokumentu planu miejscowego, nie prognozuje się wystąpienia żadnych oddziaływań w odniesieniu do całokształtu środowiska naturalnego w najbliższym otoczeniu. Potencjalne oddziaływanie będzie wynikać z faktu funkcjonowania zabudowy mieszkaniowej jednorodzinnej, co należy zaznaczyć, że wynikało już w obowiązującego mpzp.

Warto zaznaczyć, że mimo pojawienia się w przyszłości ewentualnych nowych obiektów zabudowy, która może przyczynić się do zmiany naturalnego środowiska o charakterze lokalnym, to zapisy planu spowodują zwiększenie kontroli m.in. w zakresie gospodarki wodno-ściekowej, gospodarki odpadami itp. Brak ustaleń dotyczących elementów przyrodniczych, krajobrazowych, o których mowa w *ustawie z dnia 27 marca 2003 roku o planowaniu i zagospodarowaniu przestrzennym* mogłoby powodować brak respektowania m.in. zapisów dot. ochrony elementów środowiska przy realizacji infrastruktury technicznej na tym terenie. Między innymi do coraz większych rozmiarów urastałby problem dysproporcji pomiędzy stopniem zwodociągowania Gminy, a jej skanalizowaniem.

Brak realizacji zmiany planu miejscowego może prowadzić do chaosu przestrzennego oraz nasilenia się konfliktów pomiędzy potrzebami ochrony środowiska a potrzebami rozwoju gospodarczego. Szczególnie niekorzystne byłoby zaniechanie realizacji działań skierowanych na ochronę istniejących w otoczeniu zasobów kulturowych.

## **7. STAN ŚRODOWISKA NA OBSZARACH OBJĘTYCH ZNACZĄCYM ODDZIAŁYWANIEM**

### **7.1. Zanieczyszczenie wód powierzchniowych, podziemnych i gleb**

Głównym źródłem zagrożeń jakości wód powierzchniowych, wód gruntowych i gruntu jest przede wszystkim odprowadzanie nieoczyszczonych ścieków komunalnych bezpośrednio do gruntu lub wód powierzchniowych oraz stosowanie nieuszczelnionych zbiorników na nieczystości. Na wpływ źródeł komunalnych świadczą przede wszystkim wysokie wskaźniki bakteriologiczne.

W 2021 r. z kanalizacji sanitarnej korzystało w gminie Siennica jedynie 30,9% ogółu ludności. Jednocześnie wskaźnik zwodociągowania gminy kształtuje się na poziomie 100,0%. Oznacza to, iż występuje duża dysproporcja systemu kanalizacyjnego wobec systemów wodociągowych.

Obszary szczególnie narażone na zanieczyszczenie wód gruntowych i możliwość szybkiego rozprzestrzeniania się zanieczyszczeń na obszary przyległe związane są z płytkim zaleganiem utworów nieprzepuszczalnych (szybki spływ wód gruntowych po stropie utworów nieprzepuszczalnych). Stan wód wykazuje duży stopień uzależnienia od działalności człowieka. Na terenie gminy nie stwierdza się jednak stref silnie zdrenowanych, gdzie nastąpiło znaczne obniżenie się zwierciadła wód podziemnych.

Jednakże, brak pełnego systemu kanalizacyjnego oraz pełnego systemu unieszkodliwiania odpadów, skutkuje bezpośrednim zagrożeniem wód.

Wskazane jest podjęcie wszelkich działań mających na względzie ochronę wód. W celu zapewnienia odpowiedniej ochrony ważne jest zatem ustalenie właściwej gospodarki wodno-ściekowej. Należy jak najszybciej skanalizować obszary, nieobjęte siecią kanalizacyjną oraz natychmiastowo podłączyć wszystkie działki zabudowane do sieci kanalizacyjnej i zlikwidować zbiorniki bezodpływowe. Wg danych na 2021 rok w gminie Siennica zidentyfikowano 948 zbiorników bezodpływowych i 224 przydomowe oczyszczalnie ścieków.

Decydującymi źródłami zanieczyszczeń jest również działalność rolnicza, w tym zagrody gospodarskie wyposażone w obiekty inwentarskie (niewłaściwe stosowanie nawozów naturalnych), a także płyty gnojowe i śmietniki. Ponadto dodatkowym źródłem zagrożenia jest chemikalizacja rolnictwa (w tym stosowanie nawozów mineralnych i chemicznych środków ochrony roślin). Potencjalne zagrożenie dla jakości wód stanowią także cementarze, mogące przyczynić się do zmiany składu chemicznego wód. Na skażenie narażone są głównie tereny charakteryzujące się płytkim zaleganiem wód podziemnych, wysoką przepuszczalnością i niską zdolnością do zatrzymywania zanieczyszczeń.

Jednolita Część Wód Powierzchniowych, w ramach której zlokalizowany jest obszar zmiany planu – Sienniczka – stanowi jednostkę niemonitorowaną. Oznacza to, że nie są wobec niej prowadzone badania jakości wód. W Planie Gospodarowania Wodami na Obszarze Dorzecza Wisły określono jednak, że jednostkę cechuje dobry stan chemiczny, jednakże ze względu na użytkowanie rolnicze, podlega ona presji klasyfikującej jej stan i potencjał ekologiczny poniżej dobrego.

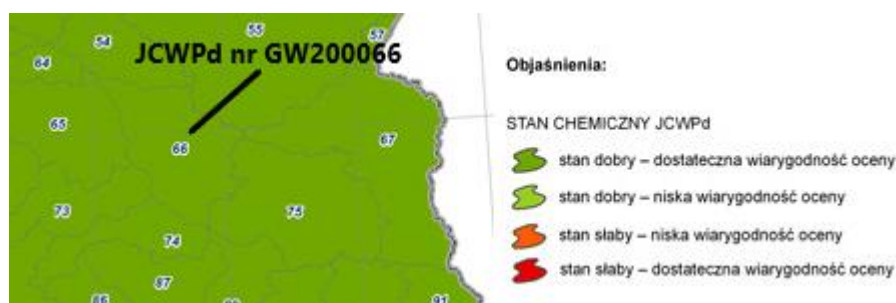
Na terenie gminy Siennica znajduje się:

- gminna oczyszczalnia ścieków (ul Kołbielska 1- odbiornikami są: rów K-1 km 0,4/Sienniczka/3,8/Świder/41,6/Wisła/492. W 2014 r przyjęta 175,34 [m<sup>3</sup>/d].
- zakładowa oczyszczalnia ścieków należąca do Niepublicznego Zakładu Opieki Zdrowotnej "KAŚMIN" S.C. DOM SENIORA – miejscowość Drożdżówka 5a.

Badania realizowane w ramach krajowego monitoringu wód podziemnych wykonywane są przez Państwowy Instytut Geologiczny – Państwowy Instytut Badawczy (PIG-PIB) w Warszawie na zlecenie GIOŚ.

W JCWPd w której położona jest gmina Siennica zanotowano stężenia w granicach określonych dla wód dobrej -III klasy jakości. Stan chemiczny określono jako więc jako dobry.





Ocena stanu chemicznego JCWP  
Źródło: <https://www.pgi.gov.pl>

Gleby na terenie gminy są stosunkowo mało przepuszczalne, dzięki czemu w znaczący sposób zapobiega to migracji zanieczyszczeń w głąb gleby a następnie do wód podziemnych. Jednak jest to w dużej mierze uzależnione od rodzaju substancji zanieczyszczających, warunków klimatycznych, a także od rzeźby terenu.

## 7.2. Stan zanieczyszczenia powietrza

Na stan zanieczyszczenia powietrza najczęściej wpływ mają 3 czynniki: emisja powierzchniowa, emisja komunikacyjna oraz warunki meteorologiczne. Głównymi zanieczyszczeniami pochodzącymi z komunikacji są tlenek węgla, tlenek azotu, węglowodory, ołów, pył pochodzenia naturalnego, przemysłowego i komunikacyjnego. Zanieczyszczenia pyłowe stanowią obecnie jedno z największych zagrożeń dla zdrowia ludności i środowiska.

Roczna ocena jakości powietrza za 2020 r. została wykonana w oparciu o układ stref, określony w *Rozporządzeniu Ministra Środowiska z dnia 6 marca 2008 r. w sprawie stref*.

Ocenę wykonano według kryteriów dotyczących ochrony zdrowia oraz kryteriów określonych w celu ochrony roślin.

Według rocznej oceny jakości powietrza przeprowadzonej przez WIOŚ w roku 2021, gmina Siennica zaliczona została do strefy mazowieckiej.

Strefę, scharakteryzowano ze względu na: SO<sub>2</sub>, NO<sub>2</sub>, PM<sub>10</sub>, CO, benzen, ołów, arsen, nikiel, kadm i benzo/a/piren.

Wynikowe klasy dla poszczególnych zanieczyszczeń, uzyskane w ocenie rocznej dokonanej z uwzględnieniem kryteriów ustanowionych w celu ochrony zdrowia ludzi - klasyfikacja podstawowa (klasy: A, C oraz A1, C1 dla pyłu zawieszonego PM<sub>2,5</sub>) [źródło: GIOŚ]

Lp.	Nazwa strefy	Kod strefy	SO <sub>2</sub>	NO <sub>2</sub>	C <sub>6</sub> H <sub>6</sub>	CO	O <sub>3</sub>	PM <sub>10</sub>	Pb	As	Cd	Ni	B(a)P	PM <sub>2,5</sub>
4	strefa mazowiecka	PL1404	C	A	A	A	A <sup>1</sup>	C	A	A	A	A	C	C <sup>1</sup>

<sup>1)</sup> Dla ozonu – poziom celu długoterminowego, wszystkie strefy uzyskały klasę D2

<sup>2)</sup> Dla pyłu zawieszonego PM<sub>2,5</sub> – poziom dopuszczalny I faza, wszystkie strefy uzyskały klasę A

Źródło: Raport o stanie środowiska w województwie mazowieckim w 2021 r., WIOŚ



Prowadzone przez WIOŚ badania w roku 2021 wykazały przekroczenia rocznych wartości pyłu zawieszonego PM10 i PM2,5 oraz benzo/a/pirenu.

Wynikowe klasy dla poszczególnych zanieczyszczeń, uzyskane w ocenie rocznej za 2021 r. dokonanej w oparciu o kryteria ustanowione w celu ochrony roślin, przedstawiały się następująco:

Klasy stref dla poszczególnych zanieczyszczeń, uzyskane w ocenie rocznej dokonanej z uwzględnieniem kryteriów ustanowionych w celu ochrony roślin - klasyfikacja podstawowa (klasy: A, C)  
[źródło: GIOŚ]

Lp.	Nazwa strefy	Kod strefy	SO <sub>2</sub>	NO <sub>x</sub>	O <sub>3</sub>
1	strefa mazowiecka	PL1404	A	A	A <sup>1</sup>

<sup>1)</sup> Dla ozonu – poziom celu długoterminowego strefa mazowiecka uzyskała klasę D2

Źródło: Raport o stanie środowiska w województwie mazowieckim w 2021 r., WIOŚ

W wyniku rocznej oceny jakości powietrza, wykonanej na podstawie danych za 2021 r. z uwzględnieniem kryteriów przyjętych ze względu na ochronę roślin, dla wszystkich zanieczyszczeń strefa mazowiecka uzyskała klasę A.

W gminie Siennica nie ma przemysłu ciężkiego i większych przemysłowych źródeł zanieczyszczenia powietrza. Główna emisja toksycznych substancji odbywa się z lokalnych kotłowni i pieców węglowych używanych w indywidualnych gospodarstwach domowych. Takie lokalne systemy grzewcze i piece domowe nie posiadają urządzeń ochrony powietrza atmosferycznego. Wielkość emisji z tych źródeł jest trudna do oszacowania i wykazuje zmienność sezonową wynikającą z sezonu grzewczego. W procesie spalania paliw stałych powstają następujące rodzaje zanieczyszczeń, które dostają się do powietrza: pył -powstający z popiołu zawartego w węglu, dwutlenek i trójtlenek siarki – powstający w wyniku spalania siarki zawartej w paliwie, tlenki azotu – tworzące się z azotu zawartego w paliwie jak i w powietrzu doprowadzonym do spalania, tlenek węgla – tworzący się w przypadku niepełnego spalania paliwa. Udział ludności korzystającej z sieci gazowej w 2021 r. w gminie wynosił jedynie 14,7%.

Na obszarze objętym projektem zmiany planu występują takie same poziomy zanieczyszczenia powietrza, jak dla całej gminy.

Udział emisji liniowej (komunikacyjnej) – jest odczuwalny, wyłącznie w rejonach gminy, sąsiadujących z głównymi trasami komunikacyjnymi. W gminie Siennica – koncentruje się ona na odcinkach drogi krajowej nr 50 drogi wojewódzkiej nr 802 Mińsk Mazowiecki-Seroczyn.

Obszar opracowania położony jest w niedalekiej odległości (ok. 420 m.) od drogi wojewódzkiej nr 802. Może mieć ona zatem częściowy wpływ na jakość powietrza analizowanego obszaru.

### 7.3. Zagrożenie hałasem i promieniowaniem elektroenergetycznym

Ujemny wpływ na stan środowiska i zdrowie ludzi mają urządzenia, które emitują fale elektromagnetyczne wysokiej częstotliwości w postaci radiofal o częstotliwości od 0,1 do 300 MHz i mikrofal od 300 do 300 000 MHz, umieszczone w środowisku naturalnym. Do głównych, sztucznych źródeł emisji pól elektromagnetycznych stanowiących zagrożenie dla środowiska należą linie elektroenergetyczne o napięciu znamionowym 110 kV.

Głównymi źródłami promieniowania elektromagnetycznego w gminie, są napowietrzne – przesyłowe linie elektroenergetyczne.

Przez obszar opracowania nie przebiegają linie elektroenergetyczne wysokiego napięcia.

Na podstawie monitoringu pól elektromagnetycznych przeprowadzonego przez Inspekcję Ochrony Środowiska nie stwierdzono przekroczeń wartości dopuszczalnego natężenia składowej elektrycznej pola elektromagnetycznego w żadnym ze zbadanych punktów pomiarowych na terenie województwa mazowieckiego.

Na terenie województwa mazowieckiego w roku 2020 wykonano pomiary w 45 punktach pomiarowych.

*Średnia arytmetyczna wartości PEM zmierzonych na terenie województwa mazowieckiego*

	Średnia arytmetyczna z uśrednionych wartości natężeń pól elektromagnetycznych uzyskanych w 15 punktach pomiarowych [V/m]
Centralne dzielnice lub osiedla miast o liczbie mieszkańców przekraczającej 50 tys.	0,95
Pozostałe miasta	0,69
Tereny wiejskie	0,26
<b>Średnia łączna dla województwa (45 punktów)</b>	<b>0,63</b>

W opisywanym cyklu pomiarowym najwyższe zmierzone wartości pól elektromagnetycznych otrzymano:

- na obszarze centralnych dzielnic lub osiedli miast o liczbie mieszkańców przeważającej 50 tys. – w 2020 r. w Warszawie, przy skrzyżowaniu Alei Jerozolimskich i Alei Jana Pawła II - 2,35 V/m;
- w pozostałych miastach – w 2020 r. w Ciechanowie (powiat ciechanowski)– 1,55 V/m;
- na terenach wiejskich – w 2020 r. w powiecie płockim, Nowa Góra – 0,68 V/m.

Oznacza to, że wartości natężenia PEM w 2020 r. na obszarze gminy Siennica utrzymywały się na stosunkowo niskich poziomach.

#### Hałas

Na obszarze gminy głównym źródłem zagrożeń akustycznych jest transport drogowy. Większa elastyczność transportu drogowego w porównaniu

z transportem kolejowym oraz większa niż kilkanaście lat temu dostępność na rynku środków transportu drogowego zadecydowała o obecnej jego dominacji. Wraz z niewystarczającym i spóźnionym, w stosunku do tempa rozwoju komunikacji drogowej, rozwojem układów drogowo – ulicznych, uległy pogorszeniu warunki akustyczne w wielu obszarach i na terenach położonych w pobliżu dużych tras komunikacyjnych. Infrastruktura transportu drogowego jako źródło dźwięku charakteryzuje się liniową geometrią źródła i zmiennością wielkości emisji źródła wzdłuż drogi.

Obszar opracowania położony jest w niedalekiej odległości (ok. 420 m.) od drogi wojewódzkiej nr 802 o dość dużym natężeniu ruchu. Może mieć ona zatem częściowy wpływ na klimat akustyczny na analizowanym obszarze.

Ze względu na przeznaczenie terenów pod zabudowę mieszkaniową wymagana jest ochrony akustyczne tych obszarów. Konieczne jest zachowanie dopuszczalnych poziomów hałasu w środowisku, określonych w przepisach odrębnych.

Lp.	Rodzaj terenu	Dopuszczalny poziom hałasu w [dB]			
		Drogi lub linie kolejowe <sup>1)</sup>		Pozostałe objekty i działalność będąca źródłem hałasu	
		L <sub>Aeq D</sub> przedział czasu odniesienia równy 16 godzinom	L <sub>Aeq N</sub> przedział czasu odniesienia równy 8 godzinom	L <sub>Aeq D</sub> przedział czasu odniesienia równy 8 najmniej korzystnym godzinom dnia kolejno po sobie następującym	L <sub>Aeq N</sub> przedział czasu odniesienia równy 1 najmniej korzystnej godzinie nocy
1	a) Strefa ochronna „A” uzdrowska b) Tereny szpitali poza miastem	50	45	45	40
2	a) Tereny zabudowy mieszkaniowej jednorodzinnej b) Tereny zabudowy związanej ze stałym lub czasowym pobytem dzieci i młodzieży <sup>2)</sup> c) Tereny domów opieki społecznej d) Tereny szpitali w miastach	55	50	50	40
3	a) Tereny zabudowy mieszkaniowej wielorodzinnej i zamieszkania zbiorowego b) Tereny zabudowy zagrodowej c) Tereny rekreacyjno-wypoczynkowe <sup>2)</sup> d) Tereny mieszkaniowo-usługowe	60	50	55	45
4	Tereny w strefie śródmiejskiej miast powyżej 100 tys. mieszkańców <sup>3)</sup>	65	55	55	45

*Dopuszczalne poziomy hałasu w środowisku*

*Źródło: Rozporządzenie Ministra Środowiska z dnia 1 października 2012 r. zmieniające rozporządzenie w sprawie dopuszczalnych poziomów hałasu w środowisku*

#### 7.4. Zagrożenie środowiska przez odpady

Odpady komunalne, wytwarzane w gminie – w jej rejonach zabudowanych, odbierane są od mieszkańców, przez przedsiębiorstwa prowadzące działalność w zakresie zbierania, odzysku i transportowania

odpadów poza teren gminy, posiadające zezwolenie na taką działalność. Odpady te zgodnie z przepisami odrębnymi mogą być odpowiednio utylizowane lub odzyskiwane.

Na terenie objętym projektem planu będą powstawały ścieki sanitarne bytowo-komunalne ze względu na występowanie terenów mieszkaniowych.

Gmina dysponuje *Regulaminem utrzymania czystości i porządku na terenie Gminy Siennica*.

Głównym problemem ochrony środowiska gminy obok odprowadzania i oczyszczania ścieków jest unieszkodliwianie odpadów.

Za usunięcie wyrobów azbestowych odpowiedzialni są właściciele i użytkownicy obiektów, w których wykorzystywane są wyroby azbestowe.

Gminne składowisko odpadów komunalnych w miejscowości Siennica (ul. Kołbielska 1) posiadało zezwolenie na unieszkodliwianie do 31.12.2014 r.

Zgodnie z obecnie obowiązującymi przepisami do zadań własnych gmin należy objęcie wszystkich właścicieli nieruchomości na swoim terenie systemem gospodarowania odpadami komunalnymi oraz nadzór nad ich gospodarowaniem, w tym również kontrola wykonywania tych zadań przez podmioty gospodarcze. Obecnie odbiór odpadów od mieszkańców gmina Siennica odbywa się na podstawie złożonych deklaracji, a zapewnia go firma wyłoniona w przetargu przez gminę. Do niedawna, odpady komunalne z terenu gminy przekazywane były do wschodniego gospodarki odpadami komunalnymi (RGOK). Podział na regiony gospodarki odpadami został zniesiony na podstawie nowelizacji *ustawy o odpadach (lipiec 2019)*. Od dnia 6 września 2019 roku zmieszane (niesegregowane) odpady komunalne przetwarzane są w instalacjach komunalnych.

Dotychczasowe regionalne instalacje do przetwarzania odpadów komunalnych (tzw. instalacje RIPOK), funkcjonujące na terenie województwa mazowieckiego, zapewniające mechaniczno-biologiczne przetwarzanie zmieszanych odpadów komunalnych i wydzielenie ze zmieszanych odpadów komunalnych frakcji nadających się w całości lub w części do odzysku lub składowanie odpadów powstających w procesie mechaniczno-biologicznego przetwarzania zmieszanych odpadów komunalnych oraz pozostałości z sortowania odpadów komunalnych – stały się instalacjami komunalnymi.

Obecnie (wg stanu na 30 sierpnia 2021 r.) na terenie województwa mazowieckiego funkcjonuje 16 składowisk odpadów oraz 13 instalacji do mechaniczno – biologicznego przetwarzania niesegregowanych (zmieszanych) odpadów komunalnych o statusie instalacji komunalnych. Planowana jest również budowa nowych instalacji oraz rozbudowa lub modernizacja istniejących w celu zwiększenia ich przepustowości i mocy przerobowej.

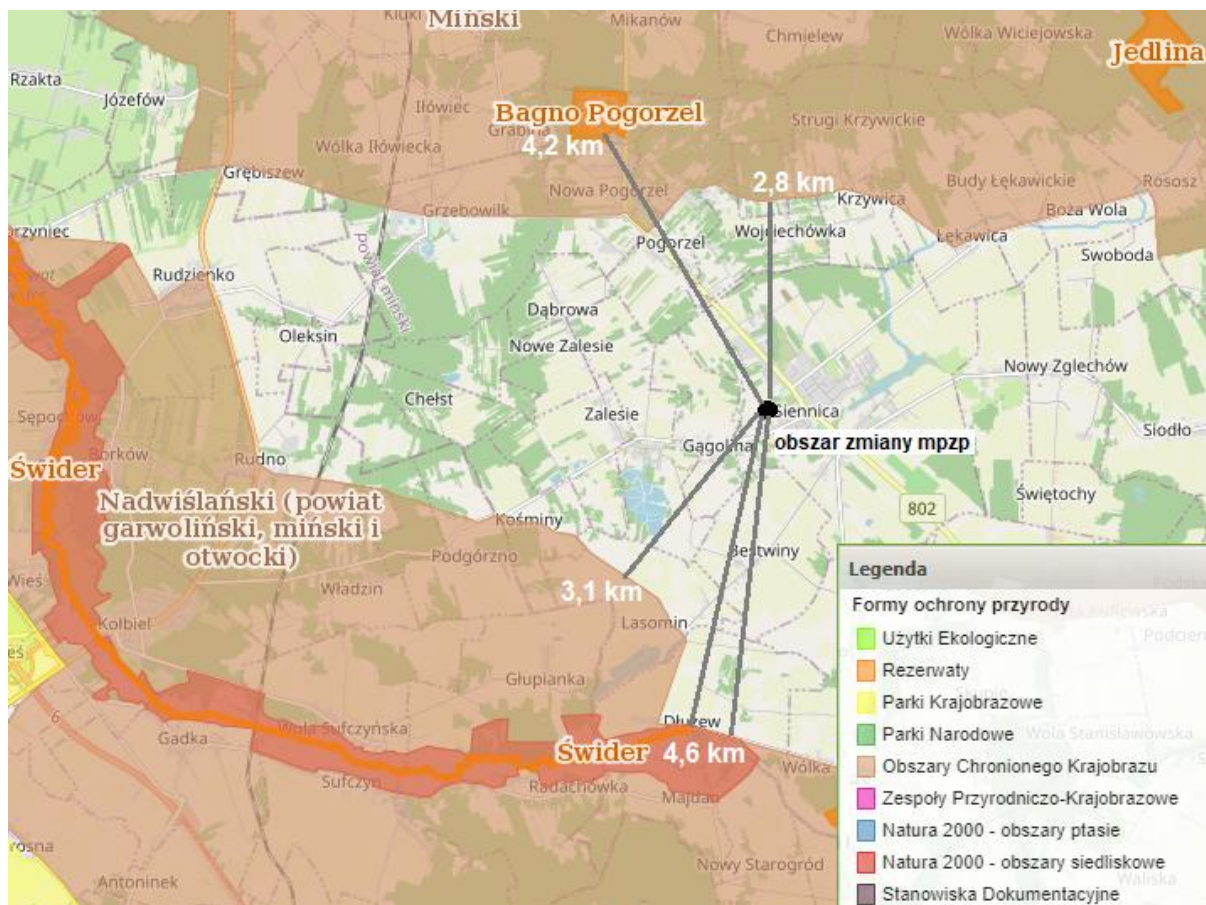
## **8. OCHRONA ŚRODOWISKA ISTOTNA Z PUNKTU WIDZENIA REALIZACJI USTALEŃ PLANU, DOTYCZĄCA OBSZARÓW PODLEGAJĄCYCH OCHRONIE NA PODSTAWIE USTAWY Z DNIA 16 KWIETNIA 2004 R. O OCHRONIE PRZYRODY**

Na terenie gminy Siennica funkcjonują następujące obszarowe formy ochrony przyrody:

- Specjalny obszar ochrony siedlisk Dolina Środkowego Świdra PHL140025,
- Rezerwat „Świder”,
- Rezerwat przyrody „Wólczańska Góra”,
- Nadwiślański Obszar Chronionego Krajobrazu,
- Miński Obszar Chronionego Krajobrazu,
- a także liczne pomniki przyrody.

Działka nr 116 w Siennicy, dla której sporządzana jest zmiana miejscowego planu zagospodarowania przestrzennego zlokalizowana jest poza wszelkimi obszarami objętymi prawną ochroną przyrody (w tym obszarami Natura 2000). Najbliżej położonymi względem obszaru zmiany mpzp formami ochrony przyrody są: Miński Obszar Chronionego Krajobrazu (zlokalizowany w odległości ok. 2,8 km na północ od analizowanej działki), Nadwiślański Obszar chronionego Krajobrazu (zlokalizowany w odległości ok. 3,07 km od analizowanej działki), rezerwat przyrody Bagno Pogorzelskie (oddalony o ok. 4,18 km od obszaru zmiany mpzp) oraz rezerwat przyrody Świder (oddalony o ok. 4,58 km) wraz z Obszarem Natura 2000 PLH140025 Dolina Dolnego Świdra (oddalonego o ok. 4,57 km).





Położenie obszaru zmiany planu względem obszarów, objętych formami ochrony przyrody  
Źródło: <https://geoserwis.gdos.gov.pl/mapy/>

## 9. CELE OCHRONY ŚRODOWISKA USTANOWIONE NA SZCZEBLU KRAJOWYM I WOJEWÓDZKIM

Wszelkie ustalenia dokumentów planistycznych ustanawianych na poziomie gminnym (w tym miejscowych planów zagospodarowania przestrzennego) wymagają uwzględnienia celów ochrony środowiska ustanowionych na szczeblu krajowym i regionalnym. Wynika to z pośrednio z przepisów ustawy z dnia 27 marca 2003 r. o planowaniu i zagospodarowaniu przestrzennym.

W opracowywaniu prognozy oddziaływania na środowisko, zbadano czy zapisy zmiany miejscowego planu spełniają założenia i cele ustanowione w dokumentach wyższych szczebli.

Uwarunkowania w zakresie ochrony środowiska, wynikające z dokumentów międzynarodowych, wspólnotowych, krajowych i wojewódzkich:

### Dokumenty krajowe:

- 1) **Strategia na rzecz Odpowiedzialnego Rozwoju do roku 2020 (z perspektywą do 2030 r.)** (zwana dalej SOR) - głównym celem dokumentu jest „Tworzenie warunków dla wzrostu dochodów mieszkańców Polski przy jednoczesnym wzroście spójności w wymiarze społecznym, ekonomicznym, środowiskowym i terytorialnym”. Dodatkowo w ramach SOR określono 3 cele szczegółowe

oraz obszary wpływające na osiągnięcie celów SOR, tj. Kapitał ludzki i społeczny, Cyfryzacja, Transport, Energia, Środowisko, Bezpieczeństwo Narodowe. W zakresie ochrony środowiska w SOR określono m.in. następujące kierunki interwencji:

- zwiększenie dyspozycyjnych zasobów wodnych i osiągnięcie wysokiej jakości wód (m.in. kształtowanie krajobrazów sprzyjających zatrzymywaniu wody, budowa zbiorników małej i dużej retencji, rozwój infrastruktury zieleni);
- likwidacja źródeł emisji zanieczyszczeń powietrza lub istotne zmniejszenie ich oddziaływania (m.in. ograniczanie emisji z transportu drogowego);
- zarządzanie zasobami dziedzictwa przyrodniczego (m.in. rozwój infrastruktury zielonej i błękitnej obszarów zurbanizowanych w celu zachowania łączności przestrzennej wewnątrz tych obszarów i z terenami otwartymi, zwiększenie ogólnej lesistości kraju oraz zwartości kompleksów leśnych i powierzchni zalesianych);
- zarządzanie zasobami geologicznymi (m.in. zapewnienie ochrony i racjonalnego użytkowania złóż strategicznych dla gospodarki)
- Gospodarka odpadami (m.in. gospodarowanie odpadami zgodnie z hierarchią sposobów postępowania z odpadami, rozwijanie recyklingu odpadów oraz dążenie do maksymalizacji wykorzystywania odpadów jako surowców).
- oddziaływanie na jakość życia w zakresie klimatu akustycznego i oddziaływania pól elektromagnetycznych (m.in. zapewnienie odpowiednich poziomów ochrony przed skutkami oddziaływań pól elektromagnetycznych).

Ustalenia zmiany planu wprowadzają szereg zapisów dotyczących ochrony środowiska, m.in. tj: zakaz realizacji przedsięwzięć mogących zawsze znacząco i potencjalnie znacząco oddziaływać na środowisko, zakaz lokalizacji zabudowy i zagospodarowania terenu związanego z gospodarką odpadami, obowiązek zbiórki odpadów w wyznaczonych miejscach na terenie nieruchomości oraz selektywną zbiórkę odpadów, wprowadzenie wymogu stosowania urządzeń o niskoemisyjnych technologiach spalania w celu zaopatrzenia na ciepło, zakaz wprowadzenia nieoczyszczonych ścieków komunalnych do ziemi.

Różnorodność biologiczna chroniona będzie głównie przez zapis dotyczący utrzymania minimalnego udziału powierzchni biologicznie czynnej. W ramach ochrony zdrowia ustala się ochronę akustyczną terenów mieszkaniowych oraz zakaz lokalizacji przedsięwzięć mogących zawsze znacząco i potencjalnie znacząco oddziaływać na środowisko. Zapisy zmiany planu dotyczące korzystania z niskoemisyjnych, ekologicznych technologii przy zaopatrzeniu w ciepło wspierają działalność proekologiczną w regionie.

**3) Polityka ekologiczna państwa 2030 – strategia rozwoju w obszarze środowiska i gospodarki wodnej** – celem głównym dokumentu jest „Rozwój potencjału środowiska na rzecz obywateli i przedsiębiorców”, wyznaczono również 3 cele szczegółowe:

I Środowisko i zdrowie (poprawa jakości środowiska i bezpieczeństwa ekologicznego);

II Środowisko i gospodarka (Zrównoważone gospodarowanie zasobami środowiska);

III Środowisko i klimat (łagodzenie zmian klimatu i adaptacja do nich oraz zarządzanie ryzykiem klęsk żywiołowych).

Zmiana planu wspiera gospodarowania zasobami środowiska, m.in. dzięki ustaleniom dotyczącym ochrony wód GZWP nr 215 Subniecka Warszawska. Projektowany dokument wpływa również na łagodzenie zmian klimatu. Zachowując powierzchnie biologicznie czynne na działkach budowlanych, a także umożliwienie infiltracji wód opadowych i roztopowych do gruntu wpłynie korzystnie na zatrzymanie wody w środowisku, minimalizując tym samym efekty suszy oraz podtopień podczas długotrwałych opadów czy odwilży.

#### **4) Strategia Zrównoważonego Rozwoju dla Polski do 2025 roku**

Rekomendowane w dokumencie działania na rzecz zrównoważonego rozwoju w odniesieniu do wymiaru ekologicznego to m.in.:

- gwarancje, że każdy program rozwoju gospodarczego i polityka sektorowa, każda działalność gospodarcza poddana zostanie ocenie oddziaływania na środowisko,
- gwarancje, że w każdy program zagospodarowania przestrzennego kraju i regionu wkomponowane zostaną elementy ochrony środowiska, zdrowia, dóbr kultury, ochrony różnorodności biologicznej i pomników natury,
- gwarancje, że działalność proekologiczna, w tym wykorzystanie odnawialnych zasobów energetycznych i recykling surowców, stanie się konkurencyjna na rynku poprzez właściwą politykę finansową i fiskalną, wprowadzającą internalizację kosztów zewnętrznych ochrony zdrowia i środowiska do ceny rynkowej produktów,
- swobodny transfer technologii i inwestycji proekologicznych oraz wsparcie dla eksportu polskiej myśli technicznej w tym zakresie.

Poprzez zapisy dotyczące zaopatrzenia w ciepło poprzez urządzenia o niskoemisyjnych technologiach spalania projektowany dokument wspiera działalność proekologiczną. Zapisy zmiany planu chronią również elementy środowiska, zdrowia, dóbr kultury oraz różnorodności biologicznej.

#### **Dokumenty wojewódzkie:**

##### **1) Zaktualizowana Strategia Rozwoju Województwa Mazowieckiego 2030+. Innowacyjne Mazowsze.**

„Strategia Rozwoju Województwa Mazowieckiego do 2030 roku”. Jest to dokument programowy, określający zasady i kierunki długofalowej koncepcji



rozwoju regionu, misję rozwoju województwa, wyznaczający cele i priorytety polityki rozwoju prowadzonej na terenie regionu.

Głównymi celami w obszarze środowiskowym, które zostały uwzględnione w Strategii rozwoju Województwa Mazowieckiego a także jednocześnie zostały zawarte w projekcie miejscowego planu:

Wybrane cele Strategii rozwoju Województwa Mazowieckiego, istotne dla obszaru opracowania	Sposób uwzględnienia w projekcie zmiany planu
Dostępne i mobilne Mazowsze. Poprawa dostępności i spójności terytorialnej regionu przy ograniczeniu presji na przestrzeń i środowisko, kształtowanie ładu przestrzennego	<ul style="list-style-type: none"> <li>- lokalizacja obszaru przeznaczonego na realizację zabudowy mieszkaniowej w ramach funkcjonującego już osiedla mieszkaniowego zapobiega rozlewaniu i rozpraszaniu zabudowy oraz minimalizuje presję urbanistyczną na tereny otwarte</li> <li>- w zakresie zaopatrzenia w energię ciepłą plan ustala: wprowadzenie wymogu stosowania urządzeń o niskoemisyjnych technologiach spalania.</li> <li>- w zakresie zaopatrzenia w energię elektryczną zasilanie z istniejącej i projektowanej sieci energetycznej średniego i niskiego napięcia.</li> </ul>
Zielone, niskoemisyjne Mazowsze. Poprawa stanu środowiska poprzez racjonalne gospodarowanie zasobami przyrody.	<ul style="list-style-type: none"> <li>- utrzymanie minimalnego udziału powierzchni biologicznie czynnej w ramach działki budowlanej,</li> <li>- zakaz realizacji przedsięwzięć mogących zawsze znacząco i potencjalnie oddziaływać na środowisko,</li> <li>- zakaz lokalizacji zabudowy i zagospodarowania terenu związanego z gospodarką odpadami,</li> <li>- ograniczenia dotyczące maksymalnego udziału zabudowy wraz z powierzchnią utwardzoną;</li> <li>- wprowadzenie wymogu stosowania urządzeń o niskoemisyjnych technologiach spalania w zakresie zaopatrzenia w ciepło,</li> <li>- zakaz wprowadzania nieoczyszczonych ścieków komunalnych do ziemi,</li> <li>- zagospodarowanie wód opadowych poprzez spływ powierzchniowy i ich infiltrację do gruntu.</li> </ul>

## 2) Plan zagospodarowania przestrzennego Województwa Mazowieckiego

„Plan Zagospodarowania Przestrzennego Województwa Mazowieckiego” przyjęty Uchwałą nr 22/18 z dnia 19 grudnia 2018 r. Dokument uwzględnia

podział statystyczny województwa na dwie jednostki NUTS-2 – warszawski stołeczny i mazowiecki regionalny (do którego należy między innymi gmina Siennica).

W zakresie ochrony środowiska na terenie województwa plan ustala najważniejsze kierunki działań, jest to m.in.:

- utrzymanie potencjału przyrodniczego i krajobrazowego obszarów cennych przyrodniczo, zgodnie z wymogami UoOP;
- uwzględnianie zapisów wynikających z planów ochrony i planów zadań ochronnych sporządzanych dla obszarów objętych ochroną prawną;
- przeciwdziałanie wszelkim negatywnym wpływom na siedliska roślin i zwierząt;
- zachowanie cennych siedlisk przyrodniczych (dolin rzecznych, leśnych, łąkowych, śródpolnych, itp.), decydujących w znacznej mierze o walorach krajobrazowych województwa;
- ochrona krajobrazu województwa mazowieckiego (przyrodniczego, kulturowego lub o znaczeniu historycznym), ograniczenie działań negatywnie wpływających na walory krajobrazowe;
- renaturalizacja siedlisk na obszarach cennych przyrodniczo i rewitalizacja terenów zdegradowanych;
- ograniczenie presji urbanizacyjnej na obszary cenne przyrodniczo, w tym stanowiące szlaki migracyjne zwierząt;
- zwiększanie lesistości w województwie;
- ograniczanie zmiany przeznaczenia gruntów leśnych na cele nieleśne;
- przeciwdziałanie presji urbanizacyjnej na najcenniejsze i najbardziej produktywne obszary rolniczej przestrzeni produkcyjnej,
- wdrażanie działań na rzecz poprawy warunków glebowo-wodnych dla rolnictwa m.in. poprzez zwiększanie retencji wodnej obszaru,
- zwiększanie retencji wodnej województwa poprzez m.in. budowę małych zbiorników wodnych, piętrzenie wody w ciekach i jeziorach, przebudowę rowów i kanałów, retencję wód opadowych oraz właściwe kształtowanie struktury terenów rolnych, leśnych i tworzenie roślinnych stref ochronnych w dokumentach planistycznych gmin;
- ochronę głównych zbiorników wód podziemnych i stref ochronnych ujęć wód (powierzchniowych i podziemnych);
- ochronę naturalnych elementów przyrodniczych (m.in. starorzeczy, torfowisk, bagien, stawów, oczek wodnych);
- rozbudowę centralnych systemów zaopatrywania w energię ciepłą, zamiana paliw na niskoemisyjne oraz rozwój odnawialnych źródeł energii;
- dalsze ograniczanie emisji z transportu drogowego.

Wśród ustaleń sporządzanej zmiany mpzp, nawiązujących do kierunków działań określonych w planie zagospodarowania przestrzennego województwa można zauważyć przede wszystkim ochronę krajobrazu kulturowego i ograniczenie działań w negatywnie wpływających na walory

krajobrazowe – w tym przypadku związane ze położeniem na przedpolu zespołu zabytkowego.

Ponadto, zapisy zmiany mpzp uwzględniają ochronę zasobów głównego zbiornika wód podziemnych, zaopatrzenie w ciepło ze źródeł niskoemisyjnych czy też zagospodarowanie wód opadowych przez spływ powierzchniowy i infiltrację do gruntu.

### **3) Program Ochrony Środowiska Województwa Mazowieckiego**

„Program Ochrony Środowiska Województwa Mazowieckiego do 2022 roku” uwzględnia analizę i ocenę stanu środowiska, określa: - wojewódzkie cele i priorytety ochrony środowiska do 2022 wraz z działaniami, które będą prowadzić do osiągnięcia wyznaczonych celów ekologicznych. Cele ochrony środowiska do 2022 r. dotyczą ochrony klimatu i jakości powietrza, zagrożenia hałasem, pól elektroenergetycznych, gospodarowania wodami, gospodarki wodno-ściekowej, zasobów geologicznych, gleb, gospodarki odpadami i zapobieganiu ich powstawania oraz zasobów przyrodniczych.

Powyższe cele zostały uwzględnione w ustaleniach projektu zmiany planu miejscowego. Zapewniona została ochrona przed hałasem dla obszarów mieszkaniowych. Dokument zmiany planu reguluje także gospodarkę wodami, wodno-ściekową oraz gospodarkę odpadami.

Zapisy zmiany projektu zmiany planu, nie są sprzeczne z przepisami ustaw *Prawo ochrony środowiska* i *Prawo wodne*, czy ustawy o *ochronie przyrody*, jednak w ich świetle nie powinny być umieszczane w treści planu.

**Reasumując, projekt Zmiany miejscowego planu zagospodarowania przestrzennego obejmującego teren działki nr 116 w miejscowości Siennica, gm. Siennica należy ocenić pozytywnie – z punktu widzenia zarówno jego zawartości, jak i spodziewanej realizacji – w aspekcie potrzeb wynikających z obecnego i oczekiwanego stanu środowiska gminy.**

## **10. OCENA SKUTKÓW DLA ŚRODOWISKA WYNIKAJĄCYCH Z PRZYSZŁEGO PRZEZNACZENIA TERENÓW W PROJEKCIE MIEJSCOWEGO PLANU ZAGOSPODAROWANIA PRZESTRZENNEGO GMINY**

### **10.1. W zakresie emisji zanieczyszczeń do powietrza atmosferycznego**

W zakresie zaopatrzenia w energię ciepłą zakłada się zaopatrzenie z lokalnych i indywidualnych źródeł ciepła, jednocześnie wprowadzając wymóg stosowania urządzeń o niskoemisyjnych technologiach spalania.

**W takim ujęciu projekt zmiany planu może przyczynić się do polepszenia stanu czystości powietrza, wyłącznie w minimalnie ograniczonym zakresie, zarówno na obszarze objętym zmianą planu, jak i w ich otoczeniu.**

Warto zaznaczyć, że zmiana planu chroni jakość powietrza również w szerszym zakresie, wprowadzając zakaz lokalizacji przedsięwzięć mogących zawsze znacząco i potencjalnie znacząco oddziaływać na środowisko.

## **10.2. W zakresie emisji zanieczyszczeń do wód lub do ziemi**

W zakresie zaopatrzenia w wodę ustala się zaopatrzenie za pośrednictwem istniejącej sieci wodociągowej znajdującej się w drodze gminnej, poza obszarem objętym planem.

W zakresie odprowadzania ścieków ustalono odprowadzanie ścieków podczyszczonych do parametrów, zgodnych z przepisami odrębnymi, do istniejącej i projektowanej kanalizacji sanitarnej. Dopuszczone zostało również zastosowanie szczelnych zbiorników bezodpływowych lub lokalnych oczyszczalni ścieków, pod warunkiem spełnienia przepisów odrębnych. Sporządzana zmiana planu wprowadza również zakaz wprowadzania nieoczyszczonych ścieków komunalnych do ziemi. Odprowadzanie wód opadowych i roztopowych będzie odbywać się przez spływ powierzchniowy (rowy przydrożne, rowy melioracyjne, cieki wodne) oraz infiltracje do gruntu.

**Wymienione powyżej zapisy planu dotyczące regulacji gospodarki wodnej, ściekowej oraz zagospodarowania wód opadowych wykluczają możliwość wzrostu zagrożenia dla wód i ziemi, powodowanego odprowadzaniem ścieków, a tym samym możliwość znaczącego oddziaływania na wody i ziemię na obszarze zmiany planu.**

**Zastosowanie wskazanych w planie sposobów zagospodarowania wód deszczowych i roztopowych to nic innego jak wskazanie możliwości adaptacji do zmian klimatycznych. Sposoby zagospodarowania wód opadowych poprzez infiltrację do gruntu stanowi najkorzystniejsze rozwiązanie, z uwagi na umożliwienie przedostania się wody deszczowej do gruntów w miejscu jej powstania. Dzięki temu nie tylko w pełni wykorzystany jest potencjał ekologiczny terenów biologicznie czynnych, ale również możliwe jest zapobieganie negatywnym skutkom zmian klimatu. Retencja zapobiega m.in. powstawaniu skutkom zmian klimatycznych takich jak susza lub podtopienia terenów w okresie długotrwałych opadów lub odwilż.**

## **10.3. W zakresie zagrożenia odpadami i zanieczyszczenia gleby lub ziemi**

W zakresie gospodarki odpadami zmiana planu ustala:

- obowiązek zbiórki odpadów w wyznaczonych miejscach na terenie nieruchomości, na której są wytwarzane, zgodnie z przepisami odrębnymi;
- selektywną zbiórkę odpadów z zachowaniem obowiązujących na terenie gminy regulacji w tym zakresie.

**Zapisy te nie zabezpieczają obszaru opracowania i gminy (środowiska) przed zagrożeniem stwarzanym przez odpady. Zabezpieczenie takie nie leży w zakresie możliwości planu zagospodarowania ani nie jest jego funkcją.**

Jakiegokolwiek inne ustalenia nie zabezpieczyłyby środowiska omawianego obszaru przed zagrożeniem stwarzanym przez odpady. W tym zakresie gmina wykonując obowiązek, określony w ustawie o odpadach, jak i w przepisach ustawy – Prawo ochrony środowiska, powinna niezwłocznie wdrożyć zasady gospodarowania odpadami określone w przepisach odrębnych.

Na terenie gminy uregulowaniem prawnym dotyczącym utrzymania czystości i porządku jest *Uchwała nr XIX.0007.134.2014 Rady Gminy w Siennicy z dnia 14 września 2016 r. zmieniająca uchwałę XVII.0007.126.2016 Rady Gminy Siennica z dnia 30.06.2016 r. w sprawie uchwalenia Regulaminu utrzymania czystości i porządku na terenie Gminy Siennica.*

Zawiera ona wymagania w zakresie: utrzymania czystości i porządku na terenie nieruchomości, rodzajów urządzeń przeznaczonych do gromadzenia odpadów komunalnych i zasad ich rozmieszczania oraz częstotliwości, zasad i sposobów usuwania odpadów komunalnych.

#### **10.4. W zakresie wykorzystywania zasobów środowiska i niekorzystnego przekształcania terenu**

W zakresie zasad ochrony i kształtowania ładu przestrzennego ustalono:

- przebieg nieprzekraczalnych linii zabudowy zgodnie z rysunkiem planu oraz przepisami odrębnymi
- do czasu zagospodarowania terenów zgodnie ze sporządzanym planem, dopuszczono wykorzystanie ich w sposób dotychczasowy,
- w zakresie lokalizacji urządzeń obrony cywilnej:
  - możliwość lokalizacji urządzeń sygnalizacji alarmowej obrony cywilnej,
  - przy projektowaniu i realizacji nowej zabudowy – uwzględnienie wymogów obrony cywilnej, zgodnych z przepisami odrębnymi;
- dla obiektów o wysokości 50 m n.p.t. i większej, postępowanie zgodne z przepisami odrębnymi;
- przy realizacji przeznaczenia usługowego, zagospodarowanie umożliwiające poruszanie się osób niepełnosprawnych ruchowo.

Dla wyznaczonego terenu o przeznaczeniu podstawowym zabudowy mieszkaniowej jednorodzinnej oraz przeznaczeniu uzupełniającym zabudowy usługowej ustalono wskaźniki kształtowania przyszłej zabudowy, m.in. maksymalną wysokość budynków, geometrię dachów a także maksymalną powierzchnię zabudowy (30% powierzchni działki budowlanej) oraz minimalny udział powierzchni biologicznie czynnej działki budowlanej (50% powierzchni działki budowlanej).

W zakresie ochrony środowiska i przyrody zmiana planu ustala:

- zakaz lokalizacji przedsięwzięć mogących zawsze znacząco i potencjalnie znacząco oddziaływać na środowisko;
- obowiązek zachowania dopuszczalnego poziomu hałasu w środowisku zgodnie z przepisami odrębnymi, jak dla terenu zabudowy mieszkaniowo-usługowej;

- obszar objęty planem znajduje się w zasięgu głównego zbiornika wód podziemnych, GZWP Nr 215 Subniecka Warszawska, którego ochronę należy prowadzić zgodnie z przepisami odrębnymi;
- zakaz wprowadzenia nieoczyszczonych ścieków komunalnych do ziemi;
- zakaz lokalizacji zabudowy i zagospodarowania terenu związanego z gospodarką odpadami;
- na obszarze objętym planem nie stwierdzono terenów zagrożonych osuwaniem się mas ziemnych.

W zakresie ochrony dziedzictwa kulturowego zmiana planu ustala:

- strefę "E" ochrony ekspozycji zespołu zabytkowego, obejmującą widok na zespół klasztorny i zespół szkoły w Siennicy, z drogi Siennica - Kołbiel w kierunku północno-wschodnim, z zakazem realizacji budynków wyższych niż 9 m;
- wprowadza się strefę obserwacji archeologicznej od stanowiska AZP 60-72/16/76, w której nakazuje się przeprowadzenie badań archeologicznych w formie nadzoru archeologicznego przy realizacji robót ziemnych lub dokonywaniu zmiany dotychczasowej działalności wiążącej się z naruszeniem struktury gruntu; pozwolenia na nadzór archeologiczny regulują przepisy odrębne;

**Tak sformułowane zapisy zmiany planu kształtują i regulują w sposób właściwy wszystkie działania związane z nieprawidłowym wykorzystaniem zasobów środowiska oraz niewłaściwym przekształceniem terenu. Jakikolwiek inne zapisy planu w tym zakresie byłyby bezprzedmiotowe, bowiem kwestie: ochrony środowiska, korzystania ze środowiska, muszą być rozstrzygane w trybie ustaw. Plan zagospodarowania przestrzennego nie powinien powielać rozstrzygnięć zawartych w tych aktach prawnych.**

#### **10.5. W zakresie emitowania hałasu i pól elektromagnetycznych**

W zakresie ochrony akustycznej dla terenów zabudowy mieszkaniowo-usługowej zmiana planu podkreśla obowiązek zachowania dopuszczalnych poziomów hałasu w środowisku, określonych w przepisach odrębnych.

W zakresie zasilania w energię elektryczną ustala się zaopatrzenie w energię elektryczną z istniejącej sieci średniego i niskiego napięcia, poza obszarem objętym planem. Nie wskazano konieczności zmiany sporządzanego planu w wypadku realizacji dodatkowej stacji transformatorowej, przy zachowaniu przepisów odrębnych.

W zakresie telekomunikacji ustala się:

- obsługę z istniejących i projektowanych sieci telekomunikacyjnych z rozszerzeniem świadczonych usług z dopuszczeniem wszystkich operatorów,

- dopuszcza się lokalizację naziemnych obiektów kubaturowych, urządzeń telekomunikacyjnych.

W zakresie zaopatrzenia w gaz ustala możliwość zasilania poprzez indywidualne przyłącza z sieci gazowej średniego ciśnienia znajdującej się w drodze gminnej, poza obszarem objętym planem.

**Takie zapisy projektu zmiany planu chronią odpowiednio tereny wymagające ochrony akustycznej oraz zabezpieczają obszar przed powstawaniem źródeł wytwarzających ponadnormatywne promieniowanie elektroenergetyczne.**

#### **10.6. W zakresie występowania poważnych awarii**

Nadzwyczajne zagrożenie dla środowiska oraz człowieka mogą mieć miejsce w wyniku:

- prowadzenia działalności przemysłowej z użyciem substancji niebezpiecznych,
- transportu materiałów i substancji niebezpiecznych,
- celowej działalności człowieka związanej z pozbywaniem się, w sprzeczności z przepisami substancji lub materiałów niebezpiecznych.

Projekt zmiany planu ustala zakaz lokalizacji przedsięwzięć mogących zawsze znacząco i potencjalnie znacząco oddziaływać na środowisko. Na terenie działki nr 116 w Siennicy, objętej projektem zmiany planu, nie funkcjonują obiekty lub instalacje, które mogłyby kwalifikować się do obiektów dużego (ZDR) lub zwiększonego (ZWR), ryzyka wystąpienia poważnej awarii. Projekt zmiany planu nie przewiduje także ich lokalizacji w obszarze opracowania. Toteż na obszarze objętym projektem planu nie zaistnieją zakłady, które miałyby obowiązek spełnienia warunków i wymagań, określonych w treści *Tytułu IV Prawa ochrony środowiska – „Poważne awarie”*.

Zdarzenia wystąpienia poważnej awarii pozostają poza sferą miejscowego planu zagospodarowania. Ryzyko wystąpienia poważnych awarii może wystąpić wyłącznie w wyniku transportu substancji lub materiałów niebezpiecznych, co pozostaje poza kompetencjami planu.

#### **6. OCENA SKUTKÓW REALIZACJI USTALEŃ PROJEKTU MIEJSCOWEGO PLANU ZAGOSPODAROWANIA NA CAŁOŚĆ ELEMENTÓW ŚRODOWISKA W ICH WZAJEMNYM POWIĄZANIU**

Realizacja zmiany planu miejscowego planu zagospodarowania przestrzennego powinna spowodować usunięcie bądź ograniczenie istniejących uciążliwości i zagrożeń. Warunkiem powodzenia w tym zakresie, prócz ścisłego przestrzegania i egzekwowania ustaleń zapisanych w dokumencie jest równoległe podporządkowanie się samorządu, jak i podmiotów gospodarczych działających na jego terenie, wymaganiom i warunkom ochrony i kształtowania środowiska określonym generalnie *ustawą Prawo ochrony środowiska*. Także korzystanie ze środowiska gminy,

może mieć miejsce wyłącznie w granicach dopuszczonych przez obowiązujące prawo.

Realizacja projektu zmiany planu nie powinna spowodować pogorszenia stanu poszczególnych elementów środowiska, ani w obszarze planu, ani poza nim. Równie istotną funkcją – prowadzącą do zachowania walorów przyrodniczych i krajobrazowych obszaru, jest funkcja ochronna. Przyjęte cele rozwoju i zasad kształtowania przestrzeni obszaru opracowania, umożliwiają wykonywanie całości tych funkcji, we wzajemnym współdziałaniu.

### **11.1. W zakresie oceny stanu i funkcjonowania środowiska wynikającego z uwarunkowań określonych w opracowaniu ekofizjograficznym**

Opracowanie ekofizjograficzne określiło następujące możliwości, a zarazem warunki zagospodarowania przestrzennego obszaru:

- całość zamierzeń inwestycyjnych, niezależnie od ich charakteru i funkcji, powinna być realizowana wyłącznie na następujących warunkach:
  - sprawne działanie systemu odprowadzania i oczyszczania ścieków, przy spełnieniu warunków określonych przez przepisy odrębne obowiązujące w tym zakresie,
  - sprawne działanie systemu zbierania, gromadzenia i utylizacji odpadów,
  - stosowanie systemów grzewczych opartych o ekologiczne źródła energii,

Uwzględniono w zmianie planu.

- ochrona akustyczna – obowiązek zachowania dopuszczalnych poziomów hałasu w środowisku, określonych w przepisach odrębnych;

Uwzględniono w zmianie planu.

- w celu zachowania i wzbogacenia bioróżnorodności, zwiększenia naturalnej retencji i infiltracji wód powierzchniowych do gruntu, a tym samym przeciwdziałania negatywnym efektom zmian klimatycznych zaleca się wprowadzenie obowiązku minimalnej powierzchni biologicznie czynnej w granicach działek budowlanych.

Uwzględniono w zmianie planu.

- plan powinien wprowadzać wymogi dotyczące kształtowania ładu przestrzennego dotyczące przede wszystkim porządkowania linii zabudowy, wysokości zabudowy a także geometrii dachów. Należy dążyć do ukształtowania zespołów zabudowy o czytelnej kompozycji przestrzennej.

Uwzględniono w planie.

- Miejscowy plan powinien obejmować ochroną obiekty zabytkowe oraz uwzględnić strefy ochronne ich ekspozycji.



### Uwzględniono w planie.

- W związku z położeniem w granicach obszaru zmiany planu Głównego Zbiornika Wód Podziemnych, plan winien wprowadzić konieczność ochrony terenów narażonych na przenikanie zanieczyszczeń do wód, poprzez m.in. zakaz lokalizacji nowych cmentarzy, oczyszczalni ścieków i składowania odpadów.

### Uwzględniono w planie.

Reasumując, projekt zmiany planu uwzględnia zalecenia sprecyzowane w opracowaniu ekofizjograficznym. Przy założeniu braku realizacji ustaleń zmiany planu należy przyjąć, iż stan środowiska, krajobrazu, istniejących ekosystemów, będzie ulegał postępującemu pogorszeniu w sposób dużo szybszy, niżby to miało miejsce przy realizacji wskazanych ustaleń.

Należy kierować się zasadą racjonalnego gospodarowania zasobami przyrody, utrzymania równowagi przyrodniczej zgodnie z obowiązującymi przepisami odrębnymi.

## **11.2. W zakresie oceny zagrożeń dla środowiska z uwzględnieniem wpływu na zdrowie ludzi, które mogą powstawać na terenie objętym projektem planu lub innych terenach**

Zawarte w treści projektu planu ustalenia dotyczące:

- zakazu lokalizacji przedsięwzięć mogących zawsze znacząco i potencjalnie znacząco oddziaływać na środowisko;
- obowiązku zachowania dopuszczalnego poziomu hałasu w środowisku zgodnie z przepisami odrębnymi na terenach zabudowy mieszkaniowo-usługowej;
- zakazu wprowadzenia nieoczyszczonych ścieków komunalnych do ziemi;
- zakazu lokalizacji zabudowy i zagospodarowania terenu związanego z gospodarką odpadami;
- zagospodarowanie umożliwiające poruszanie się osób niepełnosprawnych ruchowo przy realizacji przeznaczenia usługowego;
- obowiązku odprowadzania ścieków podczyszczonych do parametrów zgodnych z przepisami odrębnymi;
- gospodarki odpadami;
- wprowadzenia wymogu stosowania urządzeń o niskoemisyjnych technologiach spalania

wraz z pozostałymi zapisami projektu zmiany planu – ograniczają w istotnym stopniu całość zagrożeń w środowisku, a tym samym wykluczają ich ewentualny, ujemny wpływ na zdrowie ludzi.

## 12. PRZEWIDYWANE ZNACZĄCE ODDZIAŁYWANIE

Stopień zachowania wartości przyrodniczych obszaru objętego zmianą planu powinien stanowić głównie kryterium ochrony prawidłowości ustaleń z punktu widzenia środowiska przyrodniczego. Dlatego też w prognozie zwrócono uwagę na proponowane formy użytkowania terenu i zapisy regulujące możliwość działań, a zwłaszcza ochrony środowiska przyrodniczego.

W celu pełnego określenia skutków realizacji ustaleń planu na środowisko przyrodnicze, należy zidentyfikować charakter – siłę oddziaływań, zakres czasowy i trwałość negatywnych oraz pozytywnych oddziaływań projektu planu w trakcie realizacji przedsięwzięć wskazanych w projekcie oraz na etapie późniejszej ich eksploatacji.

Analizując charakter i zakres planowanych zmian względem obowiązującego dokumentu planu miejscowego (polegającego wyłącznie na zmniejszeniu odległości linii zabudowy od ul. Zachodniej), nie prognozuje się wystąpienia żadnych oddziaływań w odniesieniu do całokształtu środowiska naturalnego w najbliższym otoczeniu. Potencjalne oddziaływanie będzie wynikać z faktu funkcjonowania zabudowy mieszkaniowej jednorodzinnej, co należy zaznaczyć, że wynikało już z obowiązującego mpzp.

Mimo, iż nie wynika to bezpośrednio z analizowanej zmiany planu, w niniejszym rozdziale omówiono zatem przede wszystkim wpływ funkcjonowania przyszłej zabudowy mieszkaniowej na analizowanej działce.

### Ocena przewidywanych oddziaływań

#### Formy ochrony przyrody

##### Obszary Natura 2000:

Na obszarze planu i w jego najbliższym otoczeniu nie występują obszary Natura 2000, dlatego nie przewiduje się oddziaływań na te tereny (oddziaływanie obojętne). Najbliższy obszar Natura 2000 Dolina Środkowego Świdra znajduje się w odległości ponad 4,5 km od obszaru zmiany planu. Ze względu na tę odległość oraz bariery przestrzenne w postaci infrastruktury komunikacyjnej i zabudową pomiędzy obszarem zmiany mpzp a obszarem Natura 2000 - nie stwierdza się możliwości wpływu realizacji zmiany planu na niniejszy obszar.

Ze względu na wskazaną odległość wykluczone są jakiegokolwiek negatywne, znaczące oddziaływania rozstrzygnięć projektu zmiany miejscowego planu zagospodarowania przestrzennego – w tym oddziaływania bezpośrednie, pośrednie, wtórne, skumulowane, krótkoterminowe, średnioterminowe i długoterminowe, stałe i chwilowe – na cele i przedmiot ochrony obszarów Natura 2000.

Ze względu na odległość i bariery przestrzenne nie prognozuje się również możliwości wpływu realizacji zmiany mpzp na inne obszary objęte prawną formą ochrony przyrody.

#### **Powiązania przyrodnicze** obszaru zmiany mpzp:

W sąsiedztwie obszaru zmiany miejscowego planu występują tereny charakteryzujące się względnie wysokim stopniem naturalności. Są to otwarte tereny rolnicze, trwałe użytki zielone oraz dolina dopływu Sienniczanki – Dopływu z Pogorzeli. Sam obszar zmiany planu, ze względu na lokalizację w ramach istniejącego osiedla mieszkaniowego nie stanowi obszaru o dogodnych cechach do pełnienia funkcji korytarza ekologicznego. Rozciągające się na zachód od obszaru terenu mogą stanowić jednak swego rodzaju węzeł ekologiczny łączący obszar zmiany planu z innymi terenami, w tym o charakterze przyrodniczym. Realizacja na analizowanej działce zabudowy mieszkaniowej jednorodzinnej nie spowoduje jednak zakłóceń w funkcjonowaniu potencjalnych korytarzy ekologicznych poza granicami obszaru opracowania. Sam teren działki 116, objętej zmianą planu ma niewielką powierzchnię oraz zlokalizowany jest w bezpośrednim sąsiedztwie funkcjonującej zabudowy.

#### Realizacja zmiany planu nie stwarza zagrożenia dla chronionych walorów form ochrony przyrody w jego otoczeniu, a w szczególności:

- nie wpłynie na pogorszenie stanu siedlisk przyrodniczych oraz siedlisk gatunków roślin i zwierząt chronionych w sieci obszarów Natura 2000,
- nie spowoduje dezintegracji obszarów Natura 2000,
- nie wpłynie na spójność sieci obszarów Natura 2000,
- nie wpłynie na wartości przyrodnicze i krajobrazowe Mińskiego Obszaru Chronionego Krajobrazu,
- nie wpłynie na wartości przyrodnicze i krajobrazowe pozostałych form ochrony przyrody, które mogą łączyć się z obszarem zmiany planu poprzez węzły przyrodnicze,
- nie wpłynie na zachowanie powiązań między terenami objętymi formami ochrony przyrody oraz na ich drożność, umożliwiającą migrację roślin, zwierząt i grzybów.

#### **Bioróżnorodność:**

- oddziaływanie negatywne małoznaczące (przeciętne), bezpośrednio, średnioterminowe – w wyniku budowy nowych obiektów budowlanych częściowo pogorszą się warunki bytowania gatunków pospolitych – ptaków, ssaków i owadów. W wyniku powstania nowej zabudowy na analizowanych terenach należy spodziewać się wystąpienia dalszej synantropizacji fauny, zwłaszcza pospolitych gatunków ptaków i drobnych ssaków (gryzoni), typowych dla terenów zabudowanych. Oddziaływanie może zostać zminimalizowane poprzez wprowadzenie dodatkowych

elementów kompozycji zieleni, co może poprawić standard bytowania organizmów.

- oddziaływanie negatywne, bezpośrednie, małoznaczące, przeciętne – skutkiem realizacji dokumentu będzie powstanie w przyszłości zabudowy mieszkaniowej jednorodzinnej. W trakcie prac budowlanych następuje usuwanie roślinności, co będzie skutkowało niewielkim uszczupleniem bioróżnorodności. Będzie miało ono jednak charakter lokalny i małoznaczący, z uwagi na zakres projektu, obejmujący wyłącznie obszar jednej działki oraz ustalenia dotyczące obowiązku zachowania minimalnego udziału powierzchni biologicznie czynnej. Co więcej, analizowany teren nie posiada obecnie szczególnych wartości przyrodniczych (częściowo roślinność trawiasta, brak roślinności średniej i wysokiej). Ze względu na zapisy związane z gospodarką wodno-ściekową, gospodarką odpadami czy też dotyczące wykorzystania ekologicznych źródeł energii, egzekwowane jest ograniczenie generowanych zanieczyszczeń, które są głównym czynnikiem wpływającym niekorzystnie na różnorodność biologiczną. Nie przewiduje się zatem, aby przewidywana realizacja zmiany planu spowodowała znaczącą utratę różnorodności biologicznej na obszarze sporządzanego planu jak i w jego otoczeniu.

#### **Rośliny, zwierzęta:**

- oddziaływanie obojętne – zagospodarowanie i użytkowanie terenów z reguły prowadzi do pogorszenia warunków bytowania pospolitych gatunków - ptaków, ssaków i owadów. Ze względu jednak na sąsiedztwo i położenie w ramach funkcjonującego osiedla mieszkaniowego, synantropizacja fauny nastąpiła na tym terenie już wcześniej. Zwiększenie oddziaływania, wynikające z pojawienia się nowych obiektów w ramach jednej działki będzie miało charakter znikomy, zwłaszcza, że plan zabronił realizacji w ramach działki przedsięwzięć mogących zawsze znacząco i potencjalnie znacząco oddziaływać na środowisko. Prognozuje się, że zagospodarowanie działki 116 nie zmieni standardu bytowania organizmów zwierzęcych na analizowanym terenie oraz w jego pobliżu.
- oddziaływanie negatywne, pośrednie, czasowe – na etapie realizacji inwestycji – m.in. budowy ewentualnych nowych obiektów, warstwa glebowa ulegnie dewastacji w skutek prowadzenia robót ziemnych. Może się to wiązać z lokalnym zniszczeniem siedlisk występowania zwierząt bezkręgowych. Teren przeznaczony pod zabudowę jest jednak niewielki, zatem ewentualne uszczuplenie ich siedlisk nie będzie miało wpływu na stan zachowania ich populacji.  
Istotnym oddziaływaniem jest również hałas na etapie realizacji, który może doprowadzić do tymczasowego płoszenia ptaków i ssaków z rejonu i pobliskiego otoczenia obszaru zmiany mpzp.

Powyższe oddziaływania mają jednak charakter czasowy i ustaną wraz z zakończeniem prac budowlanych prowadzonych na obszarach. Na etapie eksploatacji inwestycji nie przewiduje się wystąpienia znaczących oddziaływań na bezkręgowce, ptaki, ssaki, płazy oraz gady.

- oddziaływanie pozytywne, bezpośrednie, stałe - zmiana planu zakazuje lokalizacji zabudowy i zagospodarowania terenu, związanego z gospodarką odpadami. Obiekty związane z gospodarką odpadami poza swoją zasadniczą pozytywną rolą służącą ochronie środowiska, oddziałują one także niekorzystnie na środowisko. Doprowadzają one do skażenia zasobów przyrodniczych, w tym roślin i zwierząt. Ponadto stanowią siedliska owadów, gryzoni oraz ptaków przenoszących zarazki. Mogą stwarzać poważne niebezpieczeństwo chorobotwórcze dla zdrowia zwierząt i roślin. Założenia zmiany planu chronią obszar objęty zmianą planu przed powstaniem niniejszego zagrożenia.
- oddziaływanie obojętne – na obszarze zmiany planu, tak jak na terenie całej Polski mogą pojawiać się cenne gatunki zwierząt (przede wszystkim ptaków), objęte prawną ochroną. Ze względu na wprowadzone w sporządzanym dokumencie zakazy, nakazy, ograniczenia i postulaty dotyczące ochrony środowiska, stwierdza się brak możliwości wystąpienia jakichkolwiek oddziaływań na potencjalnie występującą wartościową faunę i florę.
- oddziaływanie pozytywne, bezpośrednie, długoterminowe – korzystanie z biologicznych lokalnych oczyszczalni ścieków (których lokalizację dopuszcza sporządzana zmiana planu) determinuje korzystny wpływ na roślinność. Korzenie roślin z rozbudowanym systemem korzeniowym w bezpośredniej okolicy urządzenia odprowadzającego ścieki do gruntu (np. drenaż rozsączający, studnia chłonna itp.) będą miały bardzo duży przyrost, ponieważ ścieki oczyszczone (nawet te w wysokim stopniu) zawierają związki azotu i fosforu stanowiące nawóz dla roślin. Co więcej, pozostały osad czynny z oczyszczalni, będący produktem ubocznym oczyszczania może zostać wykorzystany jako kompost do drzew i krzewów ozdobnych.

### **Powietrze i klimat**

- oddziaływanie negatywne, mało znaczące (przeciętne), bezpośrednie, długoterminowe, stałe - emisja zanieczyszczeń ze spalania paliw podczas procesu ogrzewania. Zmiana planu przewiduje jednak wprowadzenie wymogu stosowania urządzeń o niskoemisyjnych technologiach spalania, co znacznie poprawi jakość powietrza, ograniczając niniejsze oddziaływanie.
- oddziaływanie negatywne, bezpośrednie, mało znaczące (przeciętne), chwilowe - ewentualne uciążliwości związane z emisją zanieczyszczeń

powietrza mogą wystąpić podczas realizacji zamierzeń inwestycyjnych w związku z dostawą sprzętu i materiałów budowlanych. Zmiany mogą mieć jedynie charakter chwilowy, bezpośredni, natomiast ich zasięg będzie lokalny, w pasie robót. Stopień zanieczyszczenia powietrza nie przekroczy jednak wskaźników określonych w przepisach odrębnych.

- oddziaływanie pozytywne, bezpośrednie, stałe - zmiana planu zakazuje lokalizacji zabudowy i zagospodarowania terenu, związanego z gospodarką odpadami. Obiekty związane z gospodarką odpadami poza swoją zasadniczą pozytywną rolą służącą ochronie środowiska, oddziałują one także niekorzystnie na środowisko. Substancje organiczne zawarte w odpadach ulegają m.in. fermentacji metanowej. W czasie tego procesu następuje wydzielenie do otoczenia biogaz. Do zanieczyszczeń, które są emitowane przykładowo ze składowisk odpadów komunalnych należą: gaz wysypiskowy, pyły, bioaerozole i odory. Emisja zanieczyszczeń do powietrza następuje zwykle w sposób niezorganizowany i niekontrolowany. Emitowany do atmosfery i przenoszony bioaerozol gromadzi się na powierzchni gleb, wód, roślin, a także wraz z wodą może migrować do głębszych warstw gleby. Ponadto zawieszony w powietrzu atmosferycznym nawet przez długi okres czasu nie traci niebezpiecznych właściwości. Założenia zmiany planu chronią obszar objęty zmianą planu przed powstaniem niniejszego zagrożenia.

#### **Wpływ planowanej inwestycji na klimat oraz klimatu na trwałość inwestycji:**

- Analizowane zmiany mają charakter lokalny. Skala zmian i ich usytuowanie oraz wielkość nie powinna znacząco wpłynąć na klimat i jego zmiany. Niemniej jednak, należy zaznaczyć, że przeznaczenie terenów w sporządzanym planie miejscowym pod zabudowę mieszkaniową związane jest z koniecznością odprowadzania wód opadowych i roztopowych z dachów. Plan wskazuje na odprowadzanie ich poprzez spływ powierzchniowy i infiltrację do gruntu. Wskazane w planie rozwiązanie jest korzystne z punktu widzenia wsparcia naturalnego obiegu wody w przyrodzie (a tym samym oszczędności zasobów wodnych). Niewątpliwie jest to zrównoważony rozwój z uwzględnieniem adaptacji do zmian do klimatu. Jeśli woda opadowa ma możliwość swobodnego wsiąkania w ziemię, stanowi ważny element ochrony przeciwpowodziowej i pełni istotną rolę w zapobieganiu suszy. W przeciwnym wypadku (szybki spływ powierzchniowy) może wpływać na nasilanie się tych procesów. Ponadto woda deszczowa jest istotnym elementem w procesie regulacji mikroklimatu - oczyszcza powietrze i powierzchnię z zanieczyszczeń oraz wpływa na obniżenie temperatury.
- Z uwagi na lokalny charakter zmian, ich skalę oraz wielkość stwierdza się, że wpływ zmiany klimatu na trwałość przedsięwzięcia jest nieistotny, wynika to zarówno z położenia planowanych terenów budowlanych, ich wielkości oraz prognozowanych zmian klimatu.

- Adaptacja inwestycji do zmian klimatu w odniesieniu do innych kwestii nie jest wymagana.

## **Wody**

- oddziaływanie negatywne mało znaczące (przeciętne), bezpośrednio, długoterminowe, stałe – niewielki wpływ na warunki gruntowo-wodne, zwiększone zapotrzebowanie na wodę w terenach zabudowy. Potencjalnym zagrożeniem jest możliwość zanieczyszczenia gruntu, wód powierzchniowych i podziemnych ściekami komunalnymi, substancjami ropopochodnymi. Oddziaływanie może zostać zminimalizowane poprzez sprawne działanie systemu odprowadzania i oczyszczania ścieków oraz systemu zbierania, gromadzenia i utylizacji odpadów,
- oddziaływanie negatywne, bezpośrednio, mało znaczące (przeciętne), tymczasowe - w zmianie planu dopuszcza się korzystanie ze szczelnych zbiorników bezodpływowych. Rozwiązania te w przypadku ewentualnej nieszczelności mogą zwiększyć ryzyko zanieczyszczenia wód podziemnych i powierzchniowych. Dokument zaznacza jednak, iż takie rozwiązanie możliwe jest wyłącznie przy spełnieniu warunków określonych przez obowiązujące w tym zakresie przepisy odrębne. Dzięki temu, zmiana planu ograniczy w pewnym stopniu niniejsze zagrożenie. Odprowadzanie ścieków do szczelnych bezodpływowych zbiorników, należy również traktować jako rozwiązanie tymczasowe, funkcjonujące do czasu powstanie sieci kanalizacji sanitarnej.
- oddziaływanie obojętne - brak emisji do środowiska gruntowo – wodnego przy przyjętej zasadzie odprowadzania podczyszczonych ścieków do sieci kanalizacji sanitarnej. Przestrzeganie zapisów w zakresie gospodarki wodno-ściekowej, określonych w planie stanowić będzie skutecznie narzędzie ochrony jakości i zasobów wodnych na obszarze opracowania.
- oddziaływanie negatywne, mało znaczące, przeciętne, stałe – wprowadzenie ewentualnej nowej zabudowy i utwardzonych powierzchni wpłynie na zmiany w lokalnym obiegu wody. Zmniejszone zostaną warunki infiltracyjne gruntu, powodując zwiększony odpływ wód opadowych i roztopowych z powierzchni utwardzonych. Pojawia się zatem zagrożenie w odniesieniu do wód gruntowych, których poziom może wówczas ulec obniżeniu a ich zasoby zmniejszeniu. Zasięg takiej zmiany będzie lokalny, na terenach przeznaczonych pod zainwestowanie- o charakterze trwałym i bezpośrednim. Zmiana planu jednak w znaczny sposób ogranicza zagrożenia związane ze zmniejszeniem zdolności infiltracyjnej oraz pozytywnie wpływa na warunki naturalnej retencji poprzez zapisy związane z ograniczeniem powierzchni zabudowanych i utwardzonych oraz zapewnianiem minimalnych wielkości powierzchni biologicznie czynnej na działkach.



- oddziaływanie obojętne – realizacja zmiany planu nie wpłynie na możliwość osiągnięcia celów środowiskowych tj. dobrego stanu JCWP i JCWPd, w ramach których zlokalizowana jest analizowana działka. Dzięki sprawnemu działaniu systemu odprowadzania i oczyszczania ścieków oraz systemu zbierania, gromadzenia i utylizacji odpadów mimo planowanego zagospodarowania nie powinno dojść do pogorszenia jakości wód JCWP Sienniczka oraz JCWPd nr PLGW200066. Zapisy zmiany planu dotyczące obowiązków w zakresie gospodarki odpadami oraz gospodarki ściekowej zapewniają ochronę JCWP i JCWPd. Nie przewiduje się również zagrożeń dla wód Głównego Zbiornika Wód Podziemnych nr 2151 – Subniecka Warszawska (część centralna).
- oddziaływanie negatywne, bezpośrednie, długoterminowe, małoznaczące (przeciętne) – sporządzana zmiana planu w zakresie odprowadzania ścieków komunalnych dopuszcza m.in. możliwość korzystania z lokalnych przydomowych oczyszczalni ścieków. Instalacja ta może stworzyć ewentualne prawdopodobieństwo zanieczyszczenia zasobów wód gruntowych i podziemnych. Niniejsze zagrożenie ocenia się jako małoznaczące i nieznaczne, ponieważ do przedostania się zanieczyszczeń do gruntu i wód może dojść wyłącznie w przypadku ewentualnej nieszczelności obiektu. Szczelne komory, w których ścieki są oczyszczane, gwarantują brak przecieków do ziemi i wód gruntowych, a tym samym brak skażenia okolicznych zasobów. Nie przewiduje się zatem negatywnego oddziaływania na wody podziemne pod warunkiem stosowania oczyszczalni dobrej jakości. O jakość oczyszczalni ścieków dbają ich producenci, którzy testują swoje urządzenia i gwarantują, że do środowiska nie przedostaną się żadne szkodliwe substancje. Odprowadzana ciecz jest tak oczyszczona, by była bezpieczna dla gleb i wód. Dodatkowo, z uwagi na rodzaj i skalę przedsięwzięcia oraz spodziewane zastosowanie odpowiednich rozwiązań technicznych nie przewiduje się możliwości pogorszenia stanu oraz nieuzyskania celów środowiskowych dla JCWP oraz JCWPd.
- oddziaływanie pozytywne, bezpośrednie, stałe - zmiana planu zakazuje lokalizacji zabudowy i zagospodarowania terenu, związanego z gospodarką odpadami. Obiekty gospodarki odpadami poza swoją zasadniczą pozytywną rolą służącą ochronie środowiska, oddziałują one także niekorzystnie na środowisko. Ich zakres oddziaływania obejmuje m.in. wody powierzchniowe i podziemne. W wyniku ich funkcjonowania może dojść do skażenia otaczających wód powierzchniowych i podziemnych. Założenia zmiany planu gwarantują zatem, iż niniejsze niebezpieczeństwo na obszarze zmiany planu nie powstanie.
- oddziaływanie pozytywne, bezpośrednie, długoterminowe – korzystanie z biologicznych przydomowych oczyszczalni ścieków (których lokalizację dopuszcza zmiana planu) zminimalizuje zużycie wody. Korzystanie

z oczyszczalni pozwala na odzyskiwanie przefiltrowanej wody, którą można wykorzystać jako wodę techniczną, np. do podlewania ogrodów. Rozwiązanie to jest bardzo korzystne z uwagi na zdiagnozowany na terenie województwa łódzkiego postępujący proces ubożenia zasobów wodnych.

### **Zasoby naturalne, powierzchnia ziemi**

- oddziaływanie negatywne małoznaczące (przeciętne) – jedynym sposobem ingerencji w istniejącą pokrywę glebową i rzeźbę terenu będzie realizacja przyszłej zabudowy mieszkaniowej (m.in. roboty związane z posadowieniem budynku). Ze względu na skalę przedsięwzięcia i niewielki obszar zmiany planu, obejmujący obszar jednej działki, naruszenie podłoża gruntu nie wpłynie na zmiany powierzchni w skali gminy a nawet sąsiedztwa. Masy ziemne, podczas realizacji przedsięwzięcia, należy w jak największym stopniu wykorzystać na miejscu w celu niwelacji terenu, ewentualnie do kształtowania wewnętrznych terenów zielonych posesji mieszkalnych, co pozwoli na skuteczną minimalizację negatywnego wpływu na powierzchnię ziemi. Dodatkowo, ustalenia zmiany planu dotyczące minimalnych udziałów powierzchni biologicznie czynnej zapewnią pozostawienie niezabudowanych terenów o nienaruszonej powierzchni gruntu.
- oddziaływanie obojętne – wprowadzone obostrzenia, co do realizacji nowych obiektów decydują, iż nie będą one generować znaczących zanieczyszczeń gleb i ziemi. Na obszarze nie powstaną zakłady, których działalność może zawsze znacząco lub potencjalnie znacząco oddziaływać na środowisko.
- oddziaływanie pozytywne, bezpośrednie, stałe - zmiana planu zakazuje lokalizacji zabudowy i zagospodarowania terenu, związanego z gospodarką odpadami. W związku z tym na obszarze zmiany mpzp nie powstaną obiekty gospodarki komunalnej (m.in. składowiska, wysypiska odpadów), które mają wpływ na skażenie gleb. Zanieczyszczenia wraz z wodą może migrować do głębszych warstw gleby. Założenia zmiany planu chronią obszar zmiany planu przed powstaniem niniejszego zagrożenia.
- oddziaływanie negatywne, bezpośrednie, długoterminowe, małoznaczące (przeciętne) – sporządzana zmiana planu dopuszcza możliwość lokalizacji lokalnych przydomowych oczyszczalni ścieków. W przypadku nieszczelności obiektu może dojść do przedostania się zanieczyszczeń do gruntu. Jest to jednak sytuacja wyjątkowa, dlatego zagrożenie określa się jako nieznaczne. Szczelne komory, w których ścieki są oczyszczane, gwarantują brak przecieków do ziemi, a tym samym brak jej skażenia. Nie przewiduje się zatem negatywnego oddziaływania na ziemię pod warunkiem stosowania oczyszczalni dobrej jakości. O jakość oczyszczalni ścieków dbają ich producenci, którzy testują swoje urządzenia

i gwarantują, że do środowiska nie przedostaną się żadne szkodliwe substancje. Odprowadzana ciecz jest tak oczyszczona, by była bezpieczna dla gleb.

## **Krajobraz**

- oddziaływanie obojętne – zmniejszenie odległości linii zabudowy od ulicy zachodniej z 6 m na 4 m, stanowiące główny cel sporządzanej zmiany planu nie wpłynie negatywnie na krajobraz. Biorąc pod uwagę posadowienie istniejących budynków wzdłuż ul. Zachodniej, należy zauważyć, że zostanie zachowana spójność oraz ład przestrzenny z otoczeniem.
- oddziaływanie obojętne – realizacja nowych obiektów budowlanych w ramach istniejącego osiedla zabudowy mieszkaniowej jednorodzinnej nie wpłynie na przekształcenia krajobrazu miejscowości Siennica, ponieważ będą one stanowiły uzupełnienie i kontynuację obecnego w sąsiedztwie zagospodarowania. Sporządzany dokument nakłada obowiązek zastosowania wskaźników urbanistycznych dot. m.in. maksymalnej powierzchni zabudowy. Zapisy zmiany planu uwzględniają zasady estetyki, dzięki którym nowe obiekty zachowają spójność z istniejącym krajobrazem. Zapewnią to m.in. ustalenia dotyczące kompozycji: kształty i kąty pochyleń dachów, wysokość budynków, itp.
- oddziaływanie obojętne – ze względu na położenie obszaru zmiany planu na przedpolu obiektu wpisanego do rejestru zabytków, w sporządzanym dokumencie zachowano strefę ochrony konserwatorskiej „E” – dotyczącej ochrony ekspozycji zespołu zabytkowego. Plan określa również maksymalną wysokość przyszłych obiektów. W związku z tym nie przewiduje się, aby realizacja zmiany planu wpłynęła zmiany w zakresie krajobrazu kulturowego miejscowości Siennica.

## **Zabytki, dobra materialne**

- oddziaływanie obojętne – na obszarze objętym zmianą planu nie występują obiekty o szczególnych wartościach kulturowych (tzn. znajdujących się w rejestrze zabytków oraz gminnej ewidencji zabytków). Działka znajduje się jednak na przedpolu zabytkowych obiektów takich jak: zespół klasztorny i zespołu szkół w Siennicy. Ze względu na zastosowanie strefy „E” ochrony ekspozycji zespołu zabytkowego, obejmującego widok na niniejsze zabytki, nie prognozuje się, aby realizacja zabudowy przedstawionej w projekcie zmiany planu oddziaływała na najbliższy krajobraz kulturowy. Obszar objęty planu znajduje się częściowo w ramach strefy obserwacji archeologicznej od stanowiska AZP 60-72/16/76. Ze względu na zachowanie strefy obserwacji nie przewiduje się negatywnych

oddziaływań na potencjalne zabytki archeologiczne. W ramach strefy ochrony przy realizacji robót ziemnych lub dokonywaniu zmiany dotychczasowej działalności wiążącej się z naruszeniem struktury gruntu nakazano przeprowadzanie badań archeologicznych w formie nadzoru archeologicznego.

## Ludzie

- oddziaływanie obojętne- nie przewiduje się zwiększenia negatywnego wpływu ustaleń projektu zmiany planu na zdrowie i życie ludzi. Plan przewiduje zapisy dotyczące zakazu lokalizacji przedsięwzięć mogących zawsze znacząco i potencjalnie znacząco oddziaływać na środowisko.
- oddziaływanie pozytywne, silne, bezpośrednie, stałe – poprawa warunków akustycznych terenu. Dla terenów związanych z zamieszkaniem ludzi wprowadzono obowiązek zachowania dopuszczalnych poziomów hałasu.
- oddziaływanie pozytywne, silne, bezpośrednie, stałe – wynika z poszerzenia obszarów mieszkaniowych. Zaspokojone zostaną potrzeby mieszkaniowe społeczeństwa.
- oddziaływanie pozytywne, bezpośrednie, stałe - zmiana planu zakazuje lokalizacji zabudowy i zagospodarowania terenu, związanego z gospodarką odpadami. Obiekty związane z gospodarką odpadami są źródłem uciążliwości zapachowej oraz mikrobiologicznej, powodują także emisję hałasu oraz zanieczyszczeń chemicznych. Założenia zmiany planu gwarantują zatem, iż niniejsze uciążliwości na obszarze zmiany planu nie powstaną. Dzięki zastrzeżeniom niniejszego planu, mieszkańcy nie będą narażeni na działanie niebezpiecznych mikroorganizmów, stanowiących czynniki wywołujące wielorakie choroby.
- oddziaływanie negatywne, długoterminowe, mało znaczące (przeciętne) - przydomowe oczyszczalnie ścieków (których lokalizację dopuszcza sporządzana zmiana planu) wykorzystują w procesie oczyszczania procesy beztlenowe (np. osadniki gnilne), mogą zatem powodować uciążliwości użytkowe w postaci odorów wydobywających się z kominków wentylacyjnych. Należy zaznaczyć, że odpowiednio wykonana wentylacja systemu, zastosowanie filtrów antyodorowych oraz stosowanie biopreparatów skutecznie eliminuje uciążliwości zapachowe nawet przy systemach wykorzystujących systemy beztlenowe. Prognozuje się zatem, iż przy zastosowaniu oczyszczalni dobrej jakości oddziaływanie to nie będzie stanowić znaczących uciążliwości. Co więcej, oddziaływanie takie będzie miało charakter i zasięg wyłącznie lokalny, tj. zamknie się w granicach działki, na której zlokalizowana będzie przydomowa oczyszczalnia.
- oddziaływanie obojętne – brak oddziaływania ze strony przydomowych oczyszczalni ścieków (których lokalizację dopuszcza sporządzana zmiana

planu) w odniesieniu do klimatu akustycznego. Oczyszczalnie nie emitują dźwięków.

### **13. PROPOZYCJA ROZWIĄZAŃ ZAPOBIEGAWCZYCH, OGRANICZAJĄCYCH I KOMPENSACYJNYCH**

W projekcie zmiany planu zawarte są rozwiązania eliminujące i ograniczające oddziaływanie na środowisko:

- w zakresie ochrony przyrody, krajobrazu,
- w zakresie wód powierzchniowych i podziemnych,
- w zakresie ochrony powietrza przed zanieczyszczeniami.

Ustalenia w sposób kompleksowy odnoszą się do problematyki ochrony środowiska na jego obszarze. W szczególności wprowadzają zapisy zmierzających do ograniczenia emisji zanieczyszczeń powietrza związanych z przyszłym zainwestowaniem, ochrony wód podziemnych i wód powierzchniowych przed zanieczyszczeniami poprzez prawidłowe odprowadzanie ścieków i usuwanie odpadów.

Oddziaływanie negatywne mało znaczące (przeciętne), ustaleń projektu dokumentu stwierdzono w przypadku wpływu realizacji planu na: bioróżnorodność, roślinność, zwierzęta, wody, powietrze oraz powierzchnię ziemi, a w przypadku pozostałych elementów środowiska stwierdzono oddziaływanie obojętne lub pozytywne.

#### **Jako działania zapobiegawcze, ograniczające i kompensacyjne negatywnych oddziaływań realizacji projektu zmiany planu w formie ustaleń dokumenty zaproponowano:**

- wprowadzanie wskaźnika powierzchni biologicznie czynnej,
- ograniczenie powierzchni zabudowy i utwardzenia gruntu na działkach budowlanych,
- zakaz lokalizacji przedsięwzięć mogących zawsze znacząco i potencjalnie znacząco oddziaływać na środowisko,
- zakaz lokalizacji zabudowy i zagospodarowania terenu związanego z gospodarką odpadami,
- zakaz wprowadzania nieoczyszczonych ścieków komunalnych do ziemi,
- wymóg stosowania urządzeń o niskoemisyjnych technologiach spalania w celu zaopatrzenia budynków w ciepło,
- obowiązek zachowania dopuszczalnych poziomów hałasu dla terenów mieszkaniowo-usługowych,
- ochrona istniejącego rowu melioracyjnego,
- odprowadzanie wód opadowych i roztopowych poprzez spływ powierzchniowy i infiltrację do gruntu.

**Dodatkowo, jako działania kompensacyjne i zapobiegające negatywnym skutkom oddziaływania na środowisko, w niniejszej Prognozie proponuje się:**

- podczas prowadzenia wykopów zabezpieczyć wierzchnią warstwę ziemi, która powinna być ponownie wykorzystana do urządzenia terenów zielonych,
- zorganizować miejsca przechowywania materiałów pędnych i smarów, stanowisk postojowych pojazdów i maszyn roboczych, w sposób uniemożliwiający zanieczyszczenie środowiska,
- tankowanie paliwa, przeglądy, naprawy i konserwacje maszyn prowadzić tylko w miejscach odpowiednio przygotowanych i zabezpieczonych przed przedostawaniem się substancji ropopochodnych do gruntu,
- teren inwestycji, po zakończeniu prac związanych z budową sprzętnąć i przywrócić do stanu funkcjonalności przyrodniczej.
- stosowanie nowoczesnego i sprawnego technicznie sprzętu o niskich parametrach emisji zanieczyszczeń i hałasu,
- zabezpieczenie terenu budowy przed ewentualnym skażeniem środowiska w wyniku potencjalnych wycieków z maszyn, sprzętu budowlanego,
- prowadzenie prac budowlanych i remontowych poza okresem rozrodczym ptaków, tj. w okresie od połowy sierpnia do końca lutego,
- przed rozpoczęciem planowania i wykonania remontu należy przeprowadzić kontrolę (kontrole) budynku i ustalić miejsce oraz czas zajmowania kryjówki przez nietoperze,
- prace remontowe powinny być prowadzone poza okresem rozrodczym i hibernacją,
- wykonanie inwentaryzacji terenu inwestycji z udziałem specjalistów, pod kątem występowania gatunków chronionych roślin, określenia siedlisk przyrodniczych chronionych prawem, a także rozpoznania drzew i krzewów przeznaczonych pod wycinkę,
- podczyszczanie wód odprowadzanych z jezdni i parkingów, tak by nie zawierały one szczególnie szkodliwych dla organizmów wodnych zanieczyszczeń,
- podczas poboru wody na cele budownictwa, produkcji wyznaczyć przepływy nienaruszalne i zbilansować ilość wody w zlewni,
- ograniczenie do minimum szerokości i głębokości wykopów, stosowanie metod ograniczających ilość odpompowywanej z wykopów wody, aby zapobiegać wahaniom zwierciadła wody na terenach przyległych.

Minimalizacja negatywnych oddziaływań związana powinna być przede wszystkim z działaniami na powierzchnię ziemi -pozyskiwane masy ziemne w fazie budowy mogą zostać wykorzystane do kształtowania terenów zielonych.

## 14. ROZWIĄZANIA ALTERNATYWNE DO ROZWIĄZAŃ ZAWARTYCH W PLANIE

Podstawowym wyznacznikiem przy wprowadzaniu nowych elementów zagospodarowania do środowiska, winno być zachowanie właściwych proporcji między terenami zainwestowanymi a terenami przyrodniczymi oraz przyjęcie i zrealizowanie takich rozwiązań funkcjonalnych i przestrzennych, które umożliwiają zachowanie wartości środowiska lub zminimalizowanie niekorzystnych zmian. Analizując całość zagadnień przyrodniczych w opracowywanym projekcie zmiany planu można stwierdzić, iż projektowane zamierzenia uwzględniają w znacznym stopniu zasady ochrony środowiska, wykluczając możliwość powstawania negatywnego oddziaływania na środowisko.

Zaproponowane w projekcie zmiany planu założenia są optymalne z punktu widzenia prawidłowości rozwiązań planistycznych. Ustalenia sporządzanego dokumentu zawierają rozwiązania korzystne dla środowiska.

Wyniki przeprowadzonej prognozy oddziaływania zmiany planu na środowisko nie wykazują również negatywnych skutków najbliższych zlokalizowanych obszarów Natura 2000 oraz innych punktowych i powierzchniowych form ochrony przyrody. Proponowane w sporządzanej zmianie planu rozwiązania mogą zatem zostać przyjęte, bez konieczności ustalania działań alternatywnych.

W poszczególnych komponentach środowiska, uwzględniono słabe punkty oraz metody minimalizacji niekorzystnych skutków realizacji założeń projektowanego dokumentu dla środowiska, z uwzględnieniem celu i skutków dla środowiska.

## 15. TRANSGRANICZNE ODDZIAŁYWANIE NA ŚRODOWISKO

Według *Konwencji o ocenach oddziaływania na środowisko w kontekście transgranicznym (Espoo) dnia 25 lutego 1991 r.* oraz *Ustawy Prawo Ochrony Środowiska* inwestycje zlokalizowane blisko granic państwa (jak również te realizowane dalej, ale ze względu na rozmiar przedsięwzięcia mogące powodować znaczące emisje lub zmiany w środowisku) powinny podlegać specjalnej analizie.

Analizowany teren nie jest położony w obszarze przygranicznym, a realizacja zainwestowania nie powoduje żadnych konsekwencji dla ewentualnych skutków środowiskowych, których charakter mógłby posiadać znaczenie transgraniczne. Skala przedsięwzięć zaproponowanych do realizacji ma charakter lokalny.

Realizacja ustaleń zmiany planu nie spowoduje możliwości wystąpienia transgranicznego oddziaływania na środowisko pochodzącego z terytorium Rzeczypospolitej Polskiej i nie ma potrzeby przeprowadzania postępowania dotyczącego transgranicznego oddziaływania na środowisko.



## 16. METODY MONITORINGU ORAZ CZĘSTOTLIWOŚCI JEJ PRZEPROWADZENIA

Proponuje się objąć analizą skutków realizacji ustaleń planu, a –później „monitoringiem” określonym w art. 55 ust. 3 pkt. 5 *Ustawy z dnia 3 października 2008 r. o udostępnianiu informacji o środowisku i jego ochronie, udziale społeczeństwa w ochronie środowiska oraz o ocenach oddziaływania na środowisko*, następujące parametry:

- zachowanie powierzchni biologicznie czynnej,
- ilość odpadów,
- klimat akustyczny.

W zakresie monitoringu poszczególnych elementów środowiska odpowiedzialne są jednostki i instytucje związane z gospodarką wodną, zarządy dróg, starostwa powiatowe, urzędy wojewódzkie, a w zakresie ochrony przyrody Regionalna Dyrekcja Ochrony Środowiska, Wojewódzki Inspektorat Ochrony Środowiska oraz jednostki wspomagające, zatrudniające ekspertów w dziedzinie ochrony środowiska, np. RZGW i inne.

Monitorowanie realizacji planu – stosownie do obowiązującego prawa, należy do obowiązków zarówno Wójta jak i Rady. Zakres obowiązków tych organów w tym przedmiocie, tryb postępowania, terminy itp. określa art. 32 *ustawy z dnia 27 marca 2003 r. o planowaniu i zagospodarowaniu przestrzennym*. Stanowi on m.in., że:

- w celu oceny aktualności planu, Wójt dokonuje analizy zmian w zagospodarowaniu przestrzennym, ocenia postępy w opracowywaniu planów miejscowych,
- Wójt przekazuje Radzie wyniki powyższych analiz po uzyskaniu opinii właściwej komisji urbanistyczno-architektonicznej, co najmniej raz w czasie kadencji rady. Rada podejmuje uchwałę w sprawie aktualności planów miejscowych, a w przypadku uznania ich za nieaktualne, w całości lub w części, podejmuje działania określone w treści powołanej powyżej ustawy.

## 17. STRESZCZENIE W JĘZYKU NIESPECJALISTYCZNYM

Celem wykonania Prognozy była analiza i ocena ewentualnych skutków środowiskowych związanych z realizacją zmiany miejscowego planu zagospodarowania przestrzennego oraz określenie jego wpływu na poszczególne komponenty środowiska, a także stwierdzenie, czy w należyty sposób został uwzględniony w ocenianym dokumencie interes środowiska przyrodniczego i kulturowego oraz zdrowie i życie ludzi.

W Prognozie opisano charakterystykę przyrodniczą. Przedstawiono stan środowiska: zasoby przyrody, wody powierzchniowe i podziemne, gleby, stan powietrza atmosferycznego. Obszar objęty zmianą planu to teren płaski. Na jego powierzchni nie występują wody powierzchniowe, jednak znajduje się w odległości ok. 250 m od Dopytywu z Pogorzeli, zasilającego wody Sienniczanki. Sienniczanka natomiast przepływa w odległości ok. 730 m na południe od obszaru. Obszar położony jest w ramach terenu słabej jakości

gleb, należących do V klasy bonitacyjnej. Roślinność analizowanego terenu stanowi zieleń niska w postaci traw, porastająca północną część działki. Na działce, objętej zmianą planu nie występuje zieleń wysoka – tj. drzewa. Działka, objęta zmianą mpzp zlokalizowana jest poza wszelkimi obszarami objętymi prawną ochroną przyrody (w tym obszarami Natura 2000).

Obszar zmiany planu od zachodu sąsiaduje z otwartymi terenami rolniczymi, łąkami i doliną cieku wodnego (Dopływ z Pogorzeli). Poprzez te tereny obszar potencjalnie może łączyć się z terenami o charakterze przyrodniczym. Ze względu na zagospodarowanie gminy, w tym infrastrukturę drogową, migracje gatunków są jednak ograniczone.

W granicach analizowanej działki nie występują obiekty zabytkowe. Działka znajduje się jednak w ramach strefy ochrony ekspozycji zabytkowego zespołu klasztorowego oraz zespołu szkół w Siennicy. Część działki znajduje się również w strefie obserwacji archeologicznej stanowiska znajdującego się poza granicami analizowanego obszaru.

W ramach Prognozy przedstawiono stan środowiska: zasoby przyrody, wody powierzchniowe i podziemne, gleby, stan powietrza atmosferycznego. Ogólny stan środowiska przyrodniczego na obszarze zmiany mpzp określa się jako stosunkowo dobry.

W dalszej części prognozy porównano, czy zapisy zawarte w sporządzanej zmianie miejscowego planu zagospodarowania przestrzennego są zgodne z zapisami innych dokumentów wyższego szczebla, po czym stwierdzono zgodność dokumentów.

W Prognozie omówiono potencjalne zmiany stanu środowiska oraz skutki gospodarcze i społeczne w przypadku braku realizacji zapisów zawartych w projekcie zmiany planu. Ponieważ zmiana planu dotyczy głównie zmniejszenia odległości linii zabudowy od ulicy zachodniej, brak jej realizacji, ze względu na niewielką szerokość działki nr 116, przyczyniłby się do znacznych ograniczeń lub nawet uniemożliwienia realizacji zabudowy w ramach terenu przeznaczanego na mieszkalnictwo jednorodzinne. W przypadku braku realizacji planu, a tym samym przyjętych ograniczeń w realizacji zabudowy i infrastruktury technicznej, mogłoby dojść także do nieprzestrzegania zasad ochrony środowiska.

W dalszym etapie dokonano analizy przewidywanych oddziaływań na środowisko związanych z realizacją zagospodarowania przedstawionego w zmianie planu. Na podstawie analizy nie stwierdzono znaczących negatywnych oddziaływań na środowisko. Ewentualne negatywne oddziaływanie wynikają przede wszystkim z etapu realizacji zabudowy, a zatem są tymczasowe i zakończą się wraz ze skończeniem robót budowlanych na analizowanym terenie. Przyjęte zamierzenia nie zagrażają obszarom chronionym, korytarzom ekologicznym oraz faunie i florze. Nie generują również znaczących zagrożeń dla wód powierzchniowych, wód podziemnych i powierzchni ziemi. Wprowadzono również ustalenia ochronne dla ludzi, m.in. obowiązek zachowania dopuszczalnych poziomów hałasu na obszarze zabudowy mieszkaniowo-usługowej.

W celu zmniejszenia i ograniczenia oddziaływań na środowisko przyrodnicze w projekcie zmiany planu zaproponowano rozwiązania m.in. takie jak zakaz realizacji przedsięwzięć mogących zawsze znacząco i potencjalnie znacząco oddziaływać na środowisko, zakaz lokalizacji zabudowy i zagospodarowania terenu związanego z gospodarką odpadami, zakaz wprowadzania nieoczyszczonych ścieków komunalnych do ziemi, obowiązek zachowania minimalnego udziału powierzchni biologicznie czynnej na działce, zagospodarowanie wód opadowych, umożliwiając ich infiltrację do gruntu, ochrona akustyczna dla terenów zabudowy mieszkaniowych. Dodatkowo, w ramach sporządzanej prognozy zaproponowano działania minimalizujące i kompensujące wpływ na środowisko dotyczące etapu związanego z pracami budowlanymi.

Ponieważ ustalenia projektu zmiany planu w wystarczającym stopniu uwzględniają ochronę środowiska, w prognozie nie przedstawiono rozwiązań alternatywnych do rozwiązań zawartych w planie.

Realizacja zmiany planu nie spowoduje skutków środowiskowych o znaczeniu transgranicznym.

Końcowy etap prognozy oddziaływania na środowisko stanowi określenie zakresu monitoringu środowiska w odniesieniu do skutków realizacji planu. Zaproponowane parametry do objęcia monitoringiem to zachowanie powierzchni biologicznie czynnej, ilość odpadów, utrzymanie klimatu akustycznego dla terenów zabudowy mieszkaniowej.

Można stwierdzić, że zakres przewidywanych przekształceń środowiska spowodowanych realizacją ustaleń projektu *Zmiany miejscowego planu zagospodarowania przestrzennego obejmującego teren działki nr 116 w miejscowości Siennica gmina Siennica* mieścić się będzie w dopuszczalnych granicach. Ustalenia projektu zmiany planu uwzględniają zasady ochrony i kształtowania środowiska, jak również rozwój społeczno – gospodarczy.

## **18. INFORMACJA O RODZAJACH DOKUMENTÓW UWZGLĘDNIONYCH PRZY SPORZĄDZANIU PROGNOZY**

1. Ustawa o udostępnieniu informacji o środowisku i jego ochronie, udziale społeczeństwa w ochronie środowiska oraz o ocenach oddziaływania na środowisko (t.j. Dz. U. z 2022 poz. 1029 z późn. zm.),
2. Ustawa o planowaniu i zagospodarowaniu przestrzennym (t.j. Dz. U. z 2022 poz. 503 z późn. zm.),
3. Ustawa z dnia 16 kwietnia 2004 r. o ochronie przyrody (t.j. Dz. U. z 2022 poz. 916 ze zm.)
4. Ustawa z dnia 27.04.2001 r. Prawo ochrony środowiska (t.j. Dz. U. z 2021 r. poz. 1973 z późn. zm.)
5. Ustawa z dnia 14.12.2012 r. o odpadach (t.j. Dz. U. z 2022 r. poz. 699 z późn. zm.),
6. Ustawa z dnia 23 lipca 2003 r. o ochronie zabytków i opiece nad zabytkami (Dz. U. t.j. z 2022 r. poz. 840),

7. Rozporządzenie Ministra Środowiska z dnia 9 października 2014 r. w sprawie ochrony gatunkowej roślin (Dz. U. 2014 poz. 1409),
8. Rozporządzenie Ministra Środowiska z dnia 16 grudnia 2016 r. w sprawie ochrony gatunkowej zwierząt (Dz. U. 2016 poz. 2183),
9. Rozporządzenie Ministra Środowiska z dnia 9 października 2014 r. w sprawie ochrony gatunkowej grzybów (Dz. U. 2014 poz. 1408),
10. Rozporządzenie Ministra Środowiska z dnia 12 stycznia 2011 r. w sprawie obszarów specjalnej ochrony ptaków (Dz. U. 2011 nr 25 poz. 133),
11. Rozporządzenie Ministra Środowiska z dnia 24 sierpnia 2012 r. w sprawie poziomów niektórych substancji w powietrzu (Dz. U. 2012 poz. 1031),
12. Rozporządzenie Ministra Środowiska z dnia 1 października 2012 r. zmieniające rozporządzenie w sprawie dopuszczalnych poziomów hałasu w środowisku (Dz. U. 2012 poz. 1109),
13. Rozporządzenie Ministra Środowiska z dnia 13 kwietnia 2010 r. w sprawie siedlisk przyrodniczych oraz gatunków będących przedmiotem zainteresowania Wspólnoty, a także kryteriów wyboru obszarów kwalifikujących się do uznania lub wyznaczenia jako obszary Natura 2000 (Dz. U. 2010 nr 77 poz. 510),
14. Rozporządzenie z dnia 18.10.2016 r. w sprawie Planu gospodarowania wodami na obszarze dorzecza Wisły (Dz.U. z 2016 r., poz. 1911).
15. Dyrektywę Rady 79/409/EWG z dnia 2 kwietnia 1979 w sprawie ochrony dzikiego ptactwa (Dz. U. L. 103 z 25.4.1979) (79/409/EWG),
16. Konwencja o ocenach oddziaływania na środowiska w kontekście transgranicznym, sporządzona w Espoo dnia 25 lutego 1991 r. (Dz. U. 199 nr 96 poz. 1110),
17. Strategia na rzecz Odpowiedzialnego Rozwoju do roku 2020 (z perspektywą do 2030 r.)
18. Strategia Zrównoważonego Rozwoju dla Polski do 2025 roku.
19. Polityka ekologiczna państwa 2030 – strategia rozwoju w obszarze środowiska i gospodarki wodnej.
20. Plan zagospodarowania przestrzennego Województwa Mazowieckiego" (Uchwała nr 22/18 z dnia 19 grudnia 2018 r)
21. Strategia rozwoju województwa mazowieckiego 2030.
22. Program Ochrony Środowiska dla Województwa Mazowieckiego do 2022 roku, Warszawa, 2016
23. Roczna ocena jakości powietrza w województwie mazowieckim za rok 2021, WIOŚ, Warszawa.
24. Monitoring promieniowania elektromagnetycznego w woj. mazowieckim w 2020 r., WIOŚ, Warszawa.
25. Studium uwarunkowań i kierunków zagospodarowania przestrzennego Gminy Siennica (Uchwała Nr XXXIII.0007.266.2014 Rady Gminy w Siennicy z dnia 26 czerwca 2014 r).
26. Uchwała Nr XLIV.0007.326.2018 Rady Gminy w Siennicy z dnia 25 października 2018 r. w sprawie uchwalenia miejscowego planu zagospodarowania przestrzennego gminy Siennica dla obszaru

w granicach administracyjnych miejscowości: Siennica, Siennica obręb Stara Wieś, Nowodwór, Gągolina.

27. Projekt zmiany miejscowego planu zagospodarowania przestrzennego obejmującego teren działki nr 116 w miejscowości Siennica, gmina Siennica, PZMiO „TEREN”, 2023.
28. Opracowanie ekofizjograficzne dla potrzeb zmiany miejscowego planu zagospodarowania przestrzennego obejmującego teren działki nr 116 w miejscowości Siennica, gmina Siennica, PZMiO „TEREN”, 2022.
29. Program Rewitalizacji Gminy Siennica na lata 2016-2023.
30. Strategia Rozwoju Gminy Siennica Program usuwania azbestu i wyrobów zawierających azbest na lata 2008-2032.
31. Uchwała nr XIX.0007.134.2014 Rady Gminy w Siennicy z dnia 14 września 2016 r. zmieniająca uchwałę XVII.0007.126.2016 Rady Gminy Siennica z dnia 30.06.2016 r. w sprawie uchwalenia Regulaminu utrzymania czystości i porządku na terenie Gminy Siennica.
32. Kondracki J., 1998, Geografia regionalna Polski, PWN, Warszawa.
33. Okołowicz W., 1968, Regiony klimatyczne Polski, PWN, Warszawa.
34. Szafer W., 1972, Szata roślinna Polski, tom II, PWN, Warszawa.
35. Woś A., 1999, Klimat Polski, PWN, Warszawa.
36. Bank Danych Lokalnych, GUS.

## OŚWIADCZENIE AUTORA PROGNOZY

Zgodnie z art. 74a ust. 2 Ustawy z dnia 3 października 2008 r. o udostępnianiu informacji o środowisku i jego ochronie, udziale społeczeństwa w ochronie środowiska oraz ocenach oddziaływania na środowisko, oświadczam, że będąc autorem **Prognozy oddziaływania na środowisko do zmiany miejscowego planu zagospodarowania przestrzennego obejmującego teren działki nr 116 w miejscowości Siennica, gmina Siennica**, posiadam wiedzę w tym zakresie, wg art. 74a ust. 2 pkt 2.

Jestem świadoma odpowiedzialności karnej za złożenie fałszywego oświadczenia.

Łódź, 12 kwietnia 2023 r.

Justyna Borkowska