

ZMIANA MIEJSCOWEGO PLANU ZAGOSPODAROWANIA PRZESTRZENNEGO OBEJMUJĄCEGO
TEREN DZIAŁEK NR 75/3, 75/23, 75/31, 77/6, 77/18, 77/17, 77/3 W MIEJSCOWOŚCI NOWA
POGORZEL, GMINA SIENNICA

• PROGNOZA ODDZIAŁYWANIA NA ŚRODOWISKO •

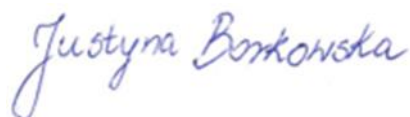
Temat: PROGNOZA ODDZIAŁYWANIA NA ŚRODOWISKO DO ZMIANY
MIEJSCOWEGO PLANU ZAGOSPODAROWANIA PRZESTRZENNEGO
OBEJMUJĄCEGO TEREN DZIAŁEK NR 75/3, 75/23, 75/31, 77/6,
77/18, 77/17, 77/3 W MIEJSCOWOŚCI NOWA POGORZEL,
GMINA SIENNICA

Umowa: NR RI.6722.2.2023.AP z 7 listopada 2023

Zamawiający: Gmina Siennica

Wykonawca: PRACOWNIA TEREN

Autor prognozy: mgr inż. Justyna Borkowska



Spis treści

1. WSTĘP	1
2. PODSTAWA PRAWNA	1
2.1. Warunki, jakim powinna odpowiadać prognoza oddziaływania na środowisko dotycząca projektów miejscowych planów zagospodarowania przestrzennego	2
2.2. Główne cele dokumentu i zakres opracowania	3
2.3. Informacja o metodach zastosowanych przy sporządzaniu prognozy	4
3. POWIĄZANIA PROJEKTOWANEGO DOKUMENTU Z INNYMI DOKUMENTAMI	5
4. CHARAKTERYSTYKA I FUNKCJONOWANIE ŚRODOWISKA PRZYRODNICZEGO TERENU OBJĘTEGO PROGNOZĄ.....	6
4.1. Położenie administracyjne i fizyczno – geograficzne	6
4.2. Budowa geologiczna	7
4.3. Rzeźba powierzchni	8
4.4. Warunki klimatyczne	8
4.5. Wody powierzchniowe	9
4.7. Gleby.....	11
4.8. Szata roślinna i świat zwierzęcy	12
4.9. Dziedzictwo i zasoby kulturowe.....	15
5. POTENCJALNE ZMIANY STANU ŚRODOWISKA W PRZYPADKU BRAKU REALIZACJI ZAŁOŻEŃ ZMIANY PLANU	15
6. STAN ŚRODOWISKA PRZYRODNICZEGO.....	16
6.1. Zanieczyszczenie wód powierzchniowych i podziemnych	16
6.2. Stan zanieczyszczenia powietrza	17
6.3. Zagrożenie hałasem i promieniowaniem elektroenergetycznym	19
6.4. Zagrożenie środowiska przez odpady	20
7. OCHRONA ŚRODOWISKA ISTOTNA Z PUNKTU WIDZENIA REALIZACJI USTALEŃ PLANU, DOTYCZĄCA OBSZARÓW PODLEGAJĄCA OCHRONIENIA PODSTAWIE USTAWY Z DNIA 16 KWIEŃNIA 2004 R. O OCHRONIE PRZYRODY	21
8. CELE OCHRONY ŚRODOWISKA USTANOWIONE NA SZCZEBLU KRAJOWYM I WOJEWÓDZKIM	24
9. OCENA SKUTKÓW DLA ŚRODOWISKA WYNIKAJĄCYCH Z PRZYSZŁEGO PRZEZNACZENIA TERENÓW W PROJEKCIE MIEJSCOWEGO PLANU ZAGOSPODAROWANIA PRZESTRZENNEGO GMINY. 27	
9.1. W zakresie emisji zanieczyszczeń do powietrza atmosferycznego.....	27
9.2. W zakresie emisji zanieczyszczeń do wód lub do ziemi.....	27
9.3. W zakresie zagrożenia odpadami i zanieczyszczenia gleby lub ziemi	28
9.5. W zakresie wykorzystywania zasobów środowiska i niekorzystnego przekształcania terenu	29
9.6. W zakresie emitowania hałasu i pól elektromagnetycznych	30
9.7. W zakresie występowania poważnych awarii	30
10. OCENA SKUTKÓW REALIZACJI USTALEŃ PROJEKTU MIEJSCOWEGO PLANU ZAGOSPODAROWANIA NA CAŁOŚĆ ELEMENTÓW ŚRODOWISKA W ICH WZAJEMNYM POWIĄZANIU	31
10.1. W zakresie oceny stanu i funkcjonowania środowiska wynikającego z uwarunkowań określonych w opracowaniu ekofizjograficznym oraz tendencji do zmian przy braku realizacji ustaleń projektu planu	31
10.2. W zakresie oceny zagrożeń dla środowiska z uwzględnieniem wpływu na zdrowie ludzi, które mogą powstawać na terenie objętym projektem planu lub innych terenach.....	32
11. PRZEWIDYWANE ZNACZĄCE ODDZIAŁYWANIE.....	33
12. PROPOZYCJA ROZWIĄZAŃ ZAPOBIEGAWCZYCH, OGRANICZAJĄCYCH I KOMPENSACYJNYCH	42
13. ROZWIĄZANIA ALTERNATYWNE DO ROZWIĄZAŃ ZAWARTYCH W PLANIE.....	43
14. TRANSGRANICZNE ODDZIAŁYWANIE NA ŚRODOWISKO	44
15. METODY MONITORINGU ORAZ CZĘSTOTLIWOŚCI JEJ PRZEPROWADZENIA.....	44
16. STRESZCZENIE W JĘZYKU NIESPECJALISTYCZNYM	44
17. INFORMACJA O RODZAJACH DOKUMENTÓW UWZGLĘDNIONYCH PRZY SPORZĄDZANIU PROGNOZY	46

1. WSTĘP

Podstawą opracowania jest podjęta przez Radę Gminy w Siennicy **Uchwała Nr LXI.0007.496.2023 z dnia 7 września 2023 roku w sprawie przystąpienia do sporządzenia zmiany miejscowego planu zagospodarowania przestrzennego obejmującego teren działek nr 75/3, 75/23, 75/31, 77/6, 77/18, 77/17, 77/3 w miejscowości Nowa Pogorzel, gmina Siennica** oraz umowa z dnia 7 listopada 2023 r. zawarta między Gminą Siennica a Pracownią Teren Ewa Krakowska na wykonanie zmiany miejscowego planu zagospodarowania przestrzennego dla ww. obszaru.

2. PODSTAWA PRAWNA

Podstawą sporządzenia prognozy oddziaływania na środowisko jest *Ustawa z dnia 3 października 2008 r. o udostępnianiu informacji o środowisku i jego ochronie, udziale społeczeństwa w ochronie środowiska oraz ocenach oddziaływania na środowisko*, a także *Ustawa z dnia 27 marca 2003 r. o planowaniu i zagospodarowaniu przestrzennym*.

Prognozę oddziaływania na środowisko stworzono w powiązaniu z następującymi dokumentami, w oparciu o zawarte w nich ustalenia:

- *Opracowanie ekofizjograficzne do zmiany miejscowego planu zagospodarowania przestrzennego obejmującego teren działek nr 75/3, 75/23, 75/31, 77/6, 77/18, 77/17, 77/3 w miejscowości Nowa Pogorzel, gmina Siennica, Pracownia Teren, 2023,*
- *Projekt zmiany miejscowego planu zagospodarowania przestrzennego obejmującego teren działek nr 75/3, 75/23, 75/31, 77/6, 77/18, 77/17, 77/3 w miejscowości Nowa Pogorzel, gmina Siennica, Pracownia Teren, 2024,*
- *Studium uwarunkowań i kierunków zagospodarowania przestrzennego Gminy Siennica przyjętego uchwałą Nr XXXIII.0007.266.2014 z dnia 26 czerwca 2014 r.*
- *Plan zagospodarowania przestrzennego Województwa Mazowieckiego” (Uchwała nr 22/18 z dnia 19 grudnia 2018 r.)*
- *Strategia rozwoju województwa mazowieckiego 2030+ (Uchwała nr 72/22 Sejmiku Województwa Mazowieckiego z dnia 24 maja 2022 r.)*
- *Program Ochrony Środowiska dla Województwa Mazowieckiego do 2030 roku (Uchwała nr 2/23 Sejmiku Województwa Mazowieckiego z dnia 17 stycznia 2023 r.)*
- *Strategia na rzecz Odpowiedzialnego Rozwoju do roku 2020 (z perspektywą do 2030 r.)*
- *Strategia Zrównoważonego Rozwoju dla Polski do 2025 roku.*
- *Polityka ekologiczna państwa 2030 - strategia rozwoju w obszarze środowiska i gospodarki wodnej.*
- *Ustawa o udostępnieniu informacji o środowisku i jego ochronie, udziale społeczeństwa w ochronie środowiska oraz o ocenach oddziaływania na środowisko (t.j. Dz. U. z 2023 poz. 1094 ze zmianami),*
- *Ustawa o planowaniu i zagospodarowaniu przestrzennym (t.j. Dz. U. z 2023 r. poz. 977 ze zmianami),*
- *Ustawa z dnia 16 kwietnia 2004 r. o ochronie przyrody (t.j. Dz. U. z 2023 r. poz. 1336 ze zmianami),*
- *Ustawa z dnia 14.12.2012 r. o odpadach (t.j. Dz. U. 2023 r. poz. 1587 ze zmianami),*
- *Ustawa z dnia 27.04.2001 r. Prawo ochrony środowiska (t.j. Dz. U. z 2024 r. poz. 54),*
- *Rozporządzenie Ministra Środowiska z dnia 9 października 2014 r. w sprawie ochrony gatunkowej roślin (Dz. U. 2014 poz. 1409),*

- Rozporządzenie Ministra Środowiska z dnia 16 grudnia 2016 r. w sprawie ochrony gatunkowej zwierząt (Dz. U. 2016 poz. 2183),
- Rozporządzenie Ministra Środowiska z dnia 9 października 2014 r. w sprawie ochrony gatunkowej grzybów (Dz. U. 2014 poz. 1408),
- Rozporządzenie Ministra Środowiska z dnia 12 stycznia 2011 r. w sprawie obszarów specjalnej ochrony ptaków (Dz. U. 2011 nr 25 poz. 133),
- Rozporządzenie Ministra Środowiska z dnia 24 sierpnia 2012 r. w sprawie poziomów niektórych substancji w powietrzu (Dz. U. 2012 poz. 845),
- Rozporządzenie Ministra Środowiska z dnia 13 kwietnia 2010 r. w sprawie siedlisk przyrodniczych oraz gatunków będących przedmiotem zainteresowania Wspólnoty, a także kryteriów wyboru obszarów kwalifikujących się do uznania lub wyznaczenia jako obszary Natura 2000 (Dz. U. 2010 nr 77 poz. 510),
- Rozporządzenie Ministra Infrastruktury z dnia 4 listopada 2022 r. w sprawie Planu gospodarowania wodami na obszarze dorzecza Wisły (Dz. U. z 2023 r., poz. 300).

2.1. Warunki, jakim powinna odpowiadać prognoza oddziaływania na środowisko dotycząca projektów miejscowych planów zagospodarowania przestrzennego

Zgodnie z ustawą z dnia 3 października 2008 r. o udostępnianiu informacji o środowisku i jego ochronie, udziale społeczeństwa w ochronie środowiska oraz ocenach oddziaływania na środowisko prognoza sporządzana dla potrzeb postępowania w sprawie oddziaływania na środowisko projektów miejscowych planów zagospodarowania przestrzennego powinna określać i oceniać między innymi skutki wpływu realizacji ustaleń projektu miejscowego planu zagospodarowania przestrzennego na elementy środowiska przyrodniczego oraz dobra materialne, a także skutki, które mogą wynikać z projektowanego przeznaczenia terenów.

Ustala się, iż prognoza powinna obejmować obszar objęty projektem miejscowego planu zagospodarowania przestrzennego wraz z obszarami pozostającymi w zasięgu oddziaływania wynikającego z realizacji ustaleń miejscowego planu. Zatem obszar objęty prognozą nie może być mniejszy od obszaru objętego miejscowym planem zagospodarowania przestrzennego, co jest konieczne zważywszy na wzajemne powiązania poszczególnych elementów środowiska.

Zakres i stopień szczegółowości informacji wymaganych w prognozie – został określony przez Państwowego Powiatowego Inspektora Sanitarnego w Mińsku Mazowieckim pismem ZNS.9022.342.2023 z dnia 25 marca 2024 r. oraz przez Regionalnego Dyrektora Ochrony Środowiska w Warszawie pismem WOOŚ-111.411.5.2024.ET z dnia 6 maja 2024 r.

Poniżej przedstawiono zakres sporządzonej prognozy w oparciu o art. 51 ust 2 ustawy ze wskazaniem treści zawartych w niniejszym dokumencie:

OZNACZENIE ARTYKUŁU USTAWY	ZAKRES PROGNOZY	WSKAZANIE TREŚCI ZAWARTCH W OPRACOWANYM DOKUMENCIE (ROZDZIAŁ)
art.51 ust. 2 pkt 1 lit a	informacje o zawartości, głównych celach projektowanego dokumentu oraz jego powiązaniach z innymi dokumentami	2
art.51 ust 2 pkt 1 lit b	informacje o metodach zastosowanych przy sporządzaniu prognozy,	2
art.51 ust. 2 pkt 1 lit c	propozycje dotyczące przewidywanych metod analizy skutków realizacji postanowień projektowanego dokumentu oraz częstotliwości jej przeprowadzania	15
art.51 ust. 2 pkt 1 lit d	informacje o możliwym transgranicznym oddziaływaniu na środowisko	14
art.51 ust. 2 pkt 1 lit e	streszczenie sporządzone w języku niespecjalistycznym	16
art.51 ust. 2 pkt 2 lit a	określenie, analiza i ocena istniejącego stanu środowiska oraz potencjalnych zmian tego stanu w przypadku braku realizacji projektowanego dokumentu	4,5,6
art.51 ust. 2 pkt 2 lit b	określenie, analiza i ocena stanu środowiska na obszarach objętych przewidywanym znaczącym oddziaływaniem	4,5,6
art.51 ust. 2 pkt 2 lit c	istniejące problemy ochrony środowiska istotne z punktu widzenia realizacji projektowanego dokumentu, w szczególności dotyczące obszarów podlegających ochronie na podstawie ustawy z dnia 16 kwietnia 2004 r. o ochronie przyrody	7
art.51 ust. 2 pkt 2 lit d	cele ochrony środowiska ustanowione na szczeblu międzynarodowym, wspólnotowym i krajowym, istotne z punktu widzenia projektowanego dokumentu, oraz sposoby, w jakich te cele i inne problemy środowiska zostały uwzględnione podczas opracowywania dokumentu	8
art.51.ust. 2 pkt 2 lit e	przewidywane znaczące oddziaływania, w tym oddziaływania bezpośrednie, pośrednie, wtórne, skumulowane, krótkoterminowe, średnioterminowe i długoterminowe, stałe i chwilowe oraz pozytywne i negatywne, na cele i przedmiot ochrony obszaru Natura 2000 oraz integralność tego obszaru, a także na środowisko	11
art.51 ust. 2 pkt 3 lit a	przedstawienie rozwiązań mających na celu zapobieganie, ograniczanie lub kompensację przyrodniczą negatywnych oddziaływań na środowisko, mogących być rezultatem realizacji projektowanego dokumentu, w szczególności na cele i przedmiot ochrony obszaru Natura 2000 oraz integralność tego obszaru	12
art.51 ust. 2 pkt 3 lit b	przedstawienie rozwiązań alternatywnych do rozwiązań zawartych w projektowanym dokumencie wraz z uzasadnieniem ich wyboru oraz opis metod dokonania oceny prowadzącej do tego wyboru albo wyjaśnienie braku rozwiązań alternatywnych, w tym wskazania napotkanych trudności wynikających z niedostatków techniki lub luk we współczesnej wiedzy	13

2.2. Główne cele dokumentu i zakres opracowania

Celem opracowania jest określenie rodzaju, stopnia oraz zasięgu przestrzennego zmian środowiska, wywołanych przez zagospodarowanie terenu ustalone przez nowe zapisy planu miejscowego.

Prognoza ma za zadanie:

określić pojawiające się zagrożenia wynikające z dopuszczenia przez plan nowych sposobów użytkowania terenów,
sprawdzić, czy zostały uwzględnione uwarunkowania środowiskowe,
ocenić skutki wynikające z realizacji projektowanych zamierzeń,
sprawdzić, czy przyjęte sposoby zapobiegania i ograniczania negatywnego oddziaływania przyczyniają się do jego zmniejszenia,
sprawdzić w jakim stopniu proponowany sposób zagospodarowania może naruszać zasady prawidłowej gospodarki zasobami.

2.3. Informacja o metodach zastosowanych przy sporządzaniu prognozy

Prognoza oddziaływania na środowisko przyrodnicze do projektu miejscowego planu zagospodarowania przestrzennego została opracowana metodą porównawczą, zgodnie z wytycznymi Instytutu Ochrony Środowiska.

Metoda opracowania polega na:

określeniu stanu środowiska na terenie objętym planem i terenach otaczających,
ocenie projektowanych zmian w aspekcie wpływu ustaleń na stan środowiska,
ocenie zgodności projektowanych rozwiązań z zasadami zrównoważonego rozwoju i aktualnymi aktami prawnymi oraz dokumentami wyższego rzędu, takimi jak:

- Strategia na rzecz Odpowiedzialnego Rozwoju do roku 2020 (z perspektywą do 2030 r.)
- Strategia Zrównoważonego Rozwoju dla Polski do 2025 roku.
- Plan zagospodarowania przestrzennego Województwa Mazowieckiego” (*Uchwała nr 22/18 z dnia 19 grudnia 2018 r.*)
- Strategia rozwoju województwa mazowieckiego 2030+ (*Uchwała nr 72/22 Sejmiku Województwa Mazowieckiego z dnia 24 maja 2022 r.*)
- Program Ochrony Środowiska dla Województwa Mazowieckiego do 2030 roku (*Uchwała nr 2/23 Sejmiku Województwa Mazowieckiego z dnia 17 stycznia 2023 r.*)

Stan środowiska określono na podstawie materiałów instytucji zajmujących się ochroną środowiska, specjalistycznych opracowań naukowych, informacji zawartych w materiałach archiwalnych, powszechnie dostępnej literaturze specjalistycznej i informacjach dostępnych w Internecie oraz szczegółowych danych zebranych podczas dokonywanej inwentaryzacji terenu. Zestawienie innych wykorzystanych publikacji podano na zakończenie opracowania.

Informacje zawarte w prognozie opracowano stosownie do stanu współczesnej wiedzy i metod oceny oraz dostosowano je do zawartości i stopnia szczegółowości.

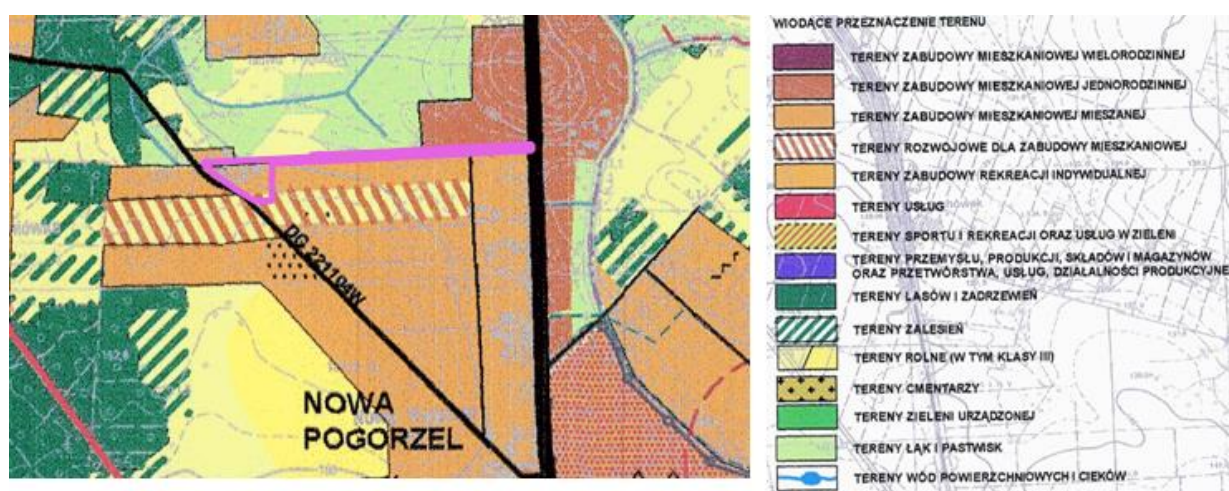
Wytyczne dotyczące ochrony środowiska zawarte w zapisach planu dają gwarancję prawidłowych działań mających na celu ochronę środowiska. Zawarte w nim zadania pozwolą zapewnić odpowiednie warunki życia mieszkańców przy zakładanym rozwoju gospodarczym.

3. POWIĄZANIA PROJEKTOWANEGO DOKUMENTU Z INNYMI DOKUMENTAMI

Prognoza uwzględnia informacje zawarte w:

- 1) *Studium uwarunkowań i kierunków zagospodarowania przestrzennego Gminy Siennica przyjętego uchwałą Nr XXXIII.0007.266.2014 z dnia 26 czerwca 2014 r.*

Analizie poddano zapisy planistyczne zawarte w Studium uwarunkowań i kierunków zagospodarowania przestrzennego Gminy Siennica. Wymieniony dokument wskazuje kierunki rozwoju gospodarczo przestrzennego, identyfikując jednocześnie czynniki hamujące ten rozwój.



Wyrys ze Studium uwarunkowań i kierunków zagospodarowania przestrzennego Gminy Siennica

W obowiązującym Studium uwarunkowań i kierunków zagospodarowania przestrzennego Gminy Siennica obszar mpzp przeznaczony jest na następujące funkcje:

- Tereny zabudowy mieszkaniowej mieszanej
- Tereny rozwoju dla zabudowy mieszkaniowej na terenach rolnych (nieвелиki południowy fragment działki nr 77/17),
- Pozostałe ważniejsze drogi gminnej (bez podanej numeracji)

Funkcje zaproponowane w projekcie sporządzanej zmiany planu miejscowego wykazują zgodność z przeznaczeniem terenu wskazanym w obowiązującym Studium uwarunkowań i kierunków zagospodarowania przestrzennego gminy Siennica.

1) Miejscowy plan zagospodarowania przestrzennego

Analizowany obszar aktualnie podlega ustaleniom miejscowego planu zagospodarowania przestrzennego gminy Siennica dla obszaru w granicach administracyjnych miejscowości: Grzebowilk, Nowa Pogorzela, Dąbrowa, Borówek, Nowe Zalesie, Chełst, Zalesie, Kośminy, przyjętym przez Radę Gminy Siennica Uchwałą nr XXXIX.0007.288.2018 z dnia 28 czerwca 2018 roku.

W miejscowym planie z 2018 roku obszar objęty zmianą planu przeznaczony był na:

- Tereny zabudowy mieszkaniowej jednorodzinnej
- Tereny dróg publicznych klasy dojazdowej

Zmiana miejscowego planu zagospodarowania przestrzennego, obejmującego działki o nr 75/3, 75/23, 75/31, 77/6, 77/18, 77/17, 77/3 w miejscowości Nowa Pogorzela dotyczy zmiany kategorii drogi o symbolu KDD na KDW wraz z zmniejszeniem projektowanej szerokości w liniach rozgraniczających pasa drogowego.

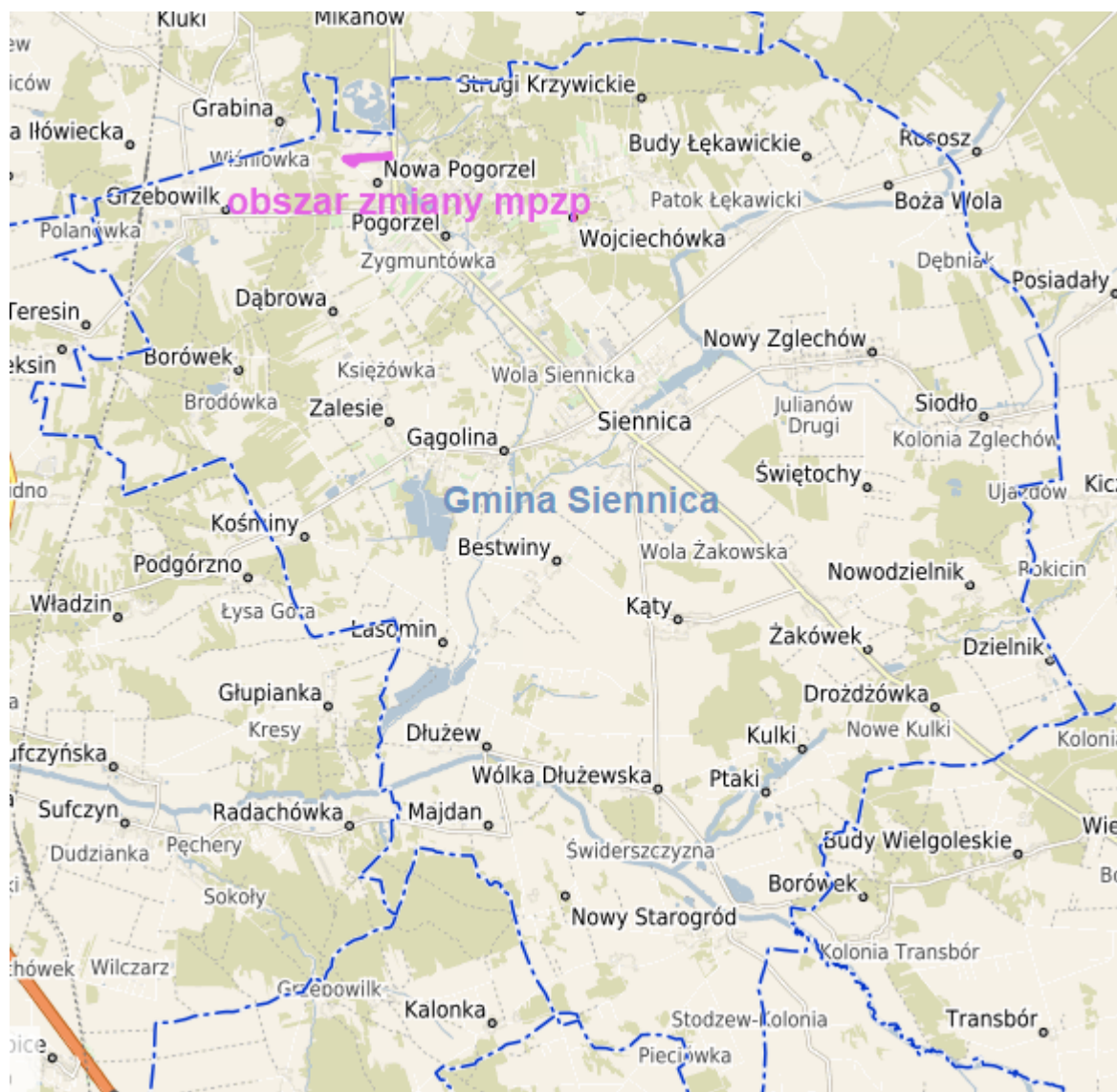
4. CHARAKTERYSTYKA I FUNKCJONOWANIE ŚRODOWISKA PRZYRODNICZEGO TERENU OBJĘTEGO PROGNOZĄ

Mając na uwadze, iż jednym z dokumentów, na podstawie których sporządzono miejscowy plan zagospodarowania przestrzennego jak i niniejszą prognozę jest opracowanie ekofizjograficzne (dla potrzeb projektu miejscowego planu zagospodarowania), w którym dokonano szczegółowej analizy charakterystyki i funkcjonowania środowiska na terenie objętym planem - w rozdziale ujęta została jedynie synteza tych zagadnień.

4.1. Położenie administracyjne i fizyczno - geograficzne

Gmina Siennica położona jest we wschodniej części województwa mazowieckiego, w powiecie mińskim. Graniczy z gminami: Cegłów i Latowicz - od wschodu, Parysów - od południa, Pilawa i Kołbiel - od zachodu, Mińsk Mazowiecki - od północy. Najbliższą aglomeracją miejską jest miasto Mińsk Mazowiecki (ok. 11 km).

Obszar objęty zmianą miejscowego planu zlokalizowany jest w północnej części gminy, w miejscowości Nowa Pogorzela. Obszar znajduje się w niedalekiej odległości od północnej granicy gminy Siennica.



Położenie obszaru zmiany mpzp na tle gminy
Źródło: <https://siennica.e-mapa.net/>

Obszar zmiany mpzp zlokalizowany jest w bezpośrednim sąsiedztwie drogi wojewódzkiej DW802 łączącej Mińsk Mazowiecki z Seroczynem.

Wg regionalizacji fizyczno-geograficznej Polski J. Kondrackiego obszar gminy Siennica (a zatem również obszar zmiany planu) znajduje się w strefie prowincji Niziny Środkowoeuropejskiej, podprowincji Nizin Środkowopolskich, makroregionie Niziny Środkowomazowieckiej. Miejscowość Siennica (zatem również obszar objęty zmianą mpzp) położona jest na obszarze mezoregionu Wysoczyzna Kołuszyńska.

4.2. Budowa geologiczna

W podłożu gminy Siennica dominują neoplejstoceny gliny zwałowe, ich eluwia żwiry, głązy i gliny zwałowe wykształcone w strefie akumulacji czołolodowcowej stadiu mazowiecko-podlaskiego. Największy obszar zajmują grunty z podłożem zbudowanym z piasków gliniastych lekkich. W rejonach wsi Borówek, Grzebowilk,

Świętochy i wzdłuż północnej granicy gminy dominują piaski luźne. W dolinach mniejszych cieków i obniżeniach terenu powszechne są piaski słabo gliniaste, piaszczyste i piaski z gładzami powstałe w wyniku akumulacji lodowcowej w trakcie stadiau mazowieckopodlaskiego zlodowacenia środkowopolskiego. Znaczną powierzchnię pokrywają piaski,

Zgodnie ze Szczegółową Mapą Geologiczną Polski, na budowę geologiczną obszaru, objętego sporządzaną zmianą miejscowego planu składają się przede wszystkim gliny zwałowe oraz piaski eoliczne.

W granicach terenu objętego opracowaniem nie ma terenów górniczych ani obszarów górniczych. Teren nie należy do obszarów naturalnych zagrożeń geologicznych. Struktura geologiczna obszaru opracowania i ukształtowanie jego powierzchni wykluczają występowanie niekorzystnych zjawisk w postaci osuwisk lub ruchów masowych.

4.3. Rzeźba powierzchni

Obszar Gminy charakteryzuje się stosunkowo zróżnicowaną rzeźbą terenu. Na ukształtowanie powierzchni wpływ miały przede wszystkim procesy glacialne i fluwioglacialne związane z wycofywaniem się ostatniego na tym terenie zlodowacenia, tzw. środkowopolskiego w trakcie neoplejstocenu. Najniżej położony punkt na terenie Gminy znajduje się w okolicach wsi Dłużew w dolinie rzeki Świder (120 m n.p.m.), najwyższą wysokością bezwzględną charakteryzują się wydmy w okolicach wsi Budy Łękawickie (180 m n.p.m.).

Dominującymi formami geomorfologicznymi są formy akumulacji lodowcowej i rzeczno-lodowcowej, w znacznym stopniu zdenudowane. Są to głównie wysoczyzny morenowe z nielicznymi morenami akumulacyjnymi. W dolinach rzecznych dominują formy młodsze: równiny zalewowe i nadzalewowe powstałe w wyniku akumulacji rzecznej w okresie holocenu.

Rzeźba terenu opracowania nie jest zróżnicowana. Obszar położony jest na wysokości ok. 146 m n.p.m.

4.4. Warunki klimatyczne

Decydujący wpływ na warunki klimatyczne wywiera napływ określonych mas powietrza.

Według regionalizacji klimatycznej Polski, gmina Siennica znajduje się w granicach klimatycznej Dzielnic Środkowej. Średnia temperatura roczna wynosi 6,9°–7,1°C. W ciągu roku odnotowuje się średnio 118 dni z przymrozkami. Średnie temperatury lipca to 17,5°–18°C, a stycznia –4,1°C. Dni mglistych jest ok. 52, a dni z pokrywą śnieżną 40–45. suma rocznych opadów waha się między 560–620mm.

Lokalne odkształcenia warunków klimatycznych (w porównaniu z danymi ze stacji IMiGW) wiążą się głównie z rzeźbą i pokryciem powierzchni terenu.

Większe obszary dolin i obniżeń (głównie dolina Świdra) stanowią obszary inwersyjne, predysponowane do zalegania chłodnego powietrza.

Tereny położone po zawietrznej stronie kompleksów leśnych, polany leśne, wschodnie zbocza dolin o kierunku N-S oraz tereny intensywnej zabudowy są obszarami zacisznymi.

Poniższa tabela przedstawia częstość występowania poszczególnych kierunków wiatrów.

Kierunki wiatrów (wg stacji Dęblin – ok. 60 km od gm. Siennica):

N	NE	E	SE	S	SW	W	NW	Cisze
5,3%	6,5%	13,1%	9,0%	11,3%	10,7%	16,6%	10,7%	16,8%

Warunki klimatyczne na terenie Gminy nie odbiegają od przeciętnych dla regionu, lokalne odkształcenia warunków klimatycznych są niewielkie i związane przede wszystkim z występowaniem wód powierzchniowych i podmokłości.

Obszar objęty projektem zmiany planu – nie wyróżnia się innymi cechami niż opisane wcześniej, jak dla gminy.

4.5. Wody powierzchniowe

Obszar gminy Siennica znajduje się w dorzeczu rzeki Świder, prawego dopływu Wisły. Rzeka przepływa przez obszar Gminy na kilkukilometrowym odcinku we wsi Starogród, Nowy Starogród i Dłużew. W górnym biegu, począwszy od Dłużewa i dalej w kierunku gminy Latowicz jest uregulowana, co znacznie ogranicza jej wartości przyrodniczo krajobrazowe i zdolność do samooczyszczania. Koryto rzeki położone na zachód od Dłużewa jest nieuregulowane, zachowało swój pierwotny charakter z licznymi meandrami włącznie. Najważniejszymi dopływami Świdra są Piaseczna, do której spływają wody z południowo-wschodniej części gminy oraz Sienniczka zasilana wodami z większości pozostałego obszaru gminy.

Miejscowości położone na krańcu północno-zachodnim gminy odwadniane są przez niewielkie cieką odprowadzające wody bezpośrednio do rzeki Świder.

Na terenie Gminy występują niewielkie zbiorniki retencyjne, głównie w postaci sztucznych stawów, zlokalizowanych na Sienniczce i Piasecznej. Największe zespoły stawów występują w dolinie Sienniczki: w Nowodworze (ok. 6 ha), Lasominie i Siennicy (obręb Stara Wieś). W Piasecznej zlokalizowane są 4 stawy (po ok. 1 ha) w Dzielniku, Drożdźówce, Kulkach i Ptakach. Oprócz stawów występują także nieliczne, lokalne, naturalne zagłębienia wypełnione wodą np. w miejscowości Borówek.

Bezpośrednio w granicach analizowanego obszaru nie przepływają wody powierzchniowe. Obszar zmiany mpzp znajduje się natomiast w odległości ok. 150 m na zachód od Dopływu z Pogorzeli, zasilającego wody Sienniczanki. Sienniczanka natomiast przepływa w odległości ok. prawie 5 km na południowy wschód od obszaru.

Położenie i charakter sieci hydrograficznej fragmentu obszaru objętego zmianą miejscowego planu zagospodarowania przestrzennego, decydują, iż teren objęty zmianą planu znajduje się poza obszarami szczególnego zagrożenia powodzią.

Obszar opracowania położony jest na obszarze Dorzecza Wisły, należy do Regionu Wodnego Środkowej Wisły. Zlokalizowany jest na obszarze Jednolitej Części Wód Powierzchniowych „Sienniczka” (PLRW20001025669).

W analizie przeprowadzonej w Planie gospodarowania wodami na obszarze dorzecza Wisły stwierdzono, iż JCWP „Sienniczka” cechuje zły stan wód, na który składa się umiarkowany stan ekologiczny oraz stan chemiczny poniżej dobrego. Jednostka, w ramach której położony jest obszar objęty zmianą mpzp jest zagrożona nieosiągnięciem celów środowiskowych.

Wyznaczonym w Planie gospodarowania wodami na obszarze dorzecza Wisły (Rozporządzenie Ministra Infrastruktury z dnia 4 listopada 2022 r. celem środowiskowym dla JCWP „Sienniczka” jest:

- utrzymanie umiarkowanego stanu ekologicznego poprzez złagodzenie wskaźników oraz zapewnienie drożności cieku dla migracji ichtiofauny;
- osiągnięcie dobrego stanu chemicznego dla wszystkich wskaźników, poza benzo(a)piranem(w), dla którego wskazano złagodzenie wskaźnika.

Realizacja sporządzanej zmiany miejscowego planu zagospodarowania przestrzennego nie powinna doprowadzić do pogorszenia się stanu analizowanej JCWP. Nie stwierdza się także, aby spowodowała nieosiągnięcie celów środowiskowych zawartych w Rozporządzeniu z dnia 4 listopada 2022 r. w sprawie Planu gospodarowania wodami na obszarze dorzecza Wisły.

4.6. Wody podziemne

Według regionalizacji hydrogeologicznej Polski obszar gminy Siennica (tym obszar opracowania) należy do regionu Środkowej Wisły. Według danych zawartych w opracowaniach Państwowego Instytutu Geologicznego na obszarze Gminy dominują warunki umożliwiające niską wydajność typowego ujęcia korzystającego z czwartorzędowych utworów wodonośnych.

W utworach trzeciorzędowych i czwartorzędowych jakość zasobów określona została jako dobra. Wody wymagają jedynie prostego uzdatniania prowadzącego do eliminacji jonów żelaza i rzadziej manganu. Pierwszy użytkowy poziom wodonośny jest izolowany od podłoża, a jakość wody trwała w czasie.

Podstawowy poziom wodonośny znajduje się w utworach czwartorzędowych na głębokości 40–60 m. Jego eksploatacja jest głównym źródłem wody dla lokalnych wodociągów.

Odnawialność wód podziemnych szacowana jest na poziomie 50–100 m³/dobę*km² dla wód w utworach czwartorzędowych i około 5 m³/dobę*km² w utworach trzeciorzędowych.

Średni wieloletni odpływ podziemny szacuje się na niskim poziomie i wynosi około 40–90 mm rocznie.

Obszar całej Gminy (zatem również obszar zmiany mpzp) został objęty granicami Głównego Zbiornika Wód Podziemnych nr 2151 – Subniecka Warszawska (część centralna), stanowiącego część rozległego nieudokumentowanego Głównego Zbiornika Wód Podziemnych w utworach trzeciorzędowych o wysokiej waloryzacji – Zbiornik nr 215 – Subniecka Warszawska.

Jego zasięg obejmuje centralną część Mazowsza z aglomeracją warszawską włącznie.

Na terenie Gminy zasoby wodne z utworów trzeciorzędowych nie są eksploatowane. Wykorzystywane powszechnie płytkie wody gruntowe, stanowiące główny eksploatowany poziom wodonośny w przydomowych studniach kopanych wykazują okresowe wahania dostępnych zasobów, występujące szczególnie silnie w miesiącach letnich.

Najsilniej przejściowe deficyty wody w studniach przydomowych zanotowano we wsiach: Bestwiny, Dąbrowa, Dłużew, Gałolina, Grzebowilk, Kąty, Kośminy, Lasomin, Nowa Pogorzela, Pogorzela, Ptaki, Starogród, Wojciechówka, Wólka Dłużewska, Zalesie i Nowy Starogród.

Na analizowanym terenie nie występują ujęcia wód podziemnych oraz otwory hydrogeologiczne.

Obszar sporządzanej zmiany mpzp położony jest w jednolitych częściach wód podziemnych (JCWPd) Nr PLGW200066.

Według aktualnego *Planu gospodarowania wodami na obszarze dorzecza Wisły JCWPd* o numerze GW200066 posiada dobry stan ilościowy i chemiczny, nie jest zagrożona ryzykiem nieosiągnięcia celów środowiskowych.

Główne cele środowiskowe dla wód podziemnych zawarte w planie gospodarowania wodami, które muszą być realizowane to:

- zapobieganie doptywowi lub ograniczenia doptywu zanieczyszczeń do wód podziemnych,
- zapobieganie pogarszaniu się stanu wszystkich części wód podziemnych,
- zapewnienie równowagi pomiędzy poborem a zasilaniem wód podziemnych,
- wdrożenie działań niezbędnych dla odwrócenia znaczącego i utrzymującego się rosnącego trendu stężenia każdego zanieczyszczenia powstałego w skutek działalności człowieka.

Dla spełnienia wymogu niepogarszania stanu części wód, dla części wód będących w co najmniej dobrym stanie chemicznym i ilościowym, celem środowiskowym będzie utrzymanie tego stanu.

Realizacja zmiany mpzp nie powinna przyczynić się do pogorszenia stanu wód JCWPd nr PLGW200066 oraz nieosiągnięcia przez nią wyznaczonych celów środowiskowych.

4.7. Gleby

Na terenie Gminy występują gleby słabo i średnio urodzajne. Gleby klasy III stanowią zaledwie 12,9% powierzchni użytków rolnych. Gleby klasy IV nie stanowią jednolitego kompleksu, lecz występują przemiennie z glebami słabej jakości.

W wyniku dominacji w podłożu utworów piaszczystych oraz oddziaływania czynników klimatycznych i siedliskowych, najszerzej występującym typem genetycznym gleb są gleby pseudobielicowe, zwane też płowymi. Powstają one pod lasami liściastymi lub mieszanymi, w strefie klimatu umiarkowanego na utworach dość głęboko odwapnionych. Dominacja tego typu jest jednym z głównych czynników warunkujących niski odczyn pH rejestrowany na obszarze Gminy. Licznie występują też gleby brunatne

właściwe i brunatne wylugowane kwaśne. Skalą macierzystą dla tego typu są utwory o wyższej zawartości węgla wapnia, przez to gleby te są bardziej żyzne i odporne na zakwaszenie od pseudobielicowych, ale znaczna ich część uległa już wylugowaniu.

W dolinach cieków powszechnie występują gleby murszowomineralne, mułowo-torfowe, a w dolinie Świdra gleby torfowe o miąższości od 1 do 4,5 m. W pasie terenów ciągnących się od Bożej Woli do Dłużewa stosunkowo licznie pojawiają się podłużne wystąpienia gleb czarnych o zróżnicowanej morfologii i genezie.

W ramach obszaru planu występują gleby V klasy bonitacyjnej.

4.8. Szata roślinna i świat zwierzęcy

Szata roślinna

Według danych na 2022 rok, lasy w gminie Siennica zajmują 1789,74 ha, co stanowi 16,1% całkowitej powierzchni. Udział lasów w gminie Siennica jest wyraźnie niższy niż średni w kraju wynoszący ok. 29,7 % i nieco niższy od średniej województwa (23,4%) i powiatu (21,7 %). W strukturze własnościowej dominują lasy prywatne. Lasy publiczne stanowią jedynie 12,9% powierzchni wszystkich lasów gminy.

Większość lasów zajmuje stanowiska na glebach o niskiej przydatności rolniczej, działki są niewielkie powierzchniowo, często otoczone gruntami ornymi. Większe kompleksy leśne znajdują się w północnej, północno-zachodniej i południowo-wschodniej części Gminy.

Lasy Państwowe znajdujące się na terenie gminy Siennica, należą do Nadleśnictwa Mińsk. Pomimo słabych warunków glebowych zajmowanych siedlisk kondycja zdrowotna lasów jest dość dobra. Stosunkowo dużym zagrożeniem lasów są pożary, występujące szczególnie często wczesną wiosną, wywoływane m.in. wypalaniem traw.

Czynnikami wpływającymi na wzrost zagrożenia pożarowego są przede wszystkim niekorzystne warunki siedliskowe, charakteryzujące się niskim poziomem wód gruntowych i dużą zmiennością stopnia nawilgocenia ściółki i gleby. Dodatkowymi czynnikami jest dominacja gatunków iglastych oraz znaczne rozdrobnienie powierzchniowe działek, co przekłada się na długość granic leśnych z terenami rolnymi i zabudowanymi, które mogą stanowić potencjalne źródło pożarów.

Na obszarze zmiany mpzp nie występują grunty leśne.

Na terenie gminy stosunkowo dużą powierzchnię zajmują obszary potencjalnie przydatne do zalesień. Zostały do nich zaliczone nieużytki, tereny rolniczo nieprzydatne oraz grunty niskiej jakości. Grunty te zwykle przylegają do terenów leśnych.

Z zalesień wyłączone są obszary zajęte przez wrzosowiska, torfowiska, łąki i doliny. Wprowadzony został także obowiązek tworzenia lasów o składzie gatunkowym odpowiadającym siedliskom rodzimym oraz zachowanie różnorodności, urozmaicenia przebiegu linii brzegowej lasu i kształtowanie bogatych przyrodniczo ekotonów.

Analizowany teren cechuje uboga szata roślinna. Obszar stanowi istniejącą drogę gruntową oraz działki użytkowane jako tereny zabudowy mieszkaniowej wraz z zielenią towarzyszącą zabudowie, nieposiadającą szczególnych wartości przyrodniczych. W granicach obszaru zmiany mpzp nie występuje zieleń przydrożna.

Świat zwierzęcy

Na obszarze gminy, w dolinie rzeki Świder (objęty ochroną w postaci obszaru Natura 2000 oraz rezerwat) występują gatunki: bóbr europejski, wydra europejska, kumak nizinny, minóg ukraiński, różanka, kózka, poczwarówka zwężona, trzepla zielona, czerwończyk nieparek – poza terenem objętym opracowaniem (obszar Natura 2000 Dolina Środkowego Świdra oddalony jest o obszar zmiany mpzp o ok. 7 km).

Na terenach znajdujących się poza zasięgiem gminnych obszarów przyrodniczo chronionych, brak jest występowania różnorodności naturalnych siedlisk i zespołów roślinnych. Przy tym rozproszone powierzchnie leśne i intensywna gospodarka rolna wykluczają liczniejszą obecność wolno żyjących ssaków. Są one reprezentowane głównie przez *jeża sarnę, lisa, zającą, darniówkę pospolitą, kreta, nornicę i wiewiórkę*. Na terenach rolnych otwartych z drobnymi zadrzewieniami występują *kuropatwy i bażanty, zające*.

Na obszarze zmiany planu, ze względu na położenie wśród istniejącego osiedla mieszkaniowego mogą pojawiać się jedynie synantropijne gatunki zwierząt, m.in. pospolite gatunki ptaków tj. wróble, szpaki, kawki, sikorki, synogarlice, a także ze względu na sąsiedztwo terenów rolniczych bażanty, kuropatwy, myszy polne, zające, rzadziej sarny i inne.

Powiązania przyrodnicze

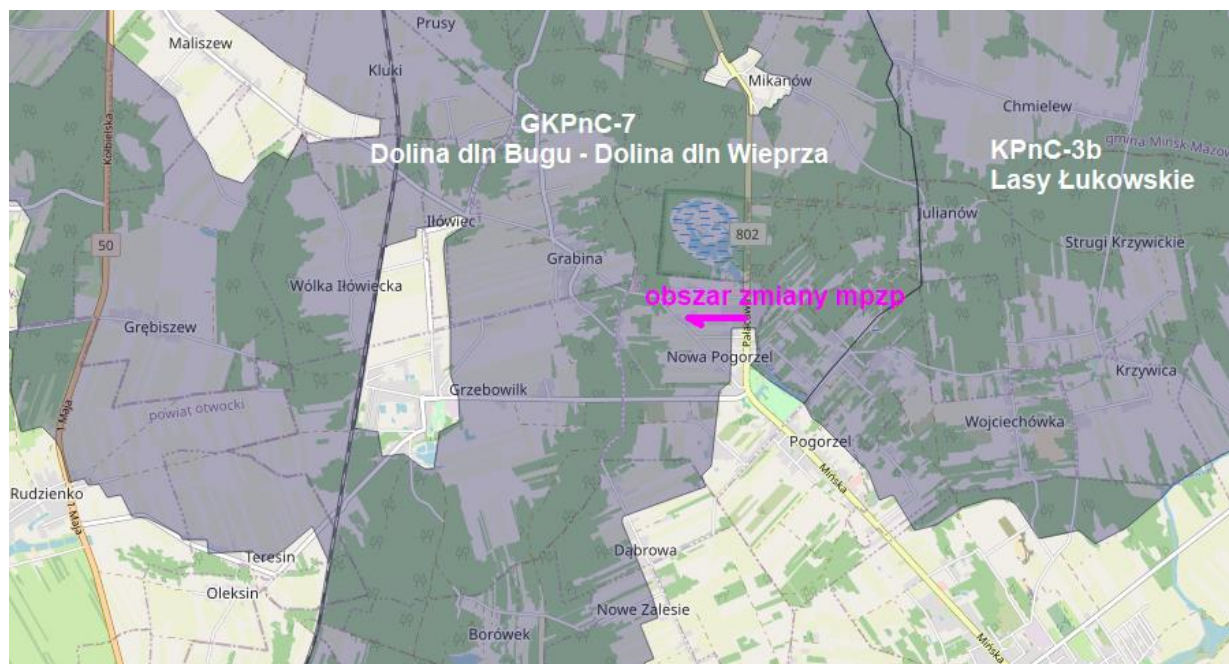
Korytarze ekologiczne stanowią obszary mało przekształcone przez człowieka, głównie lasy i doliny rzeczne, będące szlakami komunikacyjnymi dla zwierząt, a w większym przedziale czasowym – również dla roślin. W zależności od wielkości i długości, można mówić o korytarzach międzynarodowych i krajowych, regionalnych i lokalnych.

Korytarze o znaczeniu międzynarodowym i krajowym

Istnieje kilka koncepcji o znaczeniu ogólnopolskim i międzynarodowym, dotyczących systemów powiązań obszarów przyrodniczych, m.in.:

- sieć ekologiczna ECONET-Polska,
- projekt korytarzy ekologicznych łączących europejską sieć Natura 2000 w Polsce opracowany w 2012 r. w Zakładzie Badań Ssaków PAN na zlecenie Ministra Środowiska.

Cały obszar zmiany planu zlokalizowany jest w obrębie Głównego Korytarza Północno-Centralnego - Dolina dln Bugu - Dolina dln Wieprza (GKPnC-7).



Położenie obszarów mpzp względem korytarzy ekologicznych o znaczeniu krajowym

Źródło: <http://geoserwis.gdos.gov.pl/mapy/>

Korytarze o znaczeniu regionalnym i lokalnym

Poza siecią krajowych korytarzy ekologicznych należy zwrócić uwagę również na lokalne ciągi ekologiczne i powiązania przyrodnicze. W gminie Siennica są to przede wszystkim tereny leśne, doliny rzek i drobnych cieków.

W odległości ok. 150 m na wschód znajduje się dolina cieków – Dopływu z Pogorzeli, dopływu Sienniczanki. Poprzez jej tereny obszar potencjalnie może łączyć się z terenami o charakterze przyrodniczym. Ze względu na zagospodarowanie gminy, w tym infrastrukturę drogową, kolejową oraz zabudowę migracje gatunków są jednak ograniczone.

Ochrona gatunkowa

Pomimo, iż bezpośrednio na obszarze mpzp nie zinwentaryzowano siedlisk chronionych gatunków, należy zaznaczyć, że na analizowanym terenie (tak jak w całej Polsce) obowiązuje ochrona gatunkowa roślin, zwierząt i grzybów.

Należy wziąć pod uwagę, że teren zlokalizowany jest w ramach korytarza ekologicznego o zasięgu krajowym, w ramach którego mogą odbywać się migracje różnych gatunków zwierząt, w tym objętych ochroną. Chronione gatunki zwierząt, które mogą potencjalnie pojawiać się na analizowanym terenie to prawdopodobnie ptaki (prawie wszystkie gatunki są w Polsce chronione).

Biorąc pod uwagę naturalne migracje, należy stwierdzić, że na terenie objętym zmianą mpzp mogą pojawiać się chronione gatunki (przede wszystkim ptaków) w rozumieniu następujących przepisów:

- *Rozporządzenie Ministra Środowiska z dnia 13 kwietnia 2010 r. w sprawie siedlisk przyrodniczych oraz gatunków będących przedmiotem zainteresowania Wspólnoty,*

a także kryteriów wyboru obszarów kwalifikujących się do uznania lub wyznaczenia jako obszary Natura 2000,

- *Rozporządzenie Ministra Środowiska z dnia 9 października 2014 r. w sprawie ochrony gatunkowej roślin,*
- *Rozporządzenie Ministra Środowiska z dnia 16 grudnia 2016 r. w sprawie ochrony gatunkowej zwierząt,*
- *Rozporządzenie Ministra Środowiska z dnia 9 października 2014 r. w sprawie ochrony gatunkowej grzybów,*
- *Dyrektywę Rady 79/409/EWG z dnia 2 kwietnia 1979 w sprawie ochrony dzikiego ptactwa*
- *Rozporządzenie Ministra Środowiska z dnia 12 stycznia 2011 r. w sprawie obszarów specjalnej ochrony ptaków.*

4.9. Dziedzictwo i zasoby kulturowe

Na obszarze objętym planem nie występują obiekty wpisane do rejestru zabytków ani gminnej ewidencji zabytków. Obszar nie znajduje się w również w strefie ekspozycji obiektów zabytkowych. Na omawianym terenie nie zidentyfikowano także stanowisk archeologicznych.

5. POTENCJALNE ZMIANY STANU ŚRODOWISKA W PRZYPADKU BRAKU REALIZACJI ZAŁOŻEŃ ZMIANY PLANU

Rada Gminy Siennica podjęła uchwałę Nr LXI.0007.496.2023 z dnia 7 września 2023 r. w sprawie przystąpienia do sporządzenia zmiany miejscowego planu zagospodarowania przestrzennego obejmującego teren działek nr 75/3, 75/23, 75/31, 77/6, 77/18, 77/17, 77/3 w miejscowości Nowa Pogorzela, gmina Siennica.

Przedmiotem ustaleń zmiany planu jest wyłącznie zmiana kategorii drogi o symbolu KDD na KDW wraz z zmniejszeniem projektowanej szerokości w liniach rozgraniczających pasa drogowego. Przeznaczenie terenu pozostanie bez zmian względem aktualnie obowiązującego mpzp.

Sporządzana zmiana miejscowego planu zagospodarowania przestrzennego nie wpłynie na zmianę całości kształtu środowiska naturalnego obejmującego jego najbliższe otoczenie. Przeciwnie, zmniejszenie szerokości drogi w liniach rozgraniczających wpłynie korzystnie na zagospodarowanie terenu.

Brak zmiany planu nie skutkowałby znaczącym pogorszeniem się stanu środowiska na danym obszarze. Niemniej jednak, zgodnie z założeniami obowiązującego dokumentu planistycznego powstałaby droga klasy dojazdowej zajmująca nieznacznie większy obszar (większa szerokość w liniach rozgraniczających). W przypadku ewentualnego utwardzenia nawierzchni drogi w przyszłości, obszar charakteryzowałby się nieznacznie wyższym stopniem uszczelnienia i mniejszym udziałem powierzchni biologicznie czynnej.

6. STAN ŚRODOWISKA PRZYRODNICZEGO

6.1. Zanieczyszczenie wód powierzchniowych i podziemnych

Głównym źródłem zagrożeń jakości wód powierzchniowych, wód gruntowych i gruntu jest przede wszystkim odprowadzanie nieoczyszczonych ścieków komunalnych bezpośrednio do gruntu lub wód powierzchniowych oraz stosowanie nieuszczelnionych zbiorników na nieczystości. Na wpływ źródeł komunalnych świadczą przede wszystkim wysokie wskaźniki bakteriologiczne.

W 2022 r. z kanalizacji sanitarnej korzystało w gminie Siennica jedynie 31,3 % ogółu ludności. Jednocześnie wskaźnik zwodociągowania gminy kształtuje się na poziomie 100,0%. Oznacza to, iż występuje duża dysproporcja systemu kanalizacyjnego wobec systemów wodociągowych.

Obszary szczególnie narażone na zanieczyszczenie wód gruntowych i możliwość szybkiego rozprzestrzeniania się zanieczyszczeń na obszary przyległe związane są z płytkim zaleganiem utworów nieprzepuszczalnych (szybki spływ wód gruntowych po stropie utworów nieprzepuszczalnych). Stan wód wykazuje duży stopień uzależnienia od działalności człowieka. Na terenie gminy nie stwierdza się jednak stref silnie zdrenowanych, gdzie nastąpiło znaczne obniżenie się zwierciadła wód podziemnych. Jednakże, brak pełnego systemu kanalizacyjnego oraz pełnego systemu unieszkodliwiania odpadów, skutkuje bezpośrednim zagrożeniem wód.

Wskazane jest podjęcie wszelkich działań mających na względzie ochronę wód. W celu zapewnienia odpowiedniej ochrony ważne jest zatem ustalenie właściwej gospodarki wodno-ściekowej. Należy jak najszybciej skanalizować obszary, nieobjęte siecią kanalizacyjną oraz natychmiastowo podłączyć wszystkie działki zabudowane do sieci kanalizacyjnej i zlikwidować zbiorniki bezodpływowe. Wg danych na 2022 rok w gminie Siennica zidentyfikowano 948 zbiorników bezodpływowych i 243 przydomowe oczyszczalnie ścieków.

Decydującymi źródłami zanieczyszczeń jest również działalność rolnicza, w tym zagrody gospodarskie wyposażone w obiekty inwentarskie (niewłaściwe stosowanie nawozów naturalnych), a także płyty gnojowe i śmietniki. Ponadto dodatkowym źródłem zagrożenia jest chemikalizacja rolnictwa (w tym stosowanie nawozów mineralnych i chemicznych środków ochrony roślin). Potencjalne zagrożenie dla jakości wód stanowią także cementarze, mogące przyczynić się do zmiany składu chemicznego wód. Na skażenie narażone są głównie tereny charakteryzujące się płytkim zaleganiem wód podziemnych, wysoką przepuszczalnością i niską zdolnością do zatrzymywania zanieczyszczeń.

Poniżej przedstawiono stan jakości wód powierzchniowych dla Jednolitej Części Wód Powierzchniowych, w ramach której zlokalizowany jest obszar zmiany planu. Stan jakości wód określony został przez WIOŚ w Warszawie przez ocenę na podstawie badań przeprowadzonych w latach 2016-2021. Punkt pomiarowo-kontrolny znajdował się poza granicami terenu zmiany mpzp. W punkcie pomiarowo-kontrolnym na rzece Sieniczce stan wód zbadano jedynie pod względem substancji szczególnie szkodliwych - specyficznych zanieczyszczeń syntetycznych i niesyntetycznych m.in. takich jak kadm, ołów, rtęć oraz ich związki.

Dla JCWP „Sienniczka” (ppk Sienniczka-Głupianka):

- Klasa elementów biologicznych- III (badania z lat 2018-2021),
- Klasa elementów fizykochemicznych – powyżej II (badania z lat 2018-2019).
- Klasa elementów fizykochemicznych (specyficzne zanieczyszczenia syntetyczne i niesyntetyczne) – II (badania z 2018 roku)
- KLASA WÓD – III (badania z lat 2018-2021)
- STAN / POTENCJAŁ EKOLOGICZNY- umiarkowany (badania z lat 2018-2021)
- STAN CHEMICZNY – zły (badania z lat 2018-2020)
- STAN WÓD- poniżej dobrego (badania z lat 2018-2021).

Badania realizowane w ramach krajowego monitoringu wód podziemnych wykonywane są przez Państwowy Instytut Geologiczny – Państwowy Instytut Badawczy (PIG-PIB) w Warszawie na zlecenie GIOŚ.

Według informacji zawartych w Planie Gospodarowania Wodami na obszarze Dorzecza Wisły, stan JCWPd PLGW200066, w obrębie której znajduje się obszar zmiany mpzp oceniono jako dobry. Jednostka cechuje się dobrym stanem chemicznym i ilościowym oraz nie jest zagrożona ryzykiem nieosiągnięcia celów środowiskowych. Dla JCWPd-66 zidentyfikowano presję chemiczną obszarową rozproszoną, związaną z rolnictwem, gospodarką komunalną lub przemysłem.

Badania stanu jakości wód JCWPd o nr PLGW200066, wykonywane były w 2022 roku. Żaden z punktów pomiarowych nie był jednak zlokalizowany na obszarze gminy Siennica. Jeden z punktów znajdował się natomiast w powiecie mińskim, w miejscowości Jeruzal. Pomiar wykonywany był w otoczeniu zabudowy wiejskiej, a Sienniczka w tym rejonie cechowała się V klasą jakości wód podziemnych, oznaczającą wody złej jakości.

Gleby na terenie gminy są stosunkowo mało przepuszczalne, dzięki czemu w znaczący sposób zapobiega to migracji zanieczyszczeń w głąb gleby a następnie do wód podziemnych. Jednak jest to w dużej mierze uzależnione od rodzaju substancji zanieczyszczających, warunków klimatycznych, a także od rzeźby terenu.

6.2. Stan zanieczyszczenia powietrza

Na stan zanieczyszczenia powietrza najczęściej wpływ mają trzy czynniki: emisja powierzchniowa, emisja komunikacyjna oraz warunki meteorologiczne. Głównymi zanieczyszczeniami pochodzącymi z komunikacji są tlenek węgla, tlenek azotu, węglowodory, ołów, pył pochodzenia naturalnego, przemysłowego i komunikacyjnego. Zanieczyszczenia pyłowe stanowią obecnie jedno z największych zagrożeń dla zdrowia ludności i środowiska.

Roczna ocena jakości powietrza za 2022 r. została wykonana w oparciu o układ stref, określony w *Rozporządzeniu Ministra Środowiska z dnia 6 marca 2008 r. w sprawie stref*.

Ocenę wykonano według kryteriów dotyczących ochrony zdrowia oraz kryteriów określonych w celu ochrony roślin.

Według rocznej oceny jakości powietrza przeprowadzonej przez WIOŚ w roku 2022, gmina Siennica zaliczona została do strefy mazowieckiej.

Strefę, scharakteryzowano ze względu na: SO₂, NO₂, PM₁₀, CO, benzen, ołów, arsen, nikiel, kadm i benzo/a/piren.

Wynikowe klasy dla poszczególnych zanieczyszczeń, uzyskane w ocenie rocznej za 2022 r. dokonanej w oparciu o kryteria ustanowione w celu ochrony zdrowia przedstawiały się następująco:

Klasy stref dla poszczególnych zanieczyszczeń, uzyskane w ocenie za 2022 rok, dokonanej z uwzględnieniem kryteriów ustanowionych w celu ochrony zdrowia ludzi - klasyfikacja podstawowa (klasy: A, C oraz A1, C1 dla pyłu zawieszonego PM_{2,5}) [źródło: GIOŚ]

Kod strefy	Nazwa strefy	SO ₂	NO ₂	C ₆ H ₆	CO	O ₃ ¹⁾	PM ₁₀	Pb	As	Cd	Ni	B(a)P	PM _{2,5} ²⁾
PL1404	strefa mazowiecka	A	A	A	A	A	A	A	A	A	A	C	A1

¹⁾ Dla ozonu – poziom celu długoterminowego, strefy uzyskały klasę D2,

²⁾ Dla pyłu zawieszonego PM_{2,5} – poziom dopuszczalny I faza, strefy uzyskała klasę A

Źródło: Roczna ocena jakości powietrza w województwie mazowieckim, raport wojewódzki za rok 2022, GIOŚ

Przeprowadzone badania wskazują na przekroczenia dopuszczalnych stężeń w zakresie benzopirenu.

Wynikowe klasy dla poszczególnych zanieczyszczeń, uzyskane w ocenie rocznej za 2022 r. dokonanej w oparciu o kryteria ustanowione w celu ochrony roślin, przedstawiały się następująco:

Klasy stref dla poszczególnych zanieczyszczeń, uzyskane w ocenie za 2022 rok dokonanej z uwzględnieniem kryteriów ustanowionych w celu ochrony roślin - klasyfikacja podstawowa (klasy: A, C) [źródło: GIOŚ]

Kod strefy	Nazwa strefy	SO ₂	NO _x	O ₃ ¹⁾
PL1404	strefa mazowiecka	A	A	A

¹⁾ Dla ozonu - poziom celu długoterminowego - strefa mazowiecka uzyskała klasę D2.

Źródło: Roczna ocena jakości powietrza w województwie mazowieckim, raport wojewódzki za rok 2022, GIOŚ

Pod względem kryterium ochrony roślin, na obszarze strefy mazowieckiej (zatem również na obszarze gminy Siennica) nie wystąpiły przekroczenia dopuszczalnych stężeń wszystkich badanych zanieczyszczeń.

W gminie Siennica nie ma przemysłu ciężkiego i większych przemysłowych źródeł zanieczyszczenia powietrza. Główna emisja toksycznych substancji odbywa się z lokalnych kotłowni i pieców węglowych używanych w indywidualnych gospodarstwach domowych. Takie lokalne systemy grzewcze i piece domowe nie posiadają urządzeń ochrony powietrza atmosferycznego. Wielkość emisji z tych źródeł jest trudna do oszacowania i wykazuje zmienność sezonową wynikającą z sezonu grzewczego. W procesie spalania paliw stałych powstają następujące rodzaje zanieczyszczeń, które dostają się do powietrza: pył -powstający z popiołu zawartego w węglu, dwutlenek i trójtlenek siarki – powstający w wyniku spalania siarki zawartej w paliwie, tlenki azotu – tworzące się z azotu zawartego w paliwie jak i w powietrzu doprowadzonym do spalania,

tlenek węgla – tworzący się w przypadku niepełnego spalania paliwa. Udział ludności korzystającej z sieci gazowej w 2022 r. w gminie wynosił jedynie 19,3%.

Na obszarze objętym projektem zmiany planu występują takie same poziomy zanieczyszczenia powietrza, jak dla całej gminy.

Udział emisji liniowej (komunikacyjnej) – jest odczuwalny, wyłącznie w rejonach gminy, sąsiadujących z głównymi trasami komunikacyjnymi. W gminie Siennica – koncentruje się ona na odcinkach drogi krajowej nr 50 drogi wojewódzkiej nr 802 Mińsk Mazowiecki-Seroczyn.

Obszar opracowania położony jest w sąsiedztwie drogi wojewódzkiej nr 802 relacji Mińsk Mazowiecki - Serock. Może mieć ona zatem częściowy wpływ na jakość powietrza analizowanego obszaru.

6.3. Zagrożenie hałasem i promieniowaniem elektroenergetycznym

Promieniowanie elektromagnetyczne

Ujemny wpływ na stan środowiska i zdrowie ludzi mają urządzenia, które emitują fale elektromagnetyczne wysokiej częstotliwości w postaci radiofal o częstotliwości od 0,1 do 300 MHz i mikrofal od 300 do 300 000 MHz, umieszczone w środowisku naturalnym. Do głównych, sztucznych źródeł emisji pól elektromagnetycznych stanowiących zagrożenie dla środowiska należą linie elektroenergetyczne o napięciu znamionowym 110 kV.

Przez obszar opracowania nie przebiegają linie elektroenergetyczne wysokiego napięcia.

Na podstawie monitoringu pól elektromagnetycznych przeprowadzonego przez Inspekcję Ochrony Środowiska nie stwierdzono przekroczeń wartości dopuszczalnego natężenia składowej elektrycznej pola elektromagnetycznego w żadnym ze zbadanych punktów pomiarowych na terenie województwa mazowieckiego.

Na terenie województwa mazowieckiego w roku 2022 wykonano pomiary monitoringowe w 159 punktach pomiarowych. Najwyższe wyniki otrzymane w kategorii na obszarach:

- miasta powyżej 200 000 mieszkańców – 2,5 V/m – Warszawa, ul. rotmistrza Witolda Pileckiego,
- miasta w przedziale powyżej 50 000 do 100 000 mieszkańców – 1,5 V/m – Wołomin, skrzyżowanie ulic Wiejskiej i Legionów,
- miasta w przedziale od 20 000 do 50 000 mieszkańców – 1,9 V/m – Ząbki, ul. Orła
- miasta poniżej 20 000 mieszkańców – 1,9 V/m – Pionki, skrzyżowanie ulic Mickiewicza i Niepodległości
- gminy wiejskie – 1,3 V/m – Przysnasz.

W wyniku przeprowadzonych w 2022 roku pomiarów nie stwierdzono przekroczeń wartości dopuszczalnych pól elektromagnetycznych w środowisko w żadnym z badanych punktów pomiarowych w województwie mazowieckim. Oznacza to, że poziomy pole elektromagnetycznych utrzymywały się na odpowiednim poziomie również na obszarze gminy Siennica.

Hałas

Na obszarze gminy głównym źródłem zagrożeń akustycznych jest transport drogowy. Większa elastyczność transportu drogowego w porównaniu z transportem kolejowym oraz większa niż kilkanaście lat temu dostępność na rynku środków transportu drogowego zadecydowała o obecnej jego dominacji. Wraz z niewystarczającym i spóźnionym, w stosunku do tempa rozwoju komunikacji drogowej, rozwojem układów drogowo – ulicznych, uległy pogorszeniu warunki akustyczne w wielu obszarach i na terenach położonych w pobliżu dużych tras komunikacyjnych. Infrastruktura transportu drogowego jako źródło dźwięku charakteryzuje się liniową geometrią źródła i zmiennością wielkości emisji źródła wzdłuż drogi.

Obszar opracowania położony jest w bezpośrednim sąsiedztwie drogi wojewódzkiej nr 802 o dość dużym natężeniu ruchu. Może mieć ona zatem częściowy wpływ na klimat akustyczny na analizowanym obszarze.

Ze względu na przeznaczenie terenów pod zabudowę mieszkaniową wymagana jest ochrona akustyczne tych obszarów. Konieczne jest zachowanie dopuszczalnych poziomów hałasu w środowisku, określonych w przepisach odrębnych.

Lp.	Rodzaj terenu	Dopuszczalny poziom hałasu w [dB]			
		Drogi lub linie kolejowe ¹⁾		Pozostałe obiekty i działalność będąca źródłem hałasu	
		L _{Aeq D} przedział czasu odniesienia równy 16 godzinom	L _{Aeq N} przedział czasu odniesienia równy 8 godzinom	L _{Aeq D} przedział czasu odniesienia równy 8 najmniej korzystnym godzinom dnia kolejno po sobie następującym	L _{Aeq N} przedział czasu odniesienia równy 1 najmniej korzystnej godzinie nocy
1	a) Strefa ochronna „A” uzdrowska b) Tereny szpitali poza miastem	50	45	45	40
2	a) Tereny zabudowy mieszkaniowej jednorodzinnej b) Tereny zabudowy związanej ze stałym lub czasowym pobytem dzieci i młodzieży ²⁾ c) Tereny domów opieki społecznej d) Tereny szpitali w miastach	55	50	50	40
3	a) Tereny zabudowy mieszkaniowej wielorodzinnej i zamieszkania zbiorowego b) Tereny zabudowy zagrodowej c) Tereny rekreacyjno-wypoczynkowe ²⁾ d) Tereny mieszkaniowo-usługowe	60	50	55	45
4	Tereny w strefie śródmiejskiej miast powyżej 100 tys. mieszkańców ³⁾	65	55	55	45

Dopuszczalne poziomy hałasu w środowisku

Źródło: Rozporządzenie Ministra Środowiska z dnia 1 października 2012 r. zmieniające rozporządzenie w sprawie dopuszczalnych poziomów hałasu w środowisku

6.4. Zagrożenie środowiska przez odpady

Odpady komunalne, wytwarzane w gminie – w jej rejonach zabudowanych, odbierane są od mieszkańców, przez przedsiębiorstwa prowadzące działalność w zakresie zbierania, odzysku i transportowania odpadów poza teren gminy, posiadające

zezwolenie na taką działalność. Odpady te zgodnie z przepisami odrębnymi mogą być odpowiednio utylizowane lub odzyskiwane. Gmina dysponuje Regulaminem utrzymania czystości i porządku na terenie Gminy Siennica.

Zgodnie z obecnie obowiązującymi przepisami do zadań własnych gmin należy objęcie wszystkich właścicieli nieruchomości na swoim terenie systemem gospodarowania odpadami komunalnymi oraz nadzór nad ich gospodarowaniem, w tym również kontrola wykonywania tych zadań przez podmioty gospodarcze. Obecnie odbiór odpadów od mieszkańców gmina Siennica odbywa się na podstawie złożonych deklaracji, a zapewnia go firma wyłoniona w przetargu przez gminę. Do września 2019 roku, odpady komunalne z terenu gminy przekazywane były do wschodniego gospodarki odpadami komunalnymi (RGOK). Podział na regiony gospodarki odpadami został zniesiony na podstawie nowelizacji *ustawy o odpadach (lipiec 2019)*. Od dnia 6 września 2019 roku zmieszane (niesegregowane) odpady komunalne przetwarzane są w instalacjach komunalnych. Dotychczasowe regionalne instalacje do przetwarzania odpadów komunalnych (tzw. instalacje RIPOK), funkcjonujące na terenie województwa mazowieckiego, zapewniające mechaniczno-biologiczne przetwarzanie zmieszanych odpadów komunalnych i wydzielanie ze zmieszanych odpadów komunalnych frakcji nadających się w całości lub w części do odzysku lub składowanie odpadów powstających w procesie mechaniczno-biologicznego przetwarzania zmieszanych odpadów komunalnych oraz pozostałości z sortowania odpadów komunalnych – stały się instalacjami komunalnymi.

Obecnie (wg stanu na 4 października 2023 r.) na terenie województwa mazowieckiego funkcjonuje 16 składowisk odpadów oraz 14 instalacji do mechaniczno – biologicznego przetwarzania niesegregowanych (zmieszanych) odpadów komunalnych oraz 16 składowisk odpadów o statusie instalacji komunalnych.

7. OCHRONA ŚRODOWISKA ISTOTNA Z PUNKTU WIDZENIA REALIZACJI USTALEŃ PLANU, DOTYCZĄCA OBSZARÓW PODLEGAJĄCA OCHRONIENIA PODSTAWIE USTAWY Z DNIA 16 KWIETNIA 2004 R. O OCHRONIE PRZYRODY

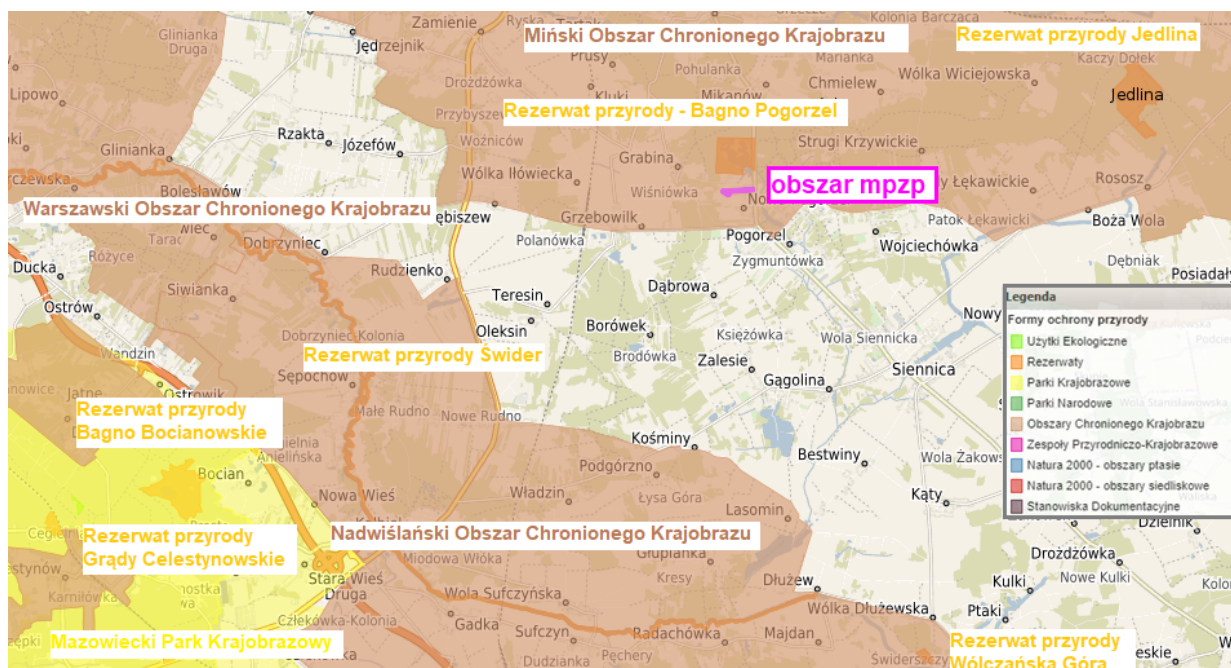
Na terenie gminy Siennica funkcjonują następujące obszarowe formy ochrony przyrody:

- Specjalny obszar ochrony siedlisk Dolina Środkowego Świdra PHL140025,
- Rezerwat „Świder”,
- Rezerwat przyrody „Wólczańska Góra”,
- Nadwiślański Obszar Chronionego Krajobrazu,
- Miński Obszar Chronionego Krajobrazu,
- a także liczne pomniki przyrody.

Obszar, dla którego sporządzana jest zmiana miejscowego planu zagospodarowania przestrzennego zlokalizowana jest w zasięgu Mińskiego Obszaru Chronionego Krajobrazu. W niedalekiej odległości (ok. 300 m na północ od obszaru) znajduje się również Rezerwat przyrody Bagno Pogorzela. Poprzez sieć powiązań przyrodniczych, obszar zmiany planu łączy się również z innymi obszarami, które zgodnie z ustawą o ochronie przyrody z dnia 16 kwietnia 2004 roku, objęte są formami ochrony przyrody. Obszary Natura 2000 oddalone są od analizowanego o znaczne odległości. Najbliższym z nich jest Specjalny Obszar Ochrony Natura 2000 Dolina Środkowego Świdra, który znajduje się w odległości ok. 7 km obszaru zmiany planu. Między obszarem zmiany mpzp

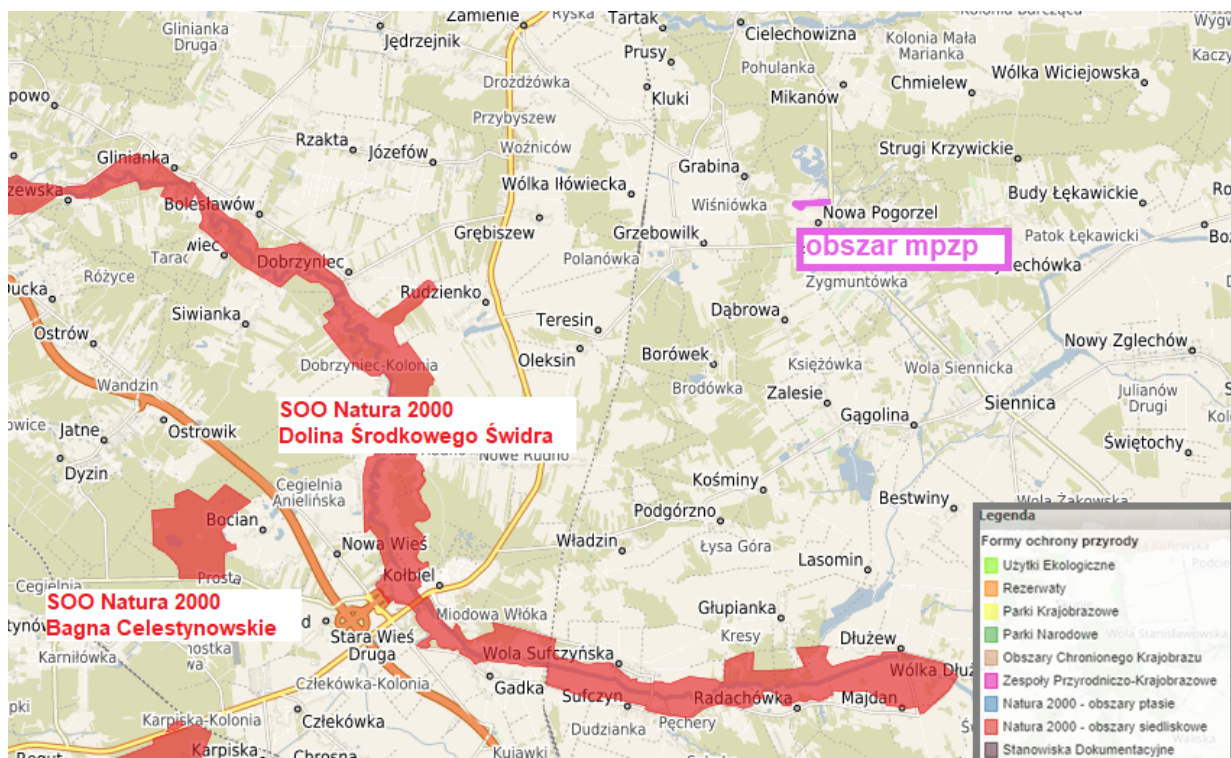
PROGNOZA ODDZIAŁYWANIA NA ŚRODOWISKO DO ZMIANY MIEJSCOWEGO PLANU ZAGOSPODAROWANIA PRZESTRZENNEGO OBEJMUJĄCEGO TEREN DZIAŁEK NR 75/3, 75/23, 75/31, 77/6, 77/18, 77/17, 77/3 W MIEJSCOWOŚCI NOWA POGORZEL, GMINA SIENNICA

a obszarem Natura 2000 występuje szereg barier przestrzennych (m.in. infrastruktura drogowa, kolejowa oraz zabudowa poszczególnych miejscowości), uniemożliwiających lub utrudniających potencjalne migracje gatunków.



Położenie obszaru zmiany planu względem obszarów, objętych formami ochrony przyrody

Źródło: <https://geoserwis.gdos.gov.pl/mapy/>



Położenie obszaru zmiany planu względem obszarów Natura 2000

Źródło: <https://geoserwis.gdos.gov.pl/mapy/>

Miński Obszar Chronionego Krajobrazu został powołany *Uchwałą Wojewódzkiej Rady Narodowej w Siedlcach Nr VII/32/77 z dnia 10 czerwca 1977 r.* nowelizowany *Uchwałą Wojewódzkiej Rady Narodowej w Siedlcach Nr XVII/99/86* oraz *Rozporządzeniem Nr 31/98 Wojewody Siedleckiego z 10.06.1998 r.* Celem ochrony jest ochrona terenów o dużych walorach przyrodniczych i krajobrazowych.

Aktualnie obowiązującym dokumentem jest *Uchwała nr 125/19 Sejmiku Województwa Mazowieckiego z dnia 10 września 2019 r. w sprawie Mińskiego Obszaru Chronionego Krajobrazu.* Zgodnie z niniejszym dokumentem, w ramach Mińskiego Obszaru Chronionego Krajobrazu obowiązują:

- czynna ochrona ekosystemów leśnych (m.in. utrzymanie ciągłości ekosystemów leśnych, ochrona i utrzymywanie w stanie zbliżonym do naturalnego istniejących śródleśnych cieków, mokradeł, polan itp., stopniowe usuwanie gatunków obcego pochodzenia i inne);
- czynna ochrona ekosystemów lądowych (m.in. przeciwdziałanie zarastaniu łąk, pastwisk i torfowisk, propagowanie wśród rolników do utrzymywania trwałych użytków zielonych i dobrej praktyki rolnej, ochrona zieleni wiejskiej, utrzymywanie i odtwarzanie lokalnych i regionalnych korytarzy ekologicznych i inne);
- czynna ochrona ekosystemów wodnych (m.in. ochrona zbiorników wód powierzchniowych, tworzenie stref buforowych wokół zbiorników wodnych, ochrona zakrzewień i szuwarów wokół zbiorników wodnych zwiększenie retencji wodnej i inne);
- przestrzeganie zakazów, m.in.:
 - realizacji przedsięwzięć mogących znacząco oddziaływać na środowisko (nie dotyczy przedsięwzięć służących obsłudze ruchu komunikacyjnego, turystyce i przedsięwzięć bezpośrednio związanych z rolnictwem i przemysłem spożywczym)
 - likwidowania i niszczenia zadrzewień śródpolnych, przydrożnych i nadwodnych (z określonymi wyjątkami)
 - wydobywania do celów gospodarczych skał, w tym torfu oraz skamieniałości
 - wykonywania prac ziemnych trwale zniekształcających rzeźbę terenu
 - dokonywania zmian stosunków wodnych (jeżeli służą innym celom niż ochrona przyroda lub zrównoważone wykorzystanie użytków rolnych i leśnych)
 - likwidowania naturalnych zbiorników wodnych, starorzeczy i obszarów wodno-błotnych

Zlokalizowany w niedalekiej odległości od obszaru zmiany planu **Rezerwat przyrody Bagno Pogorzel stanowi** rezerwat torfowiskowy. Został powołany w 1996 roku na podstawie *Zarządzenia Ministra Ochrony Środowiska, Zasobów Naturalnych i Leśnictwa z dnia 11 grudnia 1995 r. w sprawie uznania za rezerwat przyrody.* Celem ochrony rezerwatu jest zachowanie ze względów naukowych i dydaktycznych dużego, naturalnego zbiornika retencyjnego oraz występujących w jego zasięgu stanowisk roślin całkowicie lub częściowo chronionych.

8. CELE OCHRONY ŚRODOWISKA USTANOWIONE NA SZCZEBLU KRAJOWYM I WOJEWÓDZKIM

Wszelkie ustalenia dokumentów planistycznych ustanawianych na poziomie gminnym (w tym miejscowych planów zagospodarowania przestrzennego) wymagają uwzględnienia celów ochrony środowiska ustanowionych na szczeblu krajowym i regionalnym. Wynika to z pośrednio z przepisów ustawy z dnia 27 marca 2003 r. o planowaniu i zagospodarowaniu przestrzennym.

W opracowywaniu prognozy oddziaływania na środowisko, zbadano czy zapisy miejscowego planu spełniają założenia i cele ustanowione w dokumentach wyższych szczebli.

Uwarunkowania w zakresie ochrony środowiska, wynikające z dokumentów krajowych i wojewódzkich:

Dokumenty krajowe:

1) Strategia na rzecz Odpowiedzialnego Rozwoju do roku 2020 (z perspektywą do 2030 r.) (zwana dalej SOR) - głównym celem dokumentu jest „*Tworzenie warunków dla wzrostu dochodów mieszkańców Polski przy jednoczesnym wzroście spójności w wymiarze społecznym, ekonomicznym, środowiskowym i terytorialnym*”. Dodatkowo w ramach SOR określono 3 cele szczegółowe oraz obszary wpływające na osiągnięcie celów SOR, tj. Kapitał ludzki i społeczny, Cyfryzacja, Transport, Energia, Środowisko, Bezpieczeństwo Narodowe. W zakresie ochrony środowiska w SOR określono m.in. następujące kierunki interwencji:

- zwiększenie dyspozycyjnych zasobów wodnych i osiągnięcie wysokiej jakości wód (m.in. kształtowanie krajobrazów sprzyjających zatrzymywaniu wody, budowa zbiorników małej i dużej retencji, rozwój infrastruktury zieleni);
- likwidacja źródeł emisji zanieczyszczeń powietrza lub istotne zmniejszenie ich oddziaływania (m.in. ograniczanie emisji z transportu drogowego);
- zarządzanie zasobami dziedzictwa przyrodniczego (m.in. rozwój infrastruktury zielonej i błękitnej obszarów zurbanizowanych w celu zachowania łączności przestrzennej wewnątrz tych obszarów i z terenami otwartymi, zwiększenie ogólnej lesistości kraju oraz zwartości kompleksów leśnych i powierzchni zalesianych);
- zarządzanie zasobami geologicznymi (m.in. zapewnienie ochrony i racjonalnego użytkowania złóż strategicznych dla gospodarki)
- Gospodarka odpadami (m.in. gospodarowanie odpadami zgodnie z hierarchią sposobów postępowania z odpadami, rozwijanie recyklingu odpadów oraz dążenie do maksymalizacji wykorzystywania odpadów jako surowców).
- oddziaływanie na jakość życia w zakresie klimatu akustycznego i oddziaływania pól elektromagnetycznych (m.in. zapewnienie odpowiednich poziomów ochrony przed skutkami oddziaływań pól elektromagnetycznych).

2) Polityka ekologiczna państwa 2030 – strategia rozwoju w obszarze środowiska i gospodarki wodnej – celem głównym dokumentu jest „*Rozwój potencjału środowiska na rzecz obywateli i przedsiębiorców*”, wyznaczono również 3 cele szczegółowe:

I Środowisko i zdrowie (poprawa jakości środowiska i bezpieczeństwa ekologicznego);

II Środowisko i gospodarka (Zrównoważone gospodarowanie zasobami środowiska);

III Środowisko i klimat (łagodzenie zmian klimatu i adaptacja do nich oraz zarządzanie ryzykiem klęsk żywiołowych).

3) Strategia Zrównoważonego Rozwoju dla Polski do 2025 roku

Rekomendowane w dokumencie działania na rzecz zrównoważonego rozwoju w odniesieniu do wymiaru ekologicznego to m.in.:

- gwarancje, że każdy program rozwoju gospodarczego i polityka sektorowa, każda działalność gospodarcza poddana zostanie ocenie oddziaływania na środowisko,
- gwarancje, że w każdy program zagospodarowania przestrzennego kraju i regionu wkomponowane zostaną elementy ochrony środowiska, zdrowia, dóbr kultury, ochrony różnorodności biologicznej i pomników natury,
- gwarancje, że działalność proekologiczna, w tym wykorzystanie odnawialnych zasobów energetycznych i recykling surowców, stanie się konkurencyjna na rynku poprzez właściwą politykę finansową i fiskalną, wprowadzającą internalizację kosztów zewnętrznych ochrony zdrowia i środowiska do ceny rynkowej produktów,
- swobodny transfer technologii i inwestycji proekologicznych oraz wsparcie dla eksportu polskiej myśli technicznej w tym zakresie.

Dokumenty wojewódzkie:

1) *Strategia Rozwoju Województwa Mazowieckiego 2030+ Innowacyjne Mazowsze*

„Strategia Rozwoju Województwa Mazowieckiego 2030 +”. Jest to dokument programowy, określający zasady i kierunki długofalowej koncepcji rozwoju regionu, misję rozwoju województwa, wyznaczający cele i priorytety polityki rozwoju prowadzonej na terenie regionu.

Główne zagadnienia w obszarze środowiskowym, które zostały uwzględnione w Strategii Rozwoju Województwa Mazowieckiego są następujące cele:

- zapewnienie trwałego i zrównoważonego rozwoju oraz zachowanie wysokich walorów środowiska (poprzez: ochronę obszarów cennych przyrodniczo i przeciwdziałanie ich fragmentacji, ochronę zwartych kompleksów gleb wysokiej klasy, racjonalne gospodarowanie zasobami wodnymi, ochronę i kształtowanie krajobrazu, ochronę przed zanieczyszczeniami powietrza i ograniczenie hałasu, zwiększenie lesistości regionu, kształtowanie świadomości ekologicznej oraz racjonalne gospodarowanie przestrzenią z poszanowaniem potrzeb ochrony środowiska);
- proekologiczna transformacja energetyki (poprzez: zwiększenie wykorzystanie odnawialnych źródeł energii, rozwój niskoemisyjnych instalacji do produkcji energii, rozwój ekologicznej energetyki rozproszonej, budowę magazynów energii, rozbudowę i modernizację systemów energetycznych);
- przeciwdziałanie zagrożeniom naturalnym i adaptacja do zmian klimatu (poprzez: zwiększenie poziomu ochrony przeciwpowodziowej, zwiększenie powietrzni terenów zieleni, zapobieganie suszy i łagodzenie jej skutków, zwiększenie retencji wodnej, w tym wód opadowych);
- poprawa jakości środowiska (poprzez: ograniczenie emisji zanieczyszczeń do wód, atmosfery i gleby, wdrożenie spójnego systemu gospodarki odpadami, zamykanie i rekultywację składowisk, prowadzenie monitoringu zanieczyszczeń środowiska, prowadzenie działań na rzecz dobrego stanu wód);

- podnoszenie efektywności energetycznej (poprzez: wdrażanie w przedsiębiorstwach systemów ek zarządzania i energooszczędnych technologii produkcji, upowszechnianie energooszczędnego i pasywnego budownictwa, kompleksową termomodernizację budynków, wymianę nieefektywnych źródeł ciepła na ekologiczne).

2) Plan zagospodarowania przestrzennego Województwa Mazowieckiego

„Plan Zagospodarowania Przestrzennego Województwa Mazowieckiego” przyjęty Uchwałą nr 22/18 z dnia 19 grudnia 2018 r. Dokument uwzględnia podział statystyczny województwa na dwie jednostki NUTS-2 – warszawski stołeczny i mazowiecki regionalny (do którego należy między innymi gmina Siennica).

W zakresie ochrony środowiska na terenie województwa plan ustala najważniejsze kierunki działań, jest to m.in.:

- utrzymanie potencjału przyrodniczego i krajobrazowego obszarów cennych przyrodniczo, zgodnie z wymogami UoOP;
- uwzględnianie zapisów wynikających z planów ochrony i planów zadań ochronnych sporządzanych dla obszarów objętych ochroną prawną;
- przeciwdziałanie wszelkim negatywnym wpływom na siedliska roślin i zwierząt;
- zachowanie cennych siedlisk przyrodniczych (dolin rzecznych, leśnych, łąkowych, śródpolnych, itp.), decydujących w znacznej mierze o walorach krajobrazowych województwa;
- ochrona krajobrazu województwa mazowieckiego (przyrodniczego, kulturowego lub o znaczeniu historycznym), ograniczenie działań negatywnie wpływających na walory krajobrazowe;
- renaturalizacja siedlisk na obszarach cennych przyrodniczo i rewitalizacja terenów zdegradowanych;
- ograniczenie presji urbanizacyjnej na obszary cenne przyrodniczo, w tym stanowiące szlaki migracyjne zwierząt;
- zwiększanie lesistości w województwie;
- ograniczanie zmiany przeznaczenia gruntów leśnych na cele nieleśne;
- przeciwdziałanie presji urbanizacyjnej na najcenniejsze i najbardziej produktywne obszary rolniczej przestrzeni produkcyjnej,
- wdrażanie działań na rzecz poprawy warunków glebowo-wodnych dla rolnictwa m.in. poprzez zwiększanie retencji wodnej obszaru,
- zwiększanie retencji wodnej województwa poprzez m.in. budowę małych zbiorników wodnych, piętrzenie wody w ciekach i jeziorach, przebudowę rowów i kanałów, retencję wód opadowych oraz właściwe kształtowanie struktury terenów rolnych, leśnych i tworzenie roślinnych stref ochronnych w dokumentach planistycznych gmin;
- ochronę głównych zbiorników wód podziemnych i stref ochronnych ujęć wód (powierzchniowych i podziemnych);
- ochronę naturalnych elementów przyrodniczych (m.in. starorzeczy, torfowisk, bagien, stawów, oczek wodnych);
- rozbudowę centralnych systemów zaopatrywania w energię ciepłą, zamiana paliw na niskoemisyjne oraz rozwój odnawialnych źródeł energii;
- dalsze ograniczanie emisji z transportu drogowego.

3) Program Ochrony Środowiska Województwa Mazowieckiego

Program Ochrony Środowiska dla Województwa Mazowieckiego do 2030 roku (*Uchwała nr 2/23 Sejmiku Województwa Mazowieckiego z dnia 17 stycznia 2023 r.*) uwzględnia analizę i ocenę stanu środowiska a także określa: wojewódzkie cele i priorytety ochrony środowiska do 2030 wraz z działaniami, które będą prowadzić do osiągnięcia wyznaczonych celów ekologicznych. Cele ochrony środowiska do 2030 r. dotyczą ochrony klimatu i jakości powietrza, zagrożenia hałasem, pól elektroenergetycznych, gospodarowania wodami, gospodarki wodno-ściekowej, zasobów geologicznych, gleb, gospodarki odpadami i zapobieganiu ich powstawania oraz zasobów przyrodniczych.

Zapisy zmiany projektu zmiany planu uwzględniają założenia dotyczące ochrony środowiska, wskazywane w dokumentach wyższego rzędu, a także nie są z nimi sprzeczne, jak również z przepisami ustaw *Prawo ochrony środowiska*, *Prawo wodne*, *ustawy o ochronie przyrody* i innych.

Reasumując, projekt zmiany miejscowego planu zagospodarowania przestrzennego należy ocenić pozytywnie – z punktu widzenia zarówno jego zawartości, jak i spodziewanej realizacji – w aspekcie potrzeb wynikających z obecnego i oczekiwanego stanu środowiska gminy.

9. OCENA SKUTKÓW DLA ŚRODOWISKA WYNIKAJĄCYCH Z PRZYSZŁEGO PRZEZNACZENIA TERENÓW W PROJEKCIE MIEJSCOWEGO PLANU ZAGOSPODAROWANIA PRZESTRZENNEGO GMINY

9.1. W zakresie emisji zanieczyszczeń do powietrza atmosferycznego

W zakresie zaopatrzenia w ciepło, sporządzana zmiana planu miejscowego zakłada zaopatrzenie z lokalnych i indywidualnych źródeł ciepła, jednocześnie wprowadzając wymóg stosowania urządzeń o niskoemisyjnych technologiach spalania.

W takim ujęciu projekt zmiany planu może przyczynić się do polepszenia stanu czystości powietrza, wyłącznie w minimalnie ograniczonym zakresie, zarówno na obszarze objętym zmianą planu, jak i w ich otoczeniu.

Warto zaznaczyć, że zmiana planu chroni jakość powietrza również w szerszym zakresie, wprowadzając zakaz lokalizacji przedsięwzięć mogących zawsze znacząco i potencjalnie znacząco oddziaływać na środowisko.

9.2. W zakresie emisji zanieczyszczeń do wód lub do ziemi

W zakresie zaopatrzenia w wodę sporządzana zmiana planu ustala zaopatrzenie za pośrednictwem istniejącej sieci wodociągowej znajdującej się w drodze gminnej.

W zakresie odprowadzania ścieków ustalono odprowadzanie ścieków do kanalizacji sanitarnej, po jej rozbudowie. Dopuszczone zostało również zastosowanie szczelnych zbiorników bezodpływowych do czasowego gromadzenia nieczystości ciekłych, zgodnie z przepisami odrębnymi. Możliwe będzie również stosowanie przydomowych oczyszczalni ścieków, w oparciu o przepisy odrębne. Sporządzana zmiana planu

wprowadza również zakaz odprowadzania nieoczyszczonych ścieków do wód powierzchniowych oraz do ziemi.

W zakresie odprowadzania wód opadowych i roztopowych ustalono odprowadzanie wód opadowych i roztopowych przez spływ powierzchniowy oraz infiltracje do gruntu, zgodnie z przepisami odrębnymi.

Wymienione powyżej zapisy zmiany planu dotyczące regulacji gospodarki wodnej, ściekowej oraz zagospodarowania wód opadowych wykluczają możliwość wzrostu zagrożenia dla wód i ziemi, powodowanego odprowadzaniem ścieków oraz spływu powierzchniowego, a tym samym możliwość znaczącego oddziaływania na wody i ziemię na obszarze zmiany planu.

Zastosowanie wskazanych w planie sposobów zagospodarowania wód deszczowych i roztopowych to nic innego jak wskazanie możliwości adaptacji do zmian klimatycznych. Sposoby zagospodarowania wód opadowych poprzez infiltrację do gruntu stanowi najkorzystniejsze rozwiązanie, z uwagi na umożliwienie przedostania się wody deszczowej do gruntów w miejscu jej powstania. Dzięki temu nie tylko w pełni wykorzystany jest potencjał ekologiczny terenów biologicznie czynnych, ale również możliwe jest zapobieganie negatywnym skutkom zmian klimatu. Retencja zapobiega m.in. powstawaniu skutkom zmian klimatycznych takich jak susza lub podtopienia terenów w okresie długotrwałych opadów lub odwilż.

9.3. W zakresie zagrożenia odpadami i zanieczyszczenia gleby lub ziemi

W zakresie gospodarki odpadami zmiana planu ustala:

- o obowiązek zbiórki odpadów w wyznaczonych miejscach na terenie nieruchomości, na której są wytwarzane, zgodnie z przepisami odrębnymi;
- o selektywną zbiórkę odpadów z zachowaniem obowiązujących na terenie gminy regulacji w tym zakresie.

Zapisy te nie zabezpieczają obszaru opracowania i gminy (środowiska) przed zagrożeniem stwarzanym przez odpady. Zabezpieczenie takie nie leży w zakresie możliwości planu zagospodarowania ani nie jest jego funkcją.

Jakiegolwiek inne ustalenia nie zabezpieczyłyby środowiska omawianego obszaru przed zagrożeniem stwarzanym przez odpady. W tym zakresie gmina wykonując obowiązek, określony w *ustawie o odpadach*, jak i w przepisach ustawy – *Prawo ochrony środowiska*, powinna niezwłocznie wdrożyć zasady gospodarowania opadami określone w przepisach odrębnych.

Na terenie gminy uregulowaniem prawnym dotyczącym utrzymania czystości i porządku jest *Uchwała nr XXIII.0007.192.2020 Rady Gminy w Siennicy z dnia 3 września 2020 r. w sprawie uchwalenia Regulaminu utrzymania czystości i porządku na terenie Gminy Siennica*.

Zawiera ona wymagania w zakresie: utrzymania czystości i porządku na terenie nieruchomości, rodzajów urządzeń przeznaczonych do gromadzenia odpadów komunalnych i zasad ich rozmieszczania oraz częstotliwości, zasad i sposobów usuwania odpadów komunalnych.

Warto jednak zaznaczyć, że sporządzany zmiana planu miejscowego wskazuje zakaz lokalizacji zabudowy i zagospodarowania terenu związanego z gospodarką odpadami.

9.5. W zakresie wykorzystywania zasobów środowiska i niekorzystnego przekształcania terenu

W zakresie zasad ochrony i kształtowania ładu przestrzennego w sporządzanym dokumencie ustalono:

W zakresie zasad zagospodarowania terenów:

- przebieg nieprzekraczalnej linii zabudowy zgodnie z rysunkiem planu oraz przepisami odrębnymi
- dla części budynku znajdującego się pomiędzy linią rozgraniczającą drogi publicznej a nieprzekraczalną linią zabudowy – rozbudowa może nastąpić jedynie bez zbliżania się do linii rozgraniczającej drogi

W zakresie zasad kształtowania zabudowy:

- zakaz realizacji zewnętrznych części budynków z tworzyw sztucznych typu „siding”

W zakresie zagospodarowania jako przestrzenie publiczne:

- wskazuje się tereny KDD i KR z zagospodarowaniem umożliwiającym poruszanie się osób z niepełnosprawnych ruchowo

Dla obiektów o wysokości 50 m n.p.t. i większej należy postępować zgodnie z przepisami odrębnymi.

W zakresie ochrony środowiska i przyrody zmiana planu ustala:

- zakaz lokalizacji przedsięwzięć mogących zawsze znacząco i potencjalnie znacząco oddziaływać na środowisko;
- obowiązek zachowania dopuszczalnego poziomu hałasu zgodnie z przepisami odrębnymi, jak dla terenu zabudowy mieszkaniowej jednorodzinnej, a w przypadku lokalizacji zabudowy usługowej – jak dla terenu mieszkaniowo-usługowego;
- obszar objęty planem znajduje się w zasięgu głównego zbiornika wód podziemnych, GZWP Nr 215 Subniecka Warszawska, którego ochronę należy prowadzić zgodnie z przepisami odrębnymi;
- zakaz wprowadzenia nieoczyszczonych ścieków komunalnych do ziemi;
- zakaz lokalizacji zabudowy i zagospodarowania terenu związanego z gospodarką odpadami;
- na obszarze objętym planem nie stwierdzono terenów zagrożonych osuwaniem się mas ziemnych.

Dla wyznaczonego terenu o przeznaczeniu podstawowym zabudowy mieszkaniowej jednorodzinnej oraz przeznaczeniu uzupełniającym zabudowy usługowej ustalono m.in.:

W zakresie parametrów i wskaźników zagospodarowania terenu:

- wskaźnik intensywności zabudowy - od 0,05 do 1,0 dla działki budowlanej,
- maksymalna powierzchnia zabudowy - 40 % powierzchni działki budowlanej,
- minimalny udział powierzchni biologicznie czynnej - 30 % powierzchni działki budowlanej;

W zakresie parametrów i wskaźników kształtowania nowej zabudowy:

- wysokość budynków mieszkalnych i usługowych, z wyłączeniem budowli nieprzekraczająca 9 m,
- wysokość budynków garażowych i gospodarczych nieprzekraczająca 6 m,
- geometria dachów: dachy dwu- lub wielospadowe o kącie nachylenia połaci od 21° do 45°,

- możliwość lokalizacji, w granicy działki budowlanej, garaży i obiektów gospodarczych, o dachach ze spadkiem na własną posesję;

Tak sformułowane zapisy zmiany planu kształtują i regulują w sposób właściwy wszystkie działania związane z nieprawidłowym wykorzystaniem zasobów środowiska oraz niewłaściwym przekształceniem terenu. Jakiegokolwiek inne zapisy planu w tym zakresie byłyby bezprzedmiotowe, bowiem kwestie: ochrony środowiska, korzystania ze środowiska, muszą być rozstrzygane w trybie ustaw. Plan zagospodarowania przestrzennego nie powinien powielać rozstrzygnięć zawartych w tych aktach prawnych.

9.6. W zakresie emitowania hałasu i pól elektromagnetycznych

W zakresie ochrony akustycznej dla terenów zabudowy mieszkaniowej jednorodzinnej zmiana planu podkreśla obowiązek zachowania dopuszczalnych poziomów hałasu w środowisku, określonych w przepisach odrębnych. W przypadku realizacji zabudowy usługowej jako funkcji uzupełniającej - jak dla zabudowy mieszkaniowo-usługowej.

W zakresie zasilania w energię elektryczną zmiana planu ustala zaopatrzenie w energię elektryczną z istniejącej sieci średniego i niskiego napięcia. Nie wskazano konieczności zmiany sporządzanego planu w wypadku realizacji dodatkowej stacji transformatorowej, przy zachowaniu przepisów odrębnych.

W zakresie telekomunikacji ustala się:

- obsługę z istniejących i projektowanych sieci telekomunikacyjnych z rozszerzeniem świadczonych usług z dopuszczeniem wszystkich operatorów,
- dopuszcza się lokalizację naziemnych obiektów kubaturowych i urządzeń telekomunikacyjnych.

W zakresie zaopatrzenia w gaz ustalono możliwość zasilania poprzez indywidualne przyłącza po rozbudowie sieci gazowej średniego ciśnienia.

Takie zapisy projektu zmiany planu chronią odpowiednio tereny wymagające ochrony akustycznej oraz zabezpieczają obszar przed powstawaniem źródeł wytwarzających ponadnormatywne promieniowanie elektroenergetyczne.

9.7. W zakresie występowania poważnych awarii

Nadzwyczajne zagrożenie dla środowiska oraz człowieka mogą mieć miejsce w wyniku:

- prowadzenia działalności przemysłowej z użyciem substancji niebezpiecznych,
- transportu materiałów i substancji niebezpiecznych,
- celowej działalności człowieka związanej z pozbywaniem się, w sprzeczności z przepisami substancji lub materiałów niebezpiecznych.

Na obszarze pozostającym w granicach projektu planu, nie przewiduje się funkcjonowania instalacji (przedsięwzięć), zaliczanych do obiektów dużego lub zwiększonego ryzyka (art. 248 Prawa ochrony środowiska). Plan zakazuje lokalizacji

zakładów stwarzających zagrożenie dla życia lub zdrowia ludzi, w szczególności stwarzających zagrożenie wystąpienia poważnych awarii - zakładów o zwiększonym i dużym ryzyku. Toteż na obszarze objętym projektem planu nie zaistnieją zakłady, które miałyby obowiązek spełnienia warunków i wymagań, określonych w treści Tytułu IV Prawa ochrony środowiska - „Poważne awarie”, a w szczególności określonych w art. 243 - 264 tej ustawy.

10. OCENA SKUTKÓW REALIZACJI USTALEŃ PROJEKTU MIEJSCOWEGO PLANU ZAGOSPODAROWANIA NA CAŁOŚĆ ELEMENTÓW ŚRODOWISKA W ICH WZAJEMNYM POWIĄZANIU

Realizacja projektu zmiany planu powinna spowodować poprawę stanu poszczególnych elementów środowiska lub usunięcie bądź ograniczenie istniejących uciążliwości i zagrożeń. Warunkiem powodzenia w tym zakresie, prócz ścisłego przestrzegania i egzekwowania ustaleń projektu planu, jest równoległe podporządkowanie się samorządu, jak i podmiotów gospodarczych działających na jego terenie, wymaganom i warunkom ochrony i kształtowania środowiska określonym generalnie *ustawą Prawo ochrony środowiska*. Także korzystanie ze środowiska gminy, może mieć miejsce wyłącznie w granicach dopuszczonych przez obowiązujące prawo.

Realizacja projektu zmiany planu nie powinna spowodować pogorszenia stanu poszczególnych elementów środowiska, ani w obszarze planu, ani poza nim. Równie istotną funkcją - prowadzącą do zachowania walorów przyrodniczych i krajobrazowych obszaru, jest funkcja ochronna. Przyjęte cele rozwoju i zasad kształtowania przestrzeni obszaru opracowania, umożliwiają wykonywanie całości tych funkcji, we wzajemnym współdziałaniu.

10.1. W zakresie oceny stanu i funkcjonowania środowiska wynikającego z uwarunkowań określonych w opracowaniu ekofizjograficznym oraz tendencji do zmian przy braku realizacji ustaleń projektu planu

Opracowanie ekofizjograficzne określiło następujące możliwości, a zarazem warunki zagospodarowania przestrzennego obszaru:

- całość zamierzeń inwestycyjnych w na obszarze mpzp, niezależnie od ich charakteru i funkcji, może być realizowana wyłącznie na następujących warunkach:
 - kierowania wytwarzanych przez nie ścieków do projektowanych systemów kanalizacyjnych. Należy ograniczyć do przypadków koniecznego minimum, tzw. rozwiązania tymczasowe (m.in. zbiorniki bezodpływowe), które wobec warunków hydrograficznych gminy są nie do przyjęcia,
 - stosowania we wznoszonych obiektach systemów grzewczych opartych wyłącznie o inne paliwa niż węgiel,
 - wyposażania tych obiektów w takie systemy usuwania i utylizacji odpadów, które zagwarantują ochronę terenu gminy przed ich wpływem.

Uwzględniono w zmianie planu.

- W związku z położeniem w granicach obszaru zmiany planu Głównego Zbiornika Wód Podziemnych, plan winien wprowadzić konieczność ochrony terenów

narażonych na przenikanie zanieczyszczeń do wód, poprzez m.in. zakaz lokalizacji nowych cmentarzy, oczyszczalni ścieków i składowania odpadów.

Uwzględniono w zmianie planu.

- Obszary gromadzące zasoby przyrodnicze gminy już objęte prawną formą ochrony przyrody muszą znaleźć się w treści planu zagospodarowania przestrzennego gminy, z zapisami gwarantującymi ochronę tych obszarów przed nadmiernym gospodarczym inwestowaniem lub wykluczającymi inwestowanie (na obszarach ścisłej ochrony).

Uwzględniono w zmianie planu.

- ochrona akustyczna - obowiązek zachowania dopuszczalnych poziomów hałasu w środowisku, określonych w przepisach odrębnych;

Uwzględniono w zmianie planu.

- w celu zachowania i wzbogacenia bioróżnorodności, zwiększenia naturalnej retencji i infiltracji wód powierzchniowych do gruntu, a tym samym przeciwdziałania negatywnym efektom zmian klimatycznych zaleca się wprowadzenie obowiązku minimalnej powierzchni biologicznie czynnej w granicach działek budowlanych.

Uwzględniono w zmianie planu.

- plan powinien wprowadzać wymogi dotyczące kształtowania ładu przestrzennego dotyczące przede wszystkim porządkowania linii zabudowy, wysokości zabudowy a także geometrii dachów. Należy dążyć do ukształtowania zespołów zabudowy o czytelnej kompozycji przestrzennej.

Uwzględniono w zmianie planu.

Przy realizacji planu należy kierować się zasadą racjonalnego gospodarowania zasobami przyrody i utrzymania równowagi przyrodniczej, zgodnie z obowiązującymi przepisami odrębnymi.

Reasumując - sporządzana zmiana planu uwzględni zalecenia sprecyzowane w opracowaniu ekofizjograficznym.

10.2. W zakresie oceny zagrożeń dla środowiska z uwzględnieniem wpływu na zdrowie ludzi, które mogą powstawać na terenie objętym projektem planu lub innych terenach

Zawarte w treści projektu planu ustalenia dotyczące:

- zakazu lokalizacji przedsięwzięć mogących zawsze znacząco oraz potencjalnie znacząco oddziaływać na środowisko,
- docelowego odprowadzania ścieków do sieci kanalizacji sanitarnej;
- zakazu odprowadzania nieoczyszczonych ścieków komunalnych do ziemi,
- zakazu lokalizacji zabudowy i zagospodarowania terenu związanego z gospodarką odpadami;
- wymogu stosowania do zaopatrzenia w ciepło urządzeń o niskoemisyjnych technologiach spalania;
- ochrony akustycznej dla terenów zabudowy mieszkaniowej jednorodzinnej i ewentualnej zabudowy mieszkaniowo-usługowej;

wraz z pozostałymi zapisami projektu zmiany planu – ograniczają w istotnym stopniu całość zagrożeń w środowisku, a tym samym wykluczają ich ewentualny, ujemny wpływ na zdrowie ludzi.

11. PRZEWIDYWANE ZNACZĄCE ODDZIAŁYWANIE

Stopień zachowania wartości przyrodniczych obszaru objętego planem powinien stanowić głównie kryterium ochrony prawidłowości ustaleń z punktu widzenia środowiska przyrodniczego. Dlatego też w prognozie zwrócono uwagę na proponowane formy użytkowania terenu i zapisy regulujące możliwość działań, a zwłaszcza ochrony środowiska przyrodniczego.

W celu pełnego określenia skutków realizacji ustaleń planu na środowisko przyrodnicze, należy zidentyfikować charakter – siłę oddziaływań, zakres czasowy i trwałość negatywnych oraz pozytywnych oddziaływań przedstawionego w projekcie zagospodarowania terenów.

Przedmiotem sporządzanej zmiany planu jest wyłącznie zmniejszenie szerokości drogi w liniach rozgraniczających oraz zmiana jej klasy z dojazdowej na wewnętrzną. Pozostałe kwestie, w tym przeznaczenie terenu pozostaje bez zmian względem ustaleń aktualnie obowiązującego planu zagospodarowania przestrzennego z 2018 r.

Ocena przewidywanych oddziaływań

Formy ochrony przyrody

Obszary Natura 2000:

Na obszarze planu i w jego najbliższym otoczeniu nie występują obszary Natura 2000, dlatego nie przewiduje się oddziaływania na te tereny (oddziaływanie obojętne). Najbliższy obszar Natura 2000 Dolina Środkowego Świdra znajduje się w odległości ok. 7 km od obszaru zmiany planu. Ze względu na tę odległość oraz bariery przestrzenne w postaci infrastruktury komunikacyjnej i zabudowy pomiędzy obszarem zmiany mpzp a obszarem Natura 2000 – nie stwierdza się możliwości wpływu realizacji zmiany planu na niniejszy obszar.

Ze względu na wskazaną odległość wykluczone są jakiegokolwiek negatywne, znaczące oddziaływania rozstrzygnięć projektu zmiany miejscowego planu zagospodarowania przestrzennego – w tym oddziaływania bezpośrednie, pośrednie, wtórne, skumulowane, krótkoterminowe, średnioterminowe i długoterminowe, stałe i chwilowe – na cele i przedmiot ochrony obszarów Natura 2000.

Miński Obszar Chronionego Krajobrazu

Cały obszar objęty zmianą planu położony jest na terenie Mińskiego Obszaru Chronionego Krajobrazu. Przewidziane w sporządzanym dokumencie ustalenia nie będą naruszały zakazów ustanowionych w dokumentach, zapewniających ochronę MOChK. Sam zakres zmiany planu jest niewielki i dotyczy wyłącznie zmniejszenia szerokości drogi w liniach rozgraniczających.

Formy zagospodarowania pozostają niezmiennie względem aktualnie obowiązującego planu miejscowego. Teren jest również już częściowo zainwestowany. W przypadku realizacji ewentualnej nowej zabudowy – jej wpływ na walory obszaru będzie

ograniczony poprzez ustalone w dokumencie parametry i wskaźniki urbanistyczne. Nie przewiduje się zatem znaczącego, negatywnego oddziaływania na cel i przedmiot ochrony MOChK – zarówno jego walory przyrodnicze jak i krajobrazowe.

Zgodnie z zasadą zrównoważonego rozwoju, w celu możliwości udostępnienia ich społeczeństwu obecnemu jak i w przyszłości ustalono ochronę parku na podstawie przepisów odrębnych. Równocześnie projekt zmiany planu nie zawiera zapisów, których treść mogłaby zagrażać tym obszarom.

Rezerwat „Bagno Pogorzelskie”

Obszar zmiany mpzp oddalony jest od rezerwatu przyrody o ok. 300 m.

Projekt zmiany planu nie narusza jednak w żaden sposób wartości przyrodniczych i krajobrazowych. Ze względu na zastosowane w zmianie planu obostrzenia i zapisy dotyczące ochrony środowiska, na analizowanym obszarze nie powstaną zagrożenia, które poprzez istniejące węzły przyrodnicze przemieszczą się na dalsze obszary, w tym niniejszy obszar chroniony.

Nie stwierdza się istotnych problemów ochrony środowiska, w odniesieniu do obszarów o wybitnych walorach przyrodniczych, w tym Mińskiego OChK oraz innych chronionych na podstawie *ustawy o ochronie przyrody*. Wykluczone są więc negatywne, znaczące oddziaływania rozstrzygnięć projektu zmiany miejscowego planu zagospodarowania przestrzennego – w tym oddziaływania bezpośrednie, pośrednie, wtórne, skumulowane, krótkoterminowe, średnioterminowe i długoterminowe, stałe i chwilowe – na cele i przedmiot ochrony Mińskiego Obszaru Chronionego Krajobrazu oraz innych formy ochrony przyrody.

Powiązania przyrodnicze obszaru zmiany mpzp:

Obszar zmiany planu położony jest w zasięgu terenu stanowiącego korytarz ekologiczny o znaczeniu krajowym – Główny Korytarz Północno-Centralny - Dolina dln Bugu - Dolina dln Wieprza (GKPnC-7). Sam obszar zmiany planu, ze względu na lokalizację w ramach istniejącego osiedla mieszkaniowego nie stanowi jednak obszaru o dogodnych cechach do pełnienia funkcji korytarza ekologicznego. Realizacja zmiany planu, związana ze zmniejszeniem szerokości drogi w liniach rozgraniczających nie spowoduje zakłóceń w funkcjonowaniu potencjalnych korytarzy ekologicznych. Sama droga stanowi aktualnie dojazd do istniejących posesji i funkcjonuje w formie drogi o nawierzchni gruntowej. Funkcja niniejszego terenu nie ulegnie zmianie na skutek realizacji sporządzanej zmiany planu.

Realizacja inwestycji nie stwarza zagrożenia dla chronionych walorów form ochrony przyrody w jego otoczeniu, a w szczególności:

- nie wpłynie na pogorszenie stanu siedlisk przyrodniczych oraz siedlisk gatunków roślin i zwierząt chronionych w sieci obszarów Natura 2000,
- nie spowoduje dezintegracji obszarów Natura 2000,
- nie wpłynie na spójność sieci obszarów Natura 2000,
- nie wpłynie na wartości przyrodnicze i krajobrazowe Mińskiego Obszaru Chronionego Krajobrazu,
- nie będzie naruszać zakazów oraz ustaleń ochronnych uwzględnionych w przepisach odrębnych, gwarantujących ochronę OChK. Ustalenia projektu zmiany mpzp są zgodne z ochroną jego zasobów.

- nie wpłynie na wartości przyrodnicze i krajobrazowe Rezerwatu przyrody „Bagno Pogorzela”,
- nie wpłynie na zachowanie powiązań między terenami objętymi formami ochrony przyrody oraz na ich drożność (w tym na drożność GKPC-7), umożliwiającą migrację roślin, zwierząt i grzybów,
- nie wpłynie na potencjalnie pojawiające się na obszarze chronione gatunki.

Bioróżnorodność:

- oddziaływanie negatywne mało znaczące (przeciętne), bezpośrednie, średnioterminowe – w przypadku ewentualnej budowy nowych obiektów budowlanych w ramach istniejących terenów zbudowanych, częściowo pogorszą się warunki bytowania gatunków pospolitych – ptaków, ssaków i owadów. Należy spodziewać się wówczas dalszej synantropizacji fauny, zwłaszcza pospolitych gatunków ptaków i drobnych ssaków (gryzoni), typowych dla terenów zabudowanych. Oddziaływanie może zostać zminimalizowane poprzez wprowadzenie dodatkowych elementów kompozycji zieleni, co może poprawić standard bytowania organizmów. Należy zaznaczyć, że niniejsze oddziaływanie nie wynika bezpośrednio z potencjalnej realizacji zmiany planu, a z obowiązującego aktualnie mpzp. Sporządzana zmiana planu zachowuje przeznaczenie terenu zaproponowane w planie z 2018 roku.
- oddziaływanie negatywne, bezpośrednie, mało znaczące, przeciętne / oddziaływanie obojętne – w trakcie prac budowlanych następuje usuwanie roślinności, co będzie skutkowało niewielkim uszczupleniem bioróżnorodności. Będzie miało ono jednak charakter lokalny i mało znaczący, z uwagi na zakres projektu zmiany planu. Oddziaływanie to nie wynika jednak bezpośrednio ze sporządzanej zmiany planu. Brak zmiany planu dla analizowanego terenu również skutkowałby pojawieniem się niniejszego oddziaływania, ponieważ zagospodarowanie terenu zostało zaplanowane już w poprzednim (obowiązującym) miejscowym planie. Celem czynnej zmiany planu jest zmniejszenie szerokości drogi w liniach rozgraniczających, co oznacza, że pod budowę drogi przeznaczona będzie mniejsza powierzchnia terenu. W tym zakresie można zatem stwierdzić, że zmiana planu wpłynie pozytywnie na środowisko, zachowując nieco większe powierzchnie biologicznie. Realizacja zmiany planu nie spowoduje znaczącej utraty różnorodności biologicznej na obszarze sporządzanego planu jak i w jego otoczeniu.

Rośliny, zwierzęta:

- oddziaływanie obojętne – zagospodarowanie i użytkowanie terenów z reguły prowadzi do pogorszenia warunków bytowania pospolitych gatunków - ptaków, ssaków i owadów. Ze względu jednak na sąsiedztwo i położenie w ramach funkcjonującego osiedla mieszkaniowego, synantropizacja fauny nastąpiła na tym terenie już wcześniej. Ewentualne zwiększenie oddziaływania, wynikające z pojawienia się nowych obiektów będzie miało charakter znikomy, zwłaszcza, że sporządzana zmiana planu zabrania realizacji przedsięwzięć mogących zawsze znacząco i potencjalnie znacząco oddziaływać na środowisko. Prognozuje się, że

realizacja zmiany planu nie zmieni standardu bytowania organizmów zwierzęcych na analizowanym terenie oraz w jego pobliżu.

- oddziaływanie negatywne, pośrednie, czasowe – na etapie realizacji inwestycji – m.in. budowy ewentualnych nowych obiektów, warstwa glebowa ulegnie dewastacji w skutek prowadzenia robót ziemnych. Może się to wiązać z lokalnym zniszczeniem siedlisk występowania zwierząt bezkręgowych. Uszczuplenie ich siedlisk nie będzie miało wpływu na stan zachowania ich populacji. Co więcej, należy zaznaczyć, że celem zmiany planu jest zmniejszenie szerokości drogi, co oznacza, że ewentualny ubytek warstwy glebowej wskutek robót ziemnych będzie nieco niższy niż w przypadku braku realizacji zmiany planu.
Istotnym oddziaływaniem jest również hałas na etapie realizacji, który może doprowadzić do tymczasowego płoszenia ptaków i ssaków z rejonu i pobliskiego otoczenia obszaru zmiany mpzp. Powyższe oddziaływania mają jednak charakter czasowy i ustaną wraz z zakończeniem prac budowlanych prowadzonych na obszarach. Na etapie eksploatacji inwestycji nie przewiduje się wystąpienia znaczących oddziaływań na bezkręgowce, ptaki, ssaki, płazy oraz gady - analizowana droga funkcjonuje już w stanie istniejącym jako dojazd do miejsc zamieszkania.
- oddziaływanie pozytywne, bezpośrednie, stałe - zmiana planu zakazuje lokalizacji zabudowy i zagospodarowania terenu, związanego z gospodarką odpadami. Obiekty związane z gospodarką odpadami poza swoją zasadniczą pozytywną rolą służącą ochronie środowiska, oddziałują one także niekorzystnie na środowisko. Doprowadzają one do skażenia zasobów przyrodniczych, w tym roślin i zwierząt. Ponadto stanowią siedliska owadów, gryzoni oraz ptaków przenoszących zarazki. Mogą stwarzać poważne niebezpieczeństwo chorobotwórcze dla zdrowia zwierząt i roślin. Założenia zmiany planu chronią obszar objęty zmianą planu przed powstaniem niniejszego zagrożenia.
- oddziaływanie obojętne – na obszarze zmiany planu, tak jak na terenie całej Polski mogą pojawiać się cenne gatunki zwierząt (przede wszystkim ptaków), objęte prawną ochroną. Ze względu na wprowadzone w sporządzanym dokumencie zakazy, nakazy, ograniczenia i postulaty dotyczące ochrony środowiska, stwierdza się brak możliwości wystąpienia jakichkolwiek oddziaływań na potencjalnie występującą wartościową faunę i florę.
- oddziaływanie pozytywne, bezpośrednie, długoterminowe – korzystanie z biologicznych lokalnych oczyszczalni ścieków (których lokalizację dopuszcza sporządzana zmiana planu) determinuje korzystny wpływ na roślinność. Korzenie roślin z rozbudowanym systemem korzeniowym w bezpośredniej okolicy urządzenia odprowadzającego ścieki do gruntu (np. drenaż rozsączający, studnia chłonna itp.) będą miały bardzo duży przyrost, ponieważ ścieki oczyszczone (nawet te w wysokim stopniu) zawierają związki azotu i fosforu stanowiące nawóz dla roślin. Co więcej, pozostały osad czynny z oczyszczalni, będący produktem ubocznym oczyszczania może zostać wykorzystany jako kompost do drzew i krzewów ozdobnych.

Powietrze i klimat

- oddziaływanie negatywne, małoznaczące (przeciętne), bezpośrednie, długoterminowe, stałe - emisja zanieczyszczeń ze spalania paliw podczas procesu ogrzewania. Zmiana planu przewiduje jednak wprowadzenie wymogu stosowania urządzeń o niskoemisyjnych technologiach spalania, co znacznie poprawi jakość powietrza, ograniczając niniejsze oddziaływanie.
- oddziaływanie negatywne, bezpośrednie, małoznaczące (przeciętne), chwilowe - ewentualne uciążliwości związane z emisją zanieczyszczeń powietrza mogą wystąpić podczas realizacji zamierzeń inwestycyjnych w związku z dostawą sprzętu i materiałów budowlanych. Zmiany mogą mieć jedynie charakter chwilowy, bezpośredni, natomiast ich zasięg będzie lokalny, w pasie robót. Stopień zanieczyszczenia powietrza nie przekroczy jednak wskaźników określonych w przepisach odrębnych.
- oddziaływanie pozytywne, bezpośrednie, stałe - zmiana planu zakazuje lokalizacji zabudowy i zagospodarowania terenu, związanego z gospodarką odpadami. Obiekty związane z gospodarką odpadami poza swoją zasadniczą pozytywną rolą służącą ochronie środowiska, oddziałują one także niekorzystnie na środowisko. Substancje organiczne zawarte w odpadach ulegają m.in. fermentacji metanowej. W czasie tego procesu następuje wydzielenie do otoczenia biogaz. Do zanieczyszczeń, które są emitowane przykładowo ze składowisk odpadów komunalnych należą: gaz wysypiskowy, pyły, bioaerozole i odory. Emisja zanieczyszczeń do powietrza następuje zwykle w sposób niezorganizowany i niekontrolowany. Emitowany do atmosfery i przenoszony bioaerozol gromadzi się na powierzchni gleb, wód, roślin, a także wraz z wodą może migrować do głębszych warstw gleby. Ponadto zawieszony w powietrzu atmosferycznym nawet przez długi okres czasu nie traci niebezpiecznych właściwości. Założenia zmiany planu chronią obszar objęty zmianą planu przed powstaniem niniejszego zagrożenia.

Wpływ planowanej inwestycji na klimat oraz klimatu na trwałość inwestycji:

- Analizowane zmiany mają charakter lokalny. Skala zmian i ich usytuowanie oraz wielkość nie powinna znacząco wpłynąć na klimat i jego zmiany. Niemniej jednak, należy zaznaczyć, że powstanie drogi, która może w przyszłości posiadać nawierzchnię utwardzoną zmniejszy warunki retencyjne gruntów. Również przeznaczenie terenów pod zabudowę mieszkaniową związane jest z koniecznością odprowadzania wód opadowych i roztopowych z dachów. W tym zakresie zmiana planu wskazuje na odprowadzanie ich poprzez spływ powierzchniowy i infiltrację do gruntu. Wskazane w sporządzanym dokumencie rozwiązanie jest korzystne z punktu widzenia wsparcia naturalnego obiegu wody w przyrodzie (a tym samym oszczędności zasobów wodnych). Niewątpliwie jest to zrównoważony rozwój z uwzględnieniem adaptacji do zmian do klimatu. Jeśli woda opadowa ma możliwość swobodnego wsiąkania w ziemię, stanowi ważny element ochrony przeciwpowodziowej i pełni istotną rolę w zapobieganiu suszy. W przeciwnym wypadku (szybki spływ powierzchniowy) może wpływać na nasilenie się tych procesów. Ponadto woda deszczowa jest istotnym elementem w procesie regulacji

mikroklimatu - oczyszcza powietrze i powierzchnię z zanieczyszczeń oraz wpływa na obniżenie temperatury.

- Z uwagi na lokalny charakter zmian, ich skalę oraz wielkość stwierdza się, że wpływ zmiany klimatu na trwałość przedsięwzięcia jest nieistotny, wynika to zarówno z położenia planowanych terenów budowlanych, ich wielkości oraz prognozowanych zmian klimatu.
- Adaptacja inwestycji do zmian klimatu w odniesieniu do innych kwestii nie jest wymagana.

Wody

- oddziaływanie negatywne mało znaczące (przeciętne), bezpośrednio, długoterminowe, stałe – niewielki wpływ na warunki gruntowo-wodne, zwiększone zapotrzebowanie na wodę w terenach zabudowy. Potencjalnym zagrożeniem jest możliwość zanieczyszczenia gruntu, wód powierzchniowych i podziemnych ściekami komunalnymi, substancjami ropopochodnymi. Oddziaływanie może zostać zminimalizowane poprzez sprawne działanie systemu odprowadzania i oczyszczania ścieków oraz systemu zbierania, gromadzenia i utylizacji odpadów. Niniejsze nie wynika jednak bezpośrednio ze sporządzanej zmiany planu.
- oddziaływanie negatywne, bezpośrednio, mało znaczące (przeciętne), tymczasowe – w zmianie planu dopuszcza się korzystanie ze szczelnych zbiorników bezodpływowych. Rozwiązania te w przypadku ewentualnej nieszczelności mogą zwiększyć ryzyko zanieczyszczenia wód podziemnych i powierzchniowych. Dokument zaznacza jednak, iż takie rozwiązanie możliwe jest wyłącznie przy spełnieniu warunków określonych przez obowiązujące w tym zakresie przepisy odrębne. Dzięki temu, zmiana planu ograniczy w pewnym stopniu niniejsze zagrożenie. Odprowadzanie ścieków do szczelnych bezodpływowych zbiorników, należy również traktować jako rozwiązanie tymczasowe, funkcjonujące do czasu powstania sieci kanalizacji sanitarnej.
- oddziaływanie obojętne - brak emisji do środowiska gruntowo – wodnego przy przyjętej zasadzie odprowadzania podczyszczonych ścieków do sieci kanalizacji sanitarnej. Przestrzeganie zapisów w zakresie gospodarki wodno-ściekowej, określonych w planie stanowić będzie skutecznie narzędzie ochrony jakości i zasobów wodnych na obszarze opracowania.
- oddziaływanie negatywne, mało znaczące, przeciętne, stałe – wprowadzenie ewentualnych utwardzonych powierzchni może wpłynąć na zmiany w lokalnym obiegu wody. Zmniejszone zostaną warunki infiltracyjne gruntu, powodując zwiększony odpływ wód opadowych i roztopowych z powierzchni utwardzonych. Zasięg takiej zmiany będzie lokalny, na terenach przeznaczonych pod zainwestowanie- o charakterze trwałym i bezpośrednim. Zmiana planu jednak w znaczący sposób ogranicza zagrożenia związane ze zmniejszeniem zdolności infiltracyjnej oraz pozytywnie wpływa na warunki naturalnej retencji poprzez zapisy związane z ograniczeniem powierzchni zabudowanych i utwardzonych oraz

zapewnianie minimalnych wielkości powierzchni biologicznie czynnej na działkach. Warto zaznaczyć również, że zmiana planu dotyczy zmiany klasy drogi dojazdowej na wewnętrzną, wraz ze zmniejszeniem jej szerokości w liniach rozgraniczających. Niższa klasa drogi oznacza również, że przeznaczona na nią wielkość powierzchni będzie niższa, a zatem nieco niższy będzie również ewentualny udział terenów o nawierzchni utwardzonej.

- oddziaływanie obojętne – realizacja zmiany planu nie wpłynie na możliwość osiągnięcia celów środowiskowych tj. dobrego stanu JCWP i JCWPd, w ramach których zlokalizowana są działki objęte zmianą planu. Dzięki sprawnemu działaniu systemu odprowadzania i oczyszczania ścieków oraz systemu zbierania, gromadzenia i utylizacji odpadów nie powinno dojść do pogorszenia jakości wód JCWP Sienniczka oraz JCWPd nr PLGW200066. Zapisy zmiany planu dotyczące obowiązków w zakresie gospodarki odpadami oraz gospodarki ściekowej zapewniają ochronę JCWP i JCWPd. Nie przewiduje się również zagrożeń dla wód Głównego Zbiornika Wód Podziemnych nr 2151 – Subniecka Warszawska (część centralna).
- oddziaływanie negatywne, bezpośrednie, długoterminowe, mało znaczące (przeciętne) – sporządzana zmiana planu w zakresie odprowadzania ścieków komunalnych dopuszcza m.in. możliwość korzystania z lokalnych przydomowych oczyszczalni ścieków. Instalacja ta może stworzyć ewentualne prawdopodobieństwo zanieczyszczenia zasobów wód gruntowych i podziemnych. Niniejsze zagrożenie ocenia się jako mało znaczące i nieznaczne, ponieważ do przedostania się zanieczyszczeń do gruntu i wód może dojść wyłącznie w przypadku ewentualnej nieszczelności obiektu. Szczelne komory, w których ścieki są oczyszczane, gwarantują brak przecieków do ziemi i wód gruntowych, a tym samym brak skażenia okolicznych zasobów. Nie przewiduje się zatem negatywnego oddziaływania na wody podziemne pod warunkiem stosowania oczyszczalni dobrej jakości. O jakość oczyszczalni ścieków dbają ich producenci, którzy testują swoje urządzenia i gwarantują, że do środowiska nie przedostaną się żadne szkodliwe substancje. Odprowadzana ciecz jest tak oczyszczona, by była bezpieczna dla gleb i wód. Dodatkowo, z uwagi na rodzaj i skalę przedsięwzięcia oraz spodziewane zastosowanie odpowiednich rozwiązań technicznych nie przewiduje się możliwości pogorszenia stanu oraz nieuzyskania celów środowiskowych dla JCWP oraz JCWPd.
- oddziaływanie pozytywne, bezpośrednie, stałe - zmiana planu zakazuje lokalizacji zabudowy i zagospodarowania terenu, związanego z gospodarką odpadami. Obiekty gospodarki odpadami poza swoją zasadniczą pozytywną rolę służącą ochronie środowiska, oddziałują one także niekorzystnie na środowisko. Ich zakres oddziaływania obejmuje m.in. wody powierzchniowe i podziemne. W wyniku ich funkcjonowania może dojść do skażenia otaczających wód powierzchniowych i podziemnych. Założenia zmiany planu gwarantują zatem, iż niniejsze niebezpieczeństwo na obszarze zmiany planu nie powstanie.
- oddziaływanie pozytywne, bezpośrednie, długoterminowe – korzystanie z biologicznych przydomowych oczyszczalni ścieków (których lokalizację dopuszcza zmiana planu) zminimalizuje zużycie wody. Korzystanie z oczyszczalni pozwala na odzyskiwanie przefiltrowanej wody, którą można wykorzystać jako wodę techniczną,

np. do podlewania ogrodów. Rozwiązanie to jest bardzo korzystne z uwagi na zdiagnozowany w kraju proces ubożenia zasobów wodnych.

Zasoby naturalne, powierzchnia ziemi

- oddziaływanie negatywne małoznaczące (przeciętne) – jedynym sposobem ingerencji w istniejącą pokrywę glebową i rzeźbę terenu będzie realizacja ewentualnej nowej zabudowy oraz realizacja drogi wewnętrznej (m.in. roboty ziemne). Ze względu na skalę przedsięwzięcia i niewielki obszar zmiany planu, naruszenie podłoża gruntu nie wpłynie na zmiany powierzchni w skali gminy a nawet sąsiedztwa. Masy ziemne, podczas realizacji przedsięwzięcia, należy w jak największym stopniu wykorzystać na miejscu w celu niwelacji terenu, ewentualnie do kształtowania wewnętrznych terenów zielonych posesji mieszkalnych, co pozwoli na skuteczną minimalizację negatywnego wpływu na powierzchnię ziemi. Dodatkowo, ustalenia zmiany planu dotyczące minimalnych udziałów powierzchni biologicznie czynnej zapewnią pozostawienie niezabudowanych terenów o nienaruszonej powierzchni gruntu.
- oddziaływanie obojętne – wprowadzone obostrzenia, co do realizacji nowych obiektów decydują, iż nie będą one generować znaczących zanieczyszczeń gleb i ziemi. Na obszarze nie powstaną zakłady, których działalność może zawsze znacząco lub potencjalnie znacząco oddziaływać na środowisko.
- oddziaływanie pozytywne, bezpośrednio, stałe - zmiana planu zakazuje lokalizacji zabudowy i zagospodarowania terenu, związanego z gospodarką odpadami. W związku z tym na obszarze zmiany mpzp nie powstaną obiekty gospodarki komunalnej (m.in. składowiska, wysypiska odpadów), które mają wpływ na skażenie gleb. Zanieczyszczenia wraz z wodą może migrować do głębszych warstw gleby. Założenia zmiany planu chronią obszar zmiany planu przed powstaniem niniejszego zagrożenia.
- oddziaływanie negatywne, bezpośrednio, długoterminowe, małoznaczące (przeciętne) – sporządzana zmiana planu dopuszcza możliwość lokalizacji lokalnych przydomowych oczyszczalni ścieków. W przypadku nieszczelności obiektu może dojść do przedostania się zanieczyszczeń do gruntu. Jest to jednak sytuacja wyjątkowa, dlatego zagrożenie określa się jako nieznaczne. Szczelne komory, w których ścieki są oczyszczane, gwarantują brak przecieków do ziemi, a tym samym brak jej skażenia. Nie przewiduje się zatem negatywnego oddziaływania na ziemię pod warunkiem stosowania oczyszczalni dobrej jakości. O jakość oczyszczalni ścieków dbają ich producenci, którzy testują swoje urządzenia i gwarantują, że do środowiska nie przedostaną się żadne szkodliwe substancje. Odprowadzana ciecz jest tak oczyszczona, by była bezpieczna dla gleb.

Krajobraz

- oddziaływanie obojętne – realizacja ewentualnych nowych obiektów budowlanych w ramach istniejącego osiedla zabudowy mieszkaniowej jednorodzinnej nie wpłynie

na przekształcenia krajobrazu miejscowości Nowa Pogorzela, ponieważ będą one stanowiły uzupełnienie i kontynuację obecnego w sąsiedztwie zagospodarowania. Sporządzany dokument nakłada obowiązek zastosowania wskaźników urbanistycznych dot. m.in. maksymalnej powierzchni zabudowy. Zapisy zmiany planu uwzględniają zasady estetyki, dzięki którym nowe obiekty zachowają spójność z istniejącym krajobrazem. Zapewnią to m.in. ustalenia dotyczące kompozycji: kształty i kąty pochylenia dachów, wysokość budynków, itp. Na zmianę krajobrazu nie wpłynie również realizacja drogi wewnętrznej. Na analizowanym obszarze, teren przeznaczony z mpzp pod drogę funkcjonuje już jako droga gruntowa, umożliwiająca dostęp i dojazd do poszczególnych posesji.

Zabytki, dobra materialne

- oddziaływanie obojętne – na obszarze objętym zmianą planu nie występują obiekty o szczególnych wartościach kulturowych (tzn. znajdujących się w rejestrze zabytków oraz gminnej ewidencji zabytków). Analizowany teren nie znajduje się również na przedpolu obiektów zabytkowych.

Ludzie

- oddziaływanie obojętne - nie przewiduje się zwiększenia negatywnego wpływu ustaleń projektu zmiany planu na zdrowie i życie ludzi. Plan przewiduje zapisy dotyczące zakazu lokalizacji przedsięwzięć mogących zawsze znacząco i potencjalnie znacząco oddziaływać na środowisko. Zakres sporządzanej zmiany planu decyduje, że warunki życia ludzi na analizowanym terenie (oraz w jego pobliżu) nie ulegną zmianie.
- oddziaływanie pozytywne, silne, bezpośrednie, stałe – poprawa warunków akustycznych terenu. Dla terenów związanych z zamieszkaniem ludzi wprowadzono obowiązek zachowania dopuszczalnych poziomów hałasu.
- oddziaływanie pozytywne, bezpośrednie, stałe - zmiana planu zakazuje lokalizacji zabudowy i zagospodarowania terenu, związanego z gospodarką odpadami. Obiekty związane z gospodarką odpadami są źródłem uciążliwości zapachowej oraz mikrobiologicznej, powodują także emisję hałasu oraz zanieczyszczeń chemicznych. Założenia zmiany planu gwarantują zatem, iż niniejsze uciążliwości na obszarze zmiany planu nie powstaną. Dzięki zastrzeżeniom niniejszego planu, mieszkańcy nie będą narażeni na działanie niebezpiecznych mikroorganizmów, stanowiących czynniki wywołujące wielorakie choroby.
- oddziaływanie negatywne, długoterminowe, mało znaczące (przeciętne) - przydomowe oczyszczalnie ścieków (których lokalizację dopuszcza sporządzana zmiana planu) wykorzystują w procesie oczyszczania procesy beztlenowe (np. osadniki gnilne), mogą zatem powodować uciążliwości użytkowe w postaci odorów wydobywających się z kominków wentylacyjnych. Należy zaznaczyć, że odpowiednio wykonana wentylacja systemu, zastosowanie filtrów antyodorowych oraz stosowanie biopreparatów skutecznie eliminuje uciążliwości zapachowe nawet przy systemach wykorzystujących systemy beztlenowe. Prognozuje się zatem, iż przy

zastosowaniu oczyszczalni dobrej jakości oddziaływanie to nie będzie stanowić znaczących uciążliwości. Co więcej, oddziaływanie takie będzie miało charakter i zasięg wyłącznie lokalny, tj. zamknie się w granicach działki, na której zlokalizowana będzie przydomowa oczyszczalnia.

- oddziaływanie obojętne – brak oddziaływania ze strony przydomowych oczyszczalni ścieków (których lokalizację dopuszcza sporządzana zmiana planu) w odniesieniu do klimatu akustycznego. Oczyszczalnie nie emitują dźwięków.

12. PROPOZYCJA ROZWIĄZAŃ ZAPOBIEGAWCZYCH, OGRANICZAJĄCYCH I KOMPENSACYJNYCH

Niezależnie od ustaleń planu miejscowego, na obszarze opracowania obowiązują przepisy odrębne, regulujące normy związane z zainwestowaniem terenu i zachowaniem właściwych standardów jakości poszczególnych elementów środowiska. Niniejsza prognoza nie stwierdza znaczących negatywnych oddziaływań na środowisko przyrodnicze.

Ustalenia planu w sposób kompleksowy odnoszą się do problematyki ochrony środowiska na jego obszarze. W odniesieniu do poszczególnych komponentów środowiska wprowadzone zostały ustalenia, które poprzez wdrożenie skutkować będą łagodzeniem i rekompensatą wpływu inwestycji na środowisko lub będą mieć charakter działań zapobiegawczych.

Jako działania zapobiegawcze, ograniczające i kompensacyjne negatywnych oddziaływań realizacji projektu planu w formie ustaleń dokumentu proponuje się m.in.:

- zakaz lokalizacji przedsięwzięć mogących zawsze znacząco oraz potencjalnie znacząco oddziaływać na środowisko
- zakaz odprowadzania nieoczyszczonych ścieków do wód powierzchniowych oraz do ziemi
- wymóg stosowania urządzeń o niskoemisyjnych technologiach spalania
- obowiązek zachowania minimalnego udziału powierzchni biologicznie czynnej oraz maksymalnego udziału powierzchni zabudowy w powierzchni działki budowlanej
- odprowadzanie wód opadowych i roztopowych przez spływ powierzchniowy oraz infiltrację do gruntu
- zakaz lokalizacji zabudowy i zagospodarowania terenu związanego z gospodarką odpadami
- ochronę akustyczną obszarów zabudowy mieszkaniowej jednorodzinnej i ewentualnej mieszkaniowo-usługowej

Dodatkowo jako działania kompensacyjne i zapobiegające negatywnym skutkom oddziaływania na środowisko, w niniejszej Prognozie proponuje się:

- maksymalnie ograniczać rozmiary placów budowy i rygorystycznie przestrzegać zasad ochrony środowiska, w tym przede wszystkim w zakresie środowiska gruntowo-wodnego przed zanieczyszczeniem,
- podczas prowadzenia wykopów zabezpieczyć wierzchnią warstwę ziemi, która powinna być ponownie wykorzystana do urządzenia terenów zielonych,

- zorganizować miejsca przechowywania materiałów pędnych i smarów, stanowisk postojowych pojazdów i maszyn roboczych, w sposób uniemożliwiający zanieczyszczenie środowiska,
- tankowanie paliwa, przeglądy, naprawy i konserwacje maszyn prowadzić tylko w miejscach odpowiednio przygotowanych i zabezpieczonych przed przedostawaniem się substancji ropopochodnych do gruntu,
- teren inwestycji, po zakończeniu prac związanych z budową sprzętną i przywrócić do stanu funkcjonalności przyrodniczej.
- stosowanie nowoczesnego i sprawnego technicznie sprzętu o niskich parametrach emisji zanieczyszczeń i hałasu,
- zabezpieczenie terenu budowy przed ewentualnym skażeniem środowiska w wyniku potencjalnych wycieków z maszyn, sprzętu budowlanego,
- przed rozpoczęciem planowania i wykonania remontu należy przeprowadzić kontrolę (kontrole) budynku i ustalić miejsce oraz czas zajmowania kryjówki przez nietoperze,
- podczyszczanie wód odprowadzanych z jezdni i parkingów, tak by nie zawierały one szczególnie szkodliwych dla organizmów wodnych zanieczyszczeń,
- podczas poboru wody na cele budownictwa, produkcji wyznaczyć przepływy nienaruszalne i zbilansować ilość wody w zlewni,
- ograniczenie do minimum szerokości i głębokości wykopów, stosowanie metod ograniczających ilość odpompowywanej z wykopów wody, aby zapobiegać wahaniom zwierciadła wody na terenach przyległych.

Minimalizacja negatywnych oddziaływań związana powinna być przede wszystkim z działaniami na powierzchnię ziemi - pozyskiwane masy ziemne w fazie budowy mogą zostać wykorzystane do kształtowania terenów zielonych.

Ocena oddziaływania na środowisko potwierdza, że projektowane przedsięwzięcie inwestycyjne w fazie budowy i eksploatacji nie spowoduje znaczącego negatywnego oddziaływania na najważniejsze komponenty środowiska.

13. ROZWIĄZANIA ALTERNATYWNE DO ROZWIĄZAŃ ZAWARTYCH W PLANIE

Podstawowym wyznacznikiem przy wprowadzaniu nowych elementów zagospodarowania do środowiska, winno być zachowanie właściwych proporcji między terenami zainwestowanymi a otwartymi, jak również zachowanie ciągłości terenów otwartych oraz przyjęcie i zrealizowanie takich rozwiązań funkcjonalnych i przestrzennych, które umożliwiają zachowanie wartości środowiska lub zminimalizowanie niekorzystnych zmian. Analizując całokształt zagadnień przyrodniczych w opracowywanym projekcie zmiany planu a także mając na uwadze zakres sporządzanego dokumentu, można stwierdzić, iż projektowane zamierzenia uwzględniają w znacznym stopniu zasady ochrony środowiska, wykluczając możliwość powstawania poważnego negatywnego oddziaływania na środowisko.

Ze względu na to, że teren objęty planem znajduje się poza obszarem Natura 2000 nie przewiduje się alternatywnych rozwiązań w zakresie celów i ochrony obszarów Natura 2000.

Zaproponowane w projekcie zmiany planu założenia są optymalne z punktu widzenia prawidłowości rozwiązań planistycznych.

W poszczególnych komponentach środowiska, uwzględniono słabe punkty oraz metody minimalizacji niekorzystnych skutków realizacji założeń projektowanego dokumentu dla środowiska, z uwzględnieniem celu i skutków dla środowiska.

14. TRANSGRANICZNE ODDZIAŁYWANIE NA ŚRODOWISKO

Według *Konwencji o ocenach oddziaływania na środowisko w kontekście transgranicznym Espoo dnia 25 lutego 1991 r.* oraz *Ustawy Prawo Ochrony Środowiska* inwestycje zlokalizowane blisko granic państwa (jak również te realizowane dalej, ale ze względu na rozmiar przedsięwzięcia mogące powodować znaczące emisje lub zmiany w środowisku) powinny podlegać specjalnej analizie.

Analizowany teren w gminie Siennica nie są położone w obszarze przygranicznym, a realizacja zainwestowania nie powoduje żadnych konsekwencji dla ewentualnych skutków środowiskowych, których charakter mógłby posiadać znaczenie transgraniczne. Skala przedsięwzięć zaproponowanych do realizacji ma charakter lokalny.

Realizacja ustaleń zmiany planu nie spowoduje możliwości wystąpienia transgranicznego oddziaływania na środowisko pochodzącego z terytorium Rzeczypospolitej Polskiej i nie ma potrzeby przeprowadzania postępowania dotyczącego transgranicznego oddziaływania na środowisko.

15. METODY MONITORINGU ORAZ CZĘSTOTLIWOŚCI JEJ PRZEPROWADZENIA

Zgodnie z *art.55 ust. 3 5) ustawy z dnia 3 października 2008 r. o udostępnianiu informacji o środowisku i jego ochronie, udziale społeczeństwa w ochronie środowiska oraz o ocenach oddziaływania na środowisko*, Burmistrz, jako organ opracowujący projekt planu zobowiązany jest do prowadzenia monitoringu skutków realizacji planu w zakresie oddziaływania na środowisko.

Przewidywane metody analizy realizacji postanowień projektu zmiany miejscowego planu zagospodarowania przestrzennego pod kątem wpływu na środowisko mogą się odnosić do przestrzegania ustaleń dotyczących przeznaczenia terenu i zasad jego zagospodarowania a także ustaleń dotyczących ochrony i kształtowania środowiska i ładu przestrzennego (m.in. w zakresie gospodarki wodno-ściekowej, gospodarki odpadami, poziomu hałasu w środowisku czy też zachowanie odpowiedniego udziału powierzchni biologicznie czynnej). Ze względu na położenie w przyrodniczym obszarze chronionym warto również monitorować wszelkie zamiany w zagospodarowania terenów w ramach prowadzenia polityki przestrzennej gminy.

Oprócz tego prowadzony będzie państwowy monitoring środowiska prowadzony przez odpowiednie organy administracji państwowej, powołane do badania stanu środowiska. W przypadku skarg mieszkańców na uciążliwości zagospodarowania terenu, wprowadzonego w oparciu o uchwalony mpzp, analizę realizacji mpzp i badanie skażenia środowiska lub uciążliwości dla lokalnej społeczności powinien przeprowadzić odpowiedni organ administracji samorządowej.

16. STRESZCZENIE W JĘZYKU NIESPECJALISTYCZNYM

Celem wykonania Prognozy była analiza i ocena ewentualnych skutków środowiskowych związanych z realizacją zmiany miejscowego planu zagospodarowania przestrzennego oraz określenie jego wpływu na poszczególne komponenty środowiska,

a także stwierdzenie, czy w należyty sposób został uwzględniony w ocenianym dokumencie interes środowiska przyrodniczego i kulturowego oraz zdrowie i życie ludzi.

W Prognozie opisano charakterystykę przyrodniczą. Przedstawiono stan środowiska: rzeźbę terenu, geologię, warunki klimatyczne, zasoby przyrody, wody powierzchniowe i podziemne, gleby. W ramach obszaru nie występują złoża surowców, wody powierzchniowe czy też ujęcia wód podziemnych. W ramach obszaru zmiany planu nie występuje wartościowa roślinność (głównie zieleń towarzysząca zabudowie). Należy jednak podkreślić, że analizowany teren znajduje się w granicach Mińskiego Obszaru Chronionego Krajobrazu a także w zasięgu korytarza ekologicznego o znaczeniu krajowym – Dolina Bugu – Dolina Wieprza.

Na terenie zmiany mpzp brak jest innych form ochrony przyrody. Teren ten nie wchodzi w granice obszarów NATURA-2000. Najbliższy obszar Natura 2000 znajduje się w odległości ok. 7 km. Teren znajduje się jednak w bliskiej odległości od Rezerwatu przyrody „Bagno Pogorzela - ok. 300 m. W niedalekiej odległości od obszaru (ok. 150 m) przepływa dopływ Sienniczki – Dopływ z Pogorzeli. Zarówno obszar zmiany planu jak i cała gmina położona jest w ramach Głównego Zbiornika Wód Podziemnych nr 215 Subniecka Warszawska.

Porównano, czy zapisy zawarte w zmianie miejscowego planu są zgodne z zapisami innych dokumentów wyższego szczebla, po czym stwierdzono zgodność dokumentów.

W Prognozie omówiono potencjalne zmiany stanu środowiska oraz skutki gospodarcze i społeczne w przypadku braku realizacji zapisów zawartych w projekcie planu. Brak planu nie spowodowałby pogorszenia jakości środowiska. Jednak, ponieważ przedmiotem zmiany planu jest wyłącznie zmniejszenie szerokości drogi, w przypadku braku jego realizacji przyszłe ewentualne powierzchnie utwardzone zajmowałyby nieznacznie większą powierzchnią.

W dalszym etapie dokonano analizy przewidywanych oddziaływań na środowisko związanych z realizacją zagospodarowania przedstawionego w zmianie planu. Realizacja zmiany planu nie spowoduje znaczących negatywnych oddziaływań na środowisko. Z uwagi na charakter zmiany planu oraz jej niewielki zakres, stwierdza się, że zamierzone działania w żaden sposób nie zagrażają również obszarom, objętych ochroną przyrody – zarówno celom ochrony Mińskiego Obszaru Chronionego Krajobrazu jak i obszarom objętym ochroną połączonych z analizowanym terenem przez korytarze ekologiczne i węzły przyrodnicze.

W celu zmniejszenia i ograniczenia oddziaływań na środowisko przyrodnicze w projekcie zmiany planu zaproponowano rozwiązania m.in. takie jak zakaz realizacji przedsięwzięć mogących zawsze oddziaływać na środowisko, zakaz lokalizacji zabudowy i zagospodarowania terenu związanego z gospodarką odpadami, obowiązek zachowania minimalnego udziału powierzchni biologicznie czynnej na działce, ochrona akustyczna dla terenów zabudowy mieszkaniowej i ewentualnej zabudowy mieszkaniowo-usługowej i inne.

Ponieważ ustalenia projektu zmiany planu w wystarczającym stopniu uwzględniają ochronę środowiska, w prognozie nie przedstawiono rozwiązań alternatywnych do rozwiązań zawartych w planie.

Realizacja zmiany planu nie spowoduje skutków środowiskowych o znaczeniu transgranicznym.

Końcowy etap prognozy oddziaływania na środowisko stanowi określenie zakresu monitoringu środowiska w odniesieniu do skutków realizacji planu. Zaproponowane parametry do objęcia monitoringiem to zachowanie powierzchni biologicznie czynnej,

ilość odpadów, utrzymanie klimatu akustycznego dla terenów zabudowy mieszkaniowej, a także wszelkie zmiany zagospodarowania terenów, w związku z położeniem na obszarze ochrony przyrody (MOChK).

Można stwierdzić, że zakres przewidywanych przekształceń środowiska spowodowanych realizacją ustaleń projektu planu mieścić się będzie w dopuszczalnych granicach. Ustalenia projektu planu uwzględniają zasady ochrony i kształtowania środowiska, jak również rozwój społeczno – gospodarczy.

17. INFORMACJA O RODZAJACH DOKUMENTÓW UWZGLĘDNIONYCH PRZY SPORZĄDZANIU PROGNOZY

Prognozę sporządzono w oparciu o:

1. Ustawa o udostępnieniu informacji o środowisku i jego ochronie, udziale społeczeństwa w ochronie środowiska oraz o ocenach oddziaływania na środowisko (t.j. Dz. U. z 2023 poz. 1094 ze zmianami),
2. Ustawa o planowaniu i zagospodarowaniu przestrzennym (t.j. Dz. U. z 2023 r. poz. 977),
3. Ustawa z dnia 16 kwietnia 2004 r. o ochronie przyrody (t.j. Dz. U. z 2023 r. poz. 1336 ze zmianami),
4. Ustawa z dnia 14.12.2012 r. o odpadach (t.j. Dz. U. 2023 r. poz. 1587 ze zmianami),
5. Ustawa z dnia 27.04.2001 r. Prawo ochrony środowiska (t.j. Dz. U. z 2024 r. poz. 54),
6. Rozporządzenie Ministra Środowiska z dnia 9 października 2014 r. w sprawie ochrony gatunkowej roślin (Dz. U. 2014 poz. 1409),
7. Rozporządzenie Ministra Środowiska z dnia 16 grudnia 2016 r. w sprawie ochrony gatunkowej zwierząt (Dz. U. 2016 poz. 2183),
8. Rozporządzenie Ministra Środowiska z dnia 9 października 2014 r. w sprawie ochrony gatunkowej grzybów (Dz. U. 2014 poz. 1408),
9. Rozporządzenie Ministra Środowiska z dnia 12 stycznia 2011 r. w sprawie obszarów specjalnej ochrony ptaków (Dz. U. 2011 nr 25 poz. 133),
10. Rozporządzenie Ministra Środowiska z dnia 24 sierpnia 2012 r. w sprawie poziomów niektórych substancji w powietrzu (Dz. U. 2012 poz. 1031),
11. Rozporządzenie Ministra Środowiska z dnia 14 czerwca 2007 r. w sprawie dopuszczalnych poziomów hałasu w środowisku (Dz. U. 2014 poz. 112),
12. Rozporządzenie Ministra Środowiska z dnia 24 sierpnia 2012 r. w sprawie poziomów niektórych substancji w powietrzu (Dz. U. 2021 poz. 845),
13. Rozporządzenie Ministra Środowiska z dnia 13 kwietnia 2010 r. w sprawie siedlisk przyrodniczych oraz gatunków będących przedmiotem zainteresowania Wspólnoty, a także kryteriów wyboru obszarów kwalifikujących się do uznania lub wyznaczenia jako obszary Natura 2000 (Dz. U 2010 nr 77 poz. 510),
14. Rozporządzenie Ministra Infrastruktury z dnia 4 listopada 2022 r. w sprawie Planu gospodarowania wodami na obszarze dorzecza Wisły (Dz.U. z 2023 r., poz. 300).
15. Rozporządzenie Rady Ministrów z dnia 10 września 2019 r. w sprawie przedsięwzięć mogących znacząco oddziaływać na środowisko (Dz. U. z 2019 r., poz. 1839 ze zm.).
16. Rozporządzenie Rady Ministrów z dnia 11 stycznia 2019 r. w sprawie sporządzania audytów krajobrazowych oraz Rozporządzenie Rady Ministrów z 19 października 2022 r. zmieniające rozporządzenie w sprawie sporządzania audytów krajobrazowych

17. Dyrektywa 2007/60/WE Parlamentu Europejskiego i Rady z 2007 r. w sprawie oceny ryzyka powodziowego i zarządzania nim (Dz. U. UE seria L z 2007 r., Nr 288s.27 ze zm.),
18. Dyrektywa Rady 79/409/EWG z dnia 2 kwietnia 1979 w sprawie ochrony dzikiego ptactwa (Dz. U. L. 103 z 25.04.1979) (79/409/EWG),
19. Konwencja o ocenach oddziaływania na środowiska w kontekście transgranicznym, sporządzona w Espoo dnia 25 lutego 1991 r. (Dz. U. 199 nr 96 poz. 1110),
20. Strategia na rzecz Odpowiedzialnego Rozwoju do roku 2020 (z perspektywą do 2030 r.)
21. Strategia Zrównoważonego Rozwoju dla Polski do 2025 roku.
22. Plan zagospodarowania przestrzennego Województwa Mazowieckiego” (*Uchwała nr 22/18 z dnia 19 grudnia 2018 r*)
23. Strategia rozwoju województwa mazowieckiego 2030.
24. Program Ochrony Środowiska dla Województwa Mazowieckiego do 2030 roku
25. Roczna ocena jakości powietrza w województwie mazowieckim za rok 2022, WIOŚ, Warszawa.
26. Monitoring promieniowania elektromagnetycznego w woj. mazowieckim w 2022 r., WIOŚ, Warszawa.
27. Opracowanie ekofizjograficzne do zmiany miejscowego planu zagospodarowania przestrzennego obejmującego teren działek nr 75/3, 75/23, 75/31, 77/6, 77/18, 77/17, 77/3 w miejscowości Nowa Pogorzel, gmina Siennica, Pracownia Teren, 2023,
28. Projekt zmiany miejscowego planu zagospodarowania przestrzennego obejmującego teren działek nr 75/3, 75/23, 75/31, 77/6, 77/18, 77/17, 77/3 w miejscowości Nowa Pogorzel, gmina Siennica, Pracownia Teren, 2024,
29. Studium uwarunkowań i kierunków zagospodarowania przestrzennego Gminy Siennica przyjętego uchwałą Nr XXXIII.0007.266.2014 z dnia 26 czerwca 2014 r.
30. Miejscowy plan zagospodarowania przestrzennego gminy Siennica dla obszaru w granicach administracyjnych miejscowości: Grzebowilk, Nowa Pogorzel, Dąbrowa, Borówek, Nowe Zalesie, Chełst, Zalesie, Kośminy - Uchwałą nr XXXIX.0007.288.2018 Rady Gminy Siennica z dnia 28 czerwca 2018 roku.
31. J. Kondracki. Geografia regionalna Polski. PWN Warszawa 2009 r.
32. Z. Nowicki. Wody podziemne miast Polski, PIG, Warszawa, 2009 r.

OŚWIADCZENIE AUTORA PROGNOZY

Zgodnie z art. 74a ust. 2 Ustawy z dnia 3 października 2008 r. o udostępnianiu informacji o środowisku i jego ochronie, udziale społeczeństwa w ochronie środowiska oraz ocenach oddziaływania na środowisko (Dz. U. z 2023 poz. 1094 z późn. zm.) oświadczam, że będąc autorem Prognozy do zmiany miejscowego planu zagospodarowania przestrzennego obejmującego teren działek nr 75/3, 75/23, 75/31, 77/6, 77/18, 77/17, 77/3 w miejscowości Nowa Pogorzel, gmina Siennica, Pracowania Teren, 2024 r., posiadam wiedzę w tym zakresie, wg art. 74a ust. 2 pkt 2.

Jestem świadoma odpowiedzialności karnej za złożenie fałszywego oświadczenia.

Łódź, 20 marca 2024 r.

Justyna Borkowska

